



Geraldo Magela/Agência Senado



Senado Soraya ganha apoio do presidente Rodrigo Pacheco, caso seja reeleito

Soraya persiste em CPI dos atos, mas encontra opositores

Senadora busca apoio, mesmo com próprio Lula contrário

A senadora Soraya Thronicke destacou ao jornal *O Estado* que vai insistir na tentativa de abrir a CPI dos atos antidemocráticos, mas se depara com políticos con-

trários à criação, como o presidente Luiz Inácio Lula da Silva e grupo de parlamentares governistas. A comissão tem de ser instalada nessa nova legislatura. “Tenho tra-

balhado para que o bloco de apoio se mantenha forte. Precisariamos de no mínimo 27 assinaturas para abrir a CPI e nós já conseguimos o apoio de 47 senadores, sendo que

34 permanecerão em seus respectivos mandatos após dia 2 de fevereiro. Entendo que ainda existe a possibilidade de conseguir mais assinaturas”, declarou a senadora de MS. **Página A3**

Nilson Figueiredo



Governo fará concessão do Parque das Nações

A estratégia será para atrair investimentos, e ao mesmo tempo para promover o turismo e o desenvolvimento socioeconômico. A secretária especial do Escritório de Parcerias Estratégicas, Eliane Detoni, afirmou que a concessão passará por uma etapa de estudo que deverá se iniciar nos próximos meses. A concessão divide a opinião de quem visita o parque, que também abriga a Fundação de Cultura, o Marco (Museu de Arte Contemporânea), o Bioparque Pantanal e o Yotedy Buffet. **Página A7**

Franz Mendes/Divulgação

ENTREVISTA

Roberto Hashioka
Ex-prefeito de Nova Andradina e deputado estadual eleito

“Hoje, o governo está com uma arrecadação muito grande”

O deputado estadual eleito Roberto Hashioka (União Brasil) pretende discutir a situação do Fundersul que penaliza os produtores. **Página A8**

Capital é ponto de parada para o tráfico de drogas

Considerada “ouro branco”, o tráfico de cocaína tem aumentado em Mato Grosso do Sul. Segundo os dados da Sejusp (Secretaria de Estado de Justiça e Segurança Pública), em Campo Grande houve um aumento de 97% no número de apreensões em 2022 e somente neste mês de janeiro já foram cerca de 230 quilos apreendidos na Denar (Delegacia Especializada de Repressão ao Narcotráfico). Para o delegado titular da Denar, Hoffman D’Ávila, Campo Grande tem se tornando um “ponto de parada” para o tráfico de drogas por conta da fronteira seca. **Página A6**



ESPORTES

Estadual 2023 começa com jogos no interior

Sem jogos em Campo Grande, com estreia do atual campeão marcada somente para o dia 29, o Sul-Mato-Grossense de Futebol 2023 começa neste domingo (22), de acordo com tabela divulgada no site da federação local, com o “jeitão de sempre”. Em Dourados, o time local enfrenta a Aquidauanense, no Estádio Douradão, às 15h30. Mais tarde, às 16h, o Costa Rica recebe o Chapadão, no Laertão. Desse modo, o Campeonato começa com o conhecido cenário de rodada desmembrada, times dependentes de verba pública e um favorito, neste ano o Operário. **Página B3**

Tempo

Sol e aumento de nuvens de manhã. Pancadas de chuva à tarde e à noite.

Cidades	Mín.	Máx.
Campo Grande	21°	31°
Dourados	23°	33°
Corumbá	24°	36°
Maracaju	23°	34°
Ponta Porã	22°	31°
Três Lagoas	24°	34°
Mundo Novo	23°	33°

Saiba mais sobre o tempo na pág. B4

COLUNA

BOSCO

Reunião Tucana

Governador Riedel e ex-Reinaldo, retornando, terão semana decisiva na política. Um dos motes será o consenso para Mesa da Assembleia. **Página A3**

PE. ROSENEI PAULI

Meditação do livro “Ele e eu”

Filho, peço que me olhes seguidamente, sem parar, e o que encontrarás? Encontrarás o meu olhar. **Página A7**

No Estado, 9 mil empresas foram abertas em 2022

Mato Grosso do Sul teve a abertura de 9.602 empresas no ano passado. O montante é 3,55% maior que no ano anterior, quando foram criadas 9.273 firmas. Os dados são da Jucems (Junta Comercial de Mato Grosso do Sul), órgão vinculado à Semadesc. Esse é o segundo recorde consecutivo da série histórica. O setor de serviços se destaca com 6.587 novos negócios, representando 68,6% do total. Em seguida estão o comércio, com 2.600 (27,08%) empresas, e a indústria, registrando 415 (4,32%). **Página B3**

Preço de fertilizantes cai 20% em MS

Em Mato Grosso do Sul, o mês de dezembro de 2022 foi marcado pela redução média de 20% no preço dos fertilizantes, quando comparado com igual período de 2021. Contudo, os insumos apresentaram incremento médio de 99% perante o mesmo mês de 2020, conforme o Boletim de Fertilizantes da Aprosoja-MS (Associação de Produtores de Soja de Mato Grosso do Sul). O aumento foi impulsionado considerando os preços de 2020, principalmente pelo KCI (cloreto de potássio), com incremento de 163%. **Página B4**

ARTES

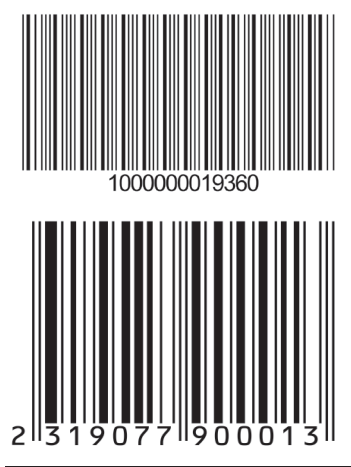
Peça ‘O Vendedor de Sonhos’ chega à Capital dia 28

O espetáculo “O Vendedor de Sonhos”, inspirado no livro homônimo de Augusto Cury, será encenado em Campo Grande, dia 28, às 21h, no Teatro Glauce Rocha. Sucesso de público, o espetáculo já foi visto por mais de 200 pessoas. “É uma responsabilidade imensa adaptar esta obra literária para o teatro, trazendo todos os conteúdos que o Cury trabalha. Uma obra traduzida em mais de 60 línguas e publicada em mais de 70 países”, afirma o diretor e ator do espetáculo, Guilherme Carrasco. **Página C1**

Caderno Especial

Viver Bem

Incidência de **CÂNCER DE INTESTINO** aumenta cerca de **12% em mulheres**



Editorial

Xadrez 4D

O ano era 2021, o Brasil passava talvez pela sua maior crise sanitária, o governo federal cometia diversos deslizos sendo a maior a comunicação sobre ações contra a COVID-19. Os parlamentares de oposição abriram uma CPI para apurar corrupção e demora da vacinação, e por meses tudo era televisionado por quase 24 horas. Lula (PT) elogia o trabalho de Renan Calheiros (MDB) na CPI da COVID como “obra-prima”.

Em 2023, primeira semana de governo, invasão e depredação dos três

Poderes. O governador do Distrito Federal, Ibaneis Rocha, é afastado por 90 dias e o Secretário de Segurança Pública do Distrito Federal, Anderson Torres, preso acusado por omissões. O Supremo Tribunal Federal, guardião da Constituição Brasileira, prende 1,7 mil pessoas e com as forças de segurança iniciam investigação para penalizar quem financiou e organizou o crime contra o país.

Existem diversas perguntas não respondidas que deixam claro, por exemplo, se houve omissão do governo federal sobre os atos? Já a Abin

(Agência Brasileira de Inteligência) produziu diversos alertas acerca do risco iminente de ataques a prédios públicos para 48 órgãos, sendo 16 ministérios. O que fazia o ministro da Justiça, Flávio Dino, em pleno domingo no ministério, acompanhando da janela a invasão? E quais ações foram prestadas pela pasta a partir das 14h15 (horário de Brasília). O que o circuito de câmeras flagrou realmente, pois imagens divulgadas não mostram o início da invasão, se as portas foram abertas aos manifestantes? O tal vândalo que quebrou relógio histórico,

mesmo com a sua imagem exposta, por que não foi preso?

A CPI “8 de Janeiro”, dos atos de invasão, proposta pela senadora de Mato Grosso do Sul Soraya Thronicke, é instrumento para fiscalizar o que aconteceu em um fato marcado na história do país. É preciso responsabilizar civil e criminalmente os financiadores e também quem está orquestrando e quem foi omissos. O presidente Lula manifestar-se contra a CPI e a base bolsonarista ser a favor é realmente um xadrez 4D, como classificou Thronicke.

Talita Martins

Meio Narciso e meio humano!

O amor desordenado por nós mesmos nos leva a um vício por querermos atender somente os nossos desejos pessoais. Isso, por fim, gera uma tristeza em decorrência da frustração recorrente por não conseguirmos preencher as nossas vontades individuais sempre.

O amor exacerbado de si mesmo faz com que desejemos a posse de nós mesmos o tempo todo.

Este é um dos grandes motivos de nos irritarmos quando precisamos servir aos outros: quando precisamos acordar na madrugada para atender a um filho, quando deixamos de ir ao compromisso pessoal para nos dedi-

carmos a uma urgência de trabalho, ou quando precisamos parar um projeto de vida para nos encarregarmos das necessidades de um familiar próximo.

Quando estamos muito centrados em atender nossas próprias paixões e desejos, nos incomodamos e/ou irritamos quando precisamos ajudar e servir o próximo.

Mas, como melhorar? Exercendo a caridade - o amor - por meio dos pequenos gestos do cotidiano, com alegria. Fazendo as coisas pelos outros com a alma leve e o coração disposto. Nos colocando muitas vezes a serviço dos outros.

Vamos, então, a alguns exercícios

práticos: depois da mesa do almoço ou do jantar estar posta, sermos os últimos a nos servir; oferecer a passagem nas filas para outras pessoas; ser paciente em casos de atrasos; ouvir atentamente o que as pessoas têm a nos dizer; oferecer um ombro amigo, sem pressa ou apuro; respeitar o tempo do outro.

Com o tempo, passaremos a compreender melhor as outras pessoas, entendendo-as nas suas circunstâncias de vida, fazendo menos julgamentos e, assim, passaremos a sentir prazer e satisfação por podermos ajudar.

Já pensou nisso? Que tal experimentar?



É pedagoga e mestre pela UFMS em Saúde, Educação e Desenvolvimento. É diretora da Escola Harmonia.

Wilson Aquino

Seja otimista e nunca diga não sei, não consigo!

Um dos grandes obstáculos do crescimento humano nos aspectos moral, espiritual e profissional, é sua dificuldade de encarar os desafios com força e otimismo necessários para dominá-los, superá-los e sair vitorioso. O indivíduo (homens e mulheres) têm mais facilidade de exercer a fé negativa, de que não consegue, não sabe ou não aprende, do que ao contrário.

É muito comum um jovem começar algo novo nos estudos ou no trabalho e em pouco tempo achar que não consegue dominar aquele conhecimento com competência e sabedoria.

Se esquece ou não sabe, provavelmente porque foi pouco instruído, inclusive dentro do próprio lar, sobre a importância do pensamento positivo diante dos embates da vida.

Se esquece ou não sabe sobre o poder da mente humana de dominar absolutamente qualquer conhecimento, desde que os devidos esforços sejam evidenciados em todas as fases do processo.

Quando a pessoa recebe o desconhecido para aprender e dominar e logo diz: “eu não vou conseguir”, “isso é muito difícil”, ela já está se sentenciando ao fracasso pelo uso da “fé negativa”. Ou seja, se você mesmo já está impondo barreiras, dizendo a ele (cérebro) que algo é muito difícil

de ser alcançado, como espera obter um resultado diferente?

Ao contrário disso também é verdadeiro. Ou seja, por mais que o desafio seja grande, a partir do momento em que a pessoa olha para ele e diz: Eu vou dar conta! Eu vou fazer! Eu consigo! O resultado certamente será outro.

Sabe por que os judeus são, na sua maioria, prósperos profissionalmente? Estudos e pesquisas já detectaram há tempos que um dos principais motivos é que desde criança eles são “doutrinados” pelos pais com extraordinário otimismo sobre o futuro promissor daquela criança: “...filhinho será um grande banqueiro”, “...filhinho será um grande empresário”, ...

A criança cresce com esse tratamento, mesmo atingindo a adolescência e a juventude. Dessa forma, ele acaba indo para o mercado de trabalho muito bem preparado psicologicamente e espiritualmente para se tornar um grande profissional.

Deus é o maior estimulador da vitória de todo indivíduo. Ele ama cada um e nos conhece inclusive pelo próprio nome. Sabe das nossas forças e limitações. Está sempre disposto a ajudar e a orientar todos aqueles que O buscam ao longo da jornada da vida.

Ele estabeleceu um grandioso Plano de Salvação para a humanidade, que

consiste no esforço individual, de crescimento com Ele na mente e no coração. Requisitos básicos para vencer e ter sucesso nesta vida e na eternidade.

O Senhor também nos ensina sermos confiantes, otimistas, alegres. E mais: que ao exercermos a fé Nele, consigamos dominar todos os conhecimentos já revelados e até sermos usados como propagadores de novos conhecimentos em benefício de todos.

E como se não bastasse, ainda nos promete que: “E, se algum de vós tem falta de sabedoria, peça-a a Deus, que a todos dá liberalmente, e o não lança em rosto, e ser-lhe-á dada” (Tg. 1:5)

Ele está sempre nos ensinando sobre como as coisas são difíceis, mas que isso faz parte do Plano, pois se formos perseverantes, se não desistirmos, sairemos vitoriosos. Ele nos diz isso por intermédio das Escrituras Sagradas, como podemos ver em João (16:33): “No mundo tereis aflições, mas tende bom ânimo, eu venci o mundo”.

Todos nós podemos fazer o mesmo. Podemos superar os mais gigantescos problemas e limitações que nos forem apresentados.

O segredo é não se abater com as adversidades, não se menosprezar por conta delas e nunca achar que seremos sempre fracassados só porque perdemos uma ou outra batalha. Muito



Jornalista e professor.

pelo contrário, isso deve nos fortalecer para os novos embates da vida.

Que venham os desafios neste novo ano de 2023! E felizes todos aqueles que os enfrentarão alicerçados na obediência e na fé em Deus e Jesus Cristo, pois esses serão sempre os vitoriosos.

Os artigos assinados publicados neste espaço são de responsabilidade de seus autores e não representam, necessariamente, a opinião do jornal O Estado de Mato Grosso do Sul



“Somos o que fazemos. No dia em que fazemos, realmente existimos; nos outros, apenas duramos.”
Padre Antônio Vieira

Rua 14 de Julho, 204 - Vila Santa Dorothéa
Campo Grande - MS - CEP 79004-392 - PABX: (67) 3345-9000

Diretor

Jaime Vallér

Editor-Chefe

Bruno Arce

editor@oestadoms.com.br

Opinião

leit@oestadoms.com.br

Política

Alberto Gonçalves

politica@oestadoms.com.br

Cidades

Michelly Perez

cidadaesua@oestadoms.com.br

Esportes

Luciano Shakhima

esportes@oestadoms.com.br

Economia e Agronegócios

Izabela Cavalcanti

economia@oestadoms.com.br

Artes e Lazer

arteelazer@oestadoms.com.br

Reportagem

Bruno Arce

editor@oestadoms.com.br

Fotografia

fotografia@oestadoms.com.br

Arte

Wendryk Silva

paginacao@oestadoms.com.br

OPINIÃO DO LEITOR A RESPEITO DA EDIÇÃO DE ONTEM

1 Coletivamente, a manchete de ontem:

“Somadas obras do Brasil e Paraguai, restam 77% da conclusão da ponte da Rota”

Foi: 80% muito importante | 5% pouco importante
10% importante | 5% sem importância

2 Os textos da primeira página continham algum exagero em relação às páginas internas?
0% SIM | 100% NÃO

3 Qual foi a notícia mais importante?

“Somadas obras do Brasil e Paraguai, restam 77% da conclusão da ponte da Rota”

4 Dê a sua avaliação à edição de ontem:
80% ótimo | 20% bom | 0% regular | 0% ruim

▶ **Bosco Martins**

cONectado

**Encontro**

A semana foi marcada com o encontro não inusitado, mas no mínimo atípico de duas grandes lideranças. Dois experientes políticos e do grupo de notáveis (pelo tempo que administraram) e ex-presidentes da Assembleia Legislativa. O atual e interino na presidência do Tribunal de Contas do Estado, Jerson Domingos e o deputado estadual, Londres Machado (PP). Nos bastidores dizem que a prosa fluiu e além de muito boa, trará novos desdobramentos na mixórdia provocada nas eleições para Mesa Diretora da Assembleia. Consta ainda que além das reminiscências do tempo de atuação juntos, a reunião entre os dois próceres líderes foi comemorada pelo seu resultado entre importantes poderes do Estado. Vamos aguardar com expectativa os desdobramentos finais a partir de fevereiro.

Encontro I

Divulgação

... E a semana também se iniciará marcada pelo reencontro de duas das maiores lideranças políticas do Estado. Retornando as suas atividades de presidente do PSDB, o ex-governador Reinaldo Azambuja e o atual governador Eduardo Riedel têm pré-agenda (ainda extraoficial), daquela que seria a primeira reunião dos tucanos para tratar dos assuntos referente à disputa pela 1ª-secretaria da Casa de Leis. O atual governador e o ex-mandatário serão decisivos para buscar um acordo entre os seis deputados estaduais eleitos e reeleitos do PSDB, para definir os nomes da legenda em relação à primeira-secretaria da Assembleia Legislativa de Mato Grosso do Sul (Alems) na próxima legislatura, que terá eleição no dia 1º de fevereiro.

Desconfiança

Em seu primeiro mandato como presidente da República, Lula quis dispensar ajudantes de ordens militares. Tinha suspeitas de espionagem. Foi convencido a mantê-los e, exercendo seu perfil conciliatório, fez governos sem atritos com as Forças Armadas. Ao contrário, dando-lhes bom tratamento. Vinte anos depois, ele volta ao Planalto com o que já seria um desafio abissal: a bolsonarização das Forças. Fiel a seu estilo, nomeou um político de centro-direita para ministro da Defesa e escolheu comandantes pelo critério de antiguidade. Mas aí veio a intenciona do dia 8 de janeiro – e sobram indícios da conexão entre militares e golpistas. Lula confessou que “perdeu a confiança”, enfureceu a caserna e, assim, uma relação que já se prenunciava delicada ganhou ainda mais gravidade.

Desconfiança I

Para colocar pano quentes e buscar restaurar a confiança dos militares, o presidente Lula (PT) se reuniu com o ministro da Defesa, José Múcio, e com os três comandantes das três Armas. Segundo a colunista Ana Flor, eles garantiram ao presidente que os militares envolvidos em atos golpistas serão punidos. O objetivo é duplo. Por um lado, querem afastar a tropa da política; por outro, inaugurar uma nova relação com o governo, que começou envenenada pelo golpismo bolsonarista. No encontro, também foi apresentado o primeiro plano estratégico mensal encomendado por Lula aos militares.

Rebeldia

O trabalho pela frente não é pouco. Durante os atos terroristas do dia 8, o coronel do Exército, José Plácido Matias dos Santos conclamou nas redes que coronéis com comando de tropa se rebelassem e que o comandante da Arma, general Júlio César de Arruda, comandasse um golpe de Estado. Ele ainda ofendeu o comandante da Marinha, Marcos Sampaio Olsen, a quem chamou de “prostituta do ladrão”, e o ministro da Justiça, Flávio Dino. A conduta é ainda mais grave porque Santos atuou no Gabinete de Segurança Institucional, GSI, de fevereiro de 2019 a março de 2022, sendo um dos homens de confiança do general Augusto Heleno.

Inelegível

O Tribunal Superior Eleitoral (TSE) abriu uma nova ação contra o ex-presidente Jair Bolsonaro (PL) e seu candidato a vice, o general Walter Braga Netto, por abuso de poder eleitoral ao usarem o Palácio do Planalto em eventos de campanha, como encontros com artistas. Já a defesa do ex-presidente classificou como apócrifa a minuta de decreto encontrada pela PF na casa do ex-ministro da Justiça Anderson Torres e pediu que o TSE a desconsidere. Eles alegam que o documento não tinha assinatura e “nunca extravasou o plano da cogitação”.

Inelegível I

Nos primeiros dias do ano, o PL pressionava Jair Bolsonaro para que este voltasse logo dos EUA e liderasse a oposição a Lula, a ponto de dizer que não pagaria o prometido salário de presidente de honra enquanto ele permanecesse nos EUA. Agora, na esteira dos ataques do dia 8, o partido quer que ele fique longe o máximo possível. A repercussão interna e externa dos atentados e a descoberta de uma minuta golpista na casa do ex-ministro Anderson Torres deixaram o ex-presidente numa situação instável perante a Justiça, e o PL vê como certo que ele se torne inelegível.

www.bosco.blog.br

Investigação

Soraya insiste na CPI dos atos, mesmo com posições contrárias

Comissão tem de ser instalada na nova legislatura em 1º de fevereiro

Rayani Santa Cruz

A senadora Soraya Thronicke (União-MS) destacou ao jornal *O Estado* que vai insistir com a tentativa de abrir a CPI dos atos antidemocráticos, mas se depara com grandes desafios. Entre eles políticos contrários à criação, como o presidente Luiz Inácio Lula da Silva e grupo de parlamentares governistas. O início de uma nova legislatura, já que os parlamentares eleitos e reeleitos tomam posse em 1º de fevereiro. E ainda depende da reeleição do presidente do Senado.

Alguns participantes dos atos são de Mato Grosso do Sul e foram presos, assim como já foram descobertos alguns dos financiadores residentes no Estado. Questionada sobre como avalia a situação, Soraya é clara: “Vamos zelar para que ninguém seja acusado injustamente, analisar todos os fatos com cuidado, investigar a fundo e separar o joio do trigo. Infelizmente, a onda de ódio que varreu Brasília levou muitas pessoas, sejam elas infiltradas ou não, a cometerem crimes previstos na legislação brasileira e essas pessoas terão de responder por seus atos”.

Nova legislatura

Logo após os atos de invasão e depredação dos três Poderes, a senadora se movimentou e conseguiu 47 assinaturas de parlamentares, porém somente 33 deles se mantêm na próxima legislatura. Para ser aberta, um pedido de CPI precisa ter 27 assinaturas. Além disso, não se pode abrir uma comissão parlamentar de inquérito em uma legislatura e fechar em outra. Portanto, a CPI do 8 de Janeiro será aberta só em fevereiro, se for criada.

Só serão validadas as assinaturas de senadores que tiverem mandato a partir do dia 1º do próximo mês. Thronicke afirmou ao jornal *O Estado* que vai trabalhar para que o pedido de CPI não seja esvaziado e não perca apoios.

“Tenho trabalhado para que o bloco de apoio se mantenha forte. Precisariamos de no mínimo 27 assinaturas para abrir a CPI e nós já conseguimos o apoio de 47 senadores, sendo que 34 permanecerão em seus respectivos mandatos após dia 2 de fevereiro. Entendo que ainda existe a possibilidade de conseguir mais assinaturas, pois muitos senadores ficaram profundamente indignados com a agressividade e a falta de respeito com nossa democracia”.

Presidente Lula contra

O presidente Lula afirmou em entrevista na GloboNews ser contra a criação da CPI. O



Waldemir Barreto/Agência Senado

Soraya Thronicke já havia conseguido assinaturas suficientes para o pedido da CPI

petista disse que a iniciativa poderia criar “um tumulto” e que “não vai ajudar” a chegar aos responsáveis. O presidente destaca que a decisão é do Congresso, mas que, caso seja consultado, recomendará a aliados que não apoiem.

“O que nós podemos investigar numa CPI que a gente não possa investigar aqui e agora? Nós estamos investigando, tem mil e trezentas pessoas presas. O que você pensa que a gente vai ganhar com uma CPI? Nós [governo] temos instrumentos para fiscalizar o que aconteceu nesse país. Uma comissão de inquérito pode não ajudar e

ocorram no Legislativo e não no Executivo.

Pacheco reeleito

Outro desafio para que a CPI prospere é a necessidade de o atual presidente do Senado, Rodrigo Pacheco (PSD-MG), ser reeleito para mais dois anos no comando da casa. Atualmente ele é praticamente o favorito, mas terá como concorrentes Rogério Marinho (PL-RN) e Eduardo Girão (Podemos-CE).

Segundo a senadora, Pacheco lhe prometeu que, se reeleito, irá dar força para a abertura da CPI. Porém, se algum dos opositores vencer,

“Tenho trabalhado para que o bloco de apoio se mantenha forte”

Soraya Thronicke, senadora por MS

ela pode criar uma confusão tremenda, sabe? Nós não precisamos disso agora.”

Sobre o assunto, Soraya disse ao jornal *O Estado* que vai insistir em abrir CPI, mesmo com as declarações recentes do presidente Lula. “Com certeza, o Senado Federal precisa exercer suas funções constitucionais com foco exclusivo na investigação dos fatos e identificação dos responsáveis pelos ataques, sem revanchismos ou paixões pessoais. Nenhum Poder tem o direito de se furtar da sua obrigação e conosco não é diferente.”

Para a parlamentar, o posicionamento de Lula foi político, com intenção de acalmar os ânimos. Para ela, o fato primordial é que as investigações

o caminho para a abertura da comissão fica mais difícil.

“Cresce entre os senadores um sentimento de responsabilidade pela busca da verdade. Com um movimento tão forte assim, a CPI se fortalece a cada dia. Neste sentido, tenho certeza de que o futuro presidente do Senado vai enxergar a CPI dos Atos Antidemocráticos não só como um dever constitucional, mas também como um dever moral.”

Para Thronicke é fundamental que não haja revanchismo realizando a CPI com imparcialidade e colhendo as informações necessárias durante as oitivas. Se aberta, deve durar 130 dias. A senadora explica que é necessário averiguar principalmente as responsabilidades civis e

criminais de financiadores e também de quem está orquestrando, orientando esses atos antidemocráticos.

Defende CPI

O senador Renan Calheiros (MDB-AL) é defensor da abertura e disse ao UOL que também iria articular a criação de uma CPI, mesmo a de Soraya estando mais adiantada. “Vamos investigar em todas as direções, quem dos militares colaborou com isso, quem do próprio governo com ingenuidade colaborou por ação e omissão. Vamos investigar o Aras [procurador-geral da República] e a vice-procuradora [Lindôra Araújo], porque o Aras chegou a pedir o arquivamento do inquérito do Supremo sobre atos antidemocráticos”, disse.

Opositores da CPI

Petistas como o deputado Zeca Dirceu (PR) e o senador Fabiano Contarato (ES), ambos do PT, afirmam à imprensa que são contra a instauração da CPI. Ambos defendem cautela, e argumentam que, se a polícia, o Ministério Público e o Judiciário estiverem cumprindo seus papéis na investigação dos atos, a comissão não será necessária.

Em entrevista à coluna de Igor Gadelha, do Metrôpoles, Zeca Dirceu avisou que a bancada do PT na casa já decidiu adiar a decisão de abrir CPI para focar em debates prioritários. “Tenho uma opinião, já coloquei na bancada, dentro do governo, de que temos de ter muito cuidado e cautela. E observar o que está acontecendo. Vou dar um exemplo: se as polícias estiverem cumprindo todas suas tarefas e suas obrigações, identificando, fazendo os inquéritos e apresentando as denúncias. Se o Ministério Público estiver cumprindo seu papel, se o Judiciário estiver cumprindo na plenitude seu papel, como me parece que está cumprindo. O que a Câmara vai fazer a mais? No Conselho de Ética talvez. Mas uma CPI, raras as exceções, sempre vira palco de disputa política”, completou Dirceu.

Fabiano Contarato afirmou, ao O Antagonista, que é contra. “A comissão pode não ajudar e causar uma confusão tremenda.”

Fábio Trad, que deixa mandato de deputado em 31 de janeiro, diz que compartilha da opinião do presidente Lula e que os órgãos de controle e judiciários devem realizar os seus papéis de investigação aos atos. “Vai dar palco para os extremistas, para os golpistas. A CPI sempre tem conteúdo espetaculoso e não seria interessante para início de governo que pretende se consolidar.”

Na mira

Discussão sobre expulsar Ibaneis do MDB trava, e governador conta com a dúvida

Fábio Zanini

Folhapress

Alvo de mandados de busca e apreensão cumpridos pela Polícia Federal nessa sexta-feira (20), o governador afastado do Distrito Federal, Ibaneis Rocha, conseguiu até

o momento driblar pressões por sua expulsão do MDB. Segundo o partido, nenhum pedido de exclusão do filiado chegou à comissão de ética.

O benefício da dúvida tem favorecido a permanência de Ibaneis, que procurou líderes da legenda para reafirmar a

versão de que foi enganado e não teve convívio com os atos golpistas do dia 8 em Brasília. O senador Renan Calheiros (AL) é um dos que já indicaram apoiar a expulsão.

A leitura é de que nada será encaminhado antes do prazo

de três meses de afastamento do governador, a menos que as investigações, caminhando em alta velocidade, tragam evidências. O discurso é o de que um eventual procedimento contra Ibaneis terá de possuir base jurídica e respeitar o direito de defesa.

FOLHA DE S.PAULO PAINEL

Escolha

Letra miúda

O Governo Lula (PT) promoveu uma degola nos cargos de confiança na Biblioteca Nacional nos últimos dias, incluindo alguns de menor expressão. Foram exonerados o antigo presidente, Luiz Carlos Ramiro, o diretor-executivo, João Carlos Nara Jr., o chefe de gabinete da presidência, Fernando Ferreira Jr., e os coordenadores de dois centros de pesquisa, Elton Reis e João Cabecinho. Já o procurador-chefe, Daniel Almeida de Oliveira, foi afastado, mesmo sendo servidor de carreira ligado à AGU.

Trema

Conservador e admirador do filósofo Olavo de Carvalho, Ramiro foi dispensado em razão do filtro ideológico do novo governo para o segundo escalão. Já as outras dispensas chamaram a atenção por serem de escalões inferiores. De acordo com relatos, o vácuo administrativo gera problemas no atendimento ao público.

Reticências

A presidente interina, Suely Dias, diz que “a vacância dos cargos faz parte da fase de transição para a chegada da nova presidência, quando estabelecerá seu corpo diretor”. Ela nega prejuízos aos visitantes.

Qual é...

A Presidência usou, em um vídeo de Lula postado em sua conta oficial no Twitter, melodia entoada pela militância em atos políticos e de campanha. As notas fazem referência ao cântico “olê, olê, olê, olá... Lula, Lula...” e aparecem ao fim de um trecho de entrevista dele à GloboNews.

... a música?

A Secretária de Imprensa diz que não tem planos de usar o recurso outras vezes. Questionada sobre o uso da referência de campanha em uma postagem oficial, não se manifestou.

Patriotada

A Prefeitura de Eldorado (SP), onde Jair Bolsonaro passou a juventude, abriu apuração sobre um motorista do funcionalismo municipal que esteve nos atos golpistas do dia 8. O prefeito Dinoel Rocha é do PL, mesmo partido do ex-presidente. Eliseu Trindade relatou em um grupo de WhatsApp local que chegou a ser detido em frente do Quartel-General do Exército. Procurado pelo PAINEL, ele não se manifestou.

Olhar...

O presidente do BNDES, Aloizio Mercadante, criou uma comissão de estudos especiais para pensar projetos de longo prazo. A coordenação será de André Lara Resende, um dos pais do Real. Também farão parte os economistas José Roberto Affonso, um dos autores da Lei de Responsabilidade Fiscal, e Antônio Corrêa de Lacerda, ex-presidente do Conselho Federal de Economia.

... futuro

A comissão também tratará de outras áreas em que o banco pode atuar. O ex-ministro da Saúde José Gomes Temporão vai se dedicar a projetos referentes ao complexo industrial da saúde, enquanto Luiz Cláudio Costa, ex-presidente da Andifes, cuidará da educação, com foco na inclusão digital em escolas públicas.

Antenado

Também haverá especialistas em economia criativa, como o ex-ministro da Cultura Juca Ferreira, além de ambiente e combate ao racismo. “A comissão terá a missão de ajudar o BNDES a ser ambiental, inclusivo e focado na industrialização”, diz Mercadante.

Arco-íris

Reduto bolsonarista no interior de SP, Ribeirão Preto terá pela primeira vez um secretário municipal gay. Pedro Leão, do MDB Diversidade, cuidará da Cultura na gestão Duarte Nogueira (PSDB).

Ódio

O governador Elmano de Freitas (PT) nomeou dois deputados estaduais e um federal do PDT para o seu secretariado. Mas o acordo encontra obstáculos na ala do partido liderada pelo ex-prefeito de Fortaleza (CE) Roberto Cláudio, que foi candidato ao governo derrotado em 2022 e que defende fazer oposição.

Na Folha

O economista Sérgio Firpo deixa de escrever sua coluna na Folha, após ter sido nomeado secretário de Monitoramento e Avaliação de Políticas Públicas do Ministério do Planejamento. A decisão segue o Manual da Redação, que veta que colaboradores exerçam funções executivas na administração pública.

Com Juliana Braga e Joelmir Tavares

Simone Tebet anuncia economista negra para comandar o Ipea

Luciana Mendes torna-se 3ª mulher a assumir comando do Instituto

UOL com CNN

A economista Luciana Mendes Santos Servo é a nova presidente do Ipea (Instituto de Pesquisa de Economia Aplicada). O anúncio foi feito pela ministra do Ministério do Planejamento e Orçamento, Simone Tebet. Doutora em economia pela Universidade Federal de Minas Gerais (UFMG) e mestre, também em economia, pela Universidade de São Paulo (USP), Luciana torna-se a primeira mulher negra e a terceira mulher a comandar o órgão.

“Nosso ministério alcançou a paridade, nos institutos a mesma coisa. Entre outras coisas, Luciana tem mestrado e doutorado. Não foi chamada por mim por ser mulher, foi chamada pela competência dela. Ela é especializada [em estudos] na área de saúde, que é o grande gargalo pós-pandemia”, afirmou Tebet à CNN.

À CNN, Tebet afirmou também que nos próximos dias fará anúncio de mais nomes técnicos de mulheres negras e pardas. “Todas que vêm são pessoas extremamente capacitadas e precisam ser aplaudidas”, completou.

“O que nós queremos trazer é que o Brasil tem um déficit insustentável, não tem crescimento duradouro, assim continua na miserabilidade. Mas queremos tirar o Brasil do mapa da fome. Com isso, o Ministério do Planejamento passa a ser decisivo. Que Brasil somos? É o IBGE que faz o retrato”, afirmou Tebet.

E continuou: “A segunda pergunta é: qual Brasil queremos ser? Brasil que garanta Educação de qualidade, que ninguém fique nas filas de hospital. Esse é o papel do Ipea, ele pega o Brasil que a



Ministra Simone Tebet anuncia a nova presidente do Ipea, ao lado da nova secretária do Planejamento, Leani Lemos

gente quer e esmiúça”.

Questionada sobre a polémica a respeito dos dados da fome no Brasil, Tebet disse ter firmado compromisso de que, em sua gestão, não haverá contaminação política no instituto – crítica presente em gestões anteriores.

“Não vai haver ingerência política do Ipea. Ninguém vai pegar o telefone e dizer ‘nós queremos que você manipule os dados’.”

O governo ainda não definiu quem irá comandar o IBGE (Instituto Brasileiro de Geografia e Estatística), que, assim como o Ipea, fica sob o guarda-chuva do Ministério do Planejamento, comandado por Tebet.

A escolha vem após uma declaração polémica de Tebet, que disse no começo do mês que era “difícil levar mulheres negras para trabalhar em Brasília”. A ministra afirmou, na época, que os salários oferecidos eram baixos e que isso não estimularia a mudança de cidade. A fala gerou críticas e foi rebatida pela ministra da Igualdade Racial, Anielle Franco.

“Nós, mulheres negras, sempre estivemos na linha de frente da construção desse país, entregando dedicação e cuidado em todas as atividades que exercemos. No serviço público, isso não vai ser diferente”, afirmou Anielle à época. “Quero me colocar à disposição, a pasta da Igualdade Racial à disposição com o trabalho de mulheres negras servidoras públicas para fortalecer seu trabalho na construção de um Brasil melhor.”

Perfil da nova presidente do Ipea

No Ipea desde 1998, Luciana vinha trabalhando em projetos focados na saúde, como “Avaliação de políticas de saúde”, “Prioriza SUS”, “Contas SHA para o Brasil” e “Conta Satélite de Saúde”.

A pesquisadora também é coautora de relatórios do CMAP (Conselho de Monitoramento e Avaliação de Políticas Públicas), de um estudo sobre a demanda e a oferta de leitos hospitalares e equipamentos de ventilação assistida no contexto da pandemia de covid-19 e de um trabalho sobre o gasto dos municípios em atenção

primária à saúde no Brasil.

A nova presidente do Ipea afirmou à CNN que haverá a publicação de novos dados. “Vamos ter uma guinada da política de estudos públicos. As pesquisas irão questionar estudos divulgados pela antiga presidência. Todos estudos precisam passar por procedimento para que as pessoas confiem no que estamos publicando”, afirmou Luciana Servo.

Luciana torna-se a terceira mulher a comandar o órgão – a primeira foi Aspásia Camargo, entre 1993 e 1995; a segunda foi Vanessa Petrelli Corrêa, presidente interina em 2012 – e a primeira mulher negra.

Sobre o Ipea

Criado em 1964 como Escritório de Pesquisa Econômica Aplicada, o Ipea é uma fundação pública vinculada ao Ministério de Planejamento e Orçamento. Atualmente, conta com sete diretorias e um corpo técnico de pesquisadores na sede, em Brasília, e na unidade descentralizada, no Rio de Janeiro. A missão do instituto é aprimorar políticas públicas.

Congresso

Entenda o papel dos líderes partidários no funcionamento da Câmara dos Deputados

Agência Câmara

O líder partidário exerce papel essencial no funcionamento da Câmara dos Deputados. É o deputado escolhido pelos integrantes da bancada para conduzir o partido, bloco partidário ou a federação que representa no processo legislativo.

O presidente da República, a bancada feminina, a Maioria, a Minoria e a Oposição também escolhem lideranças próprias para atuar no Parlamento.

Os partidos que não atingiram a cláusula de desempenho, no entanto, não têm liderança partidária, mas uma representação com prerrogativas limitadas.

Os líderes têm funções administrativas e legislativas. São eles que indicam os nomes dos deputados para compor as comissões e também podem substituí-los a qualquer tempo. As lideranças também participam das reuniões em nome das bancadas, especialmente o colégio de líderes.

Durante todas as votações, são os líderes que expressam se a bancada é favorável ou contrária à proposta em análise, apresentam destaques na tentativa de alterar o texto e



Líder tem papel essencial no funcionamento da Câmara dos Deputados

também podem lançar mão de requerimentos para adiar a votação da proposta. Também têm direito a um tempo de fala diferenciado no decorrer da votação para discursos, a comunicação de liderança.

Representação

O líder atua pelo conjunto da bancada no tamanho de sua representação, ou seja, sua assinatura vale pelo número da bancada que ele representa.

A realização de uma sessão solene (de homenagem), por exemplo, depende da assinatura de 52 deputados ou de um ou mais líderes que representem esse conjunto.

Por isso, o limite da atuação de um líder depende principalmente do tamanho do colegiado que representa. Quanto maior o partido, mais prerrogativas o líder tem para intervir no processo legislativo: maior o tempo de fala, maior

o número de destaques, maior o número de ferramentas regimentais que o líder pode propor sozinho.

O regimento também autoriza que os líderes de diferentes partidos se unam para tomar decisões em nome de suas bancadas. Propor a votação em regime de urgência de uma proposta, por exemplo, depende da assinatura de 257 deputados ou de líderes que representem esse número.

São Paulo

Fila para tirar visto americano cresce e supera 500 dias

Parte dos turistas consegue reagendar entrevistas, diz consulado; tempo para renovação é de 43 dias

O tempo de espera para agendar uma entrevista para a primeira emissão do visto americano de turismo ou negócios em São Paulo chegou a 511 dias na sexta-feira (20). Já quem precisa renovar o documento – ou seja, tem um visto vencido há menos de quatro anos – deve entrar numa fila de 43 dias.

Os números representam uma pequena variação, para cima, em relação ao que era observado no final de dezembro, quando brasileiros em São Paulo precisavam esperar 491 dias para emitir os papéis pela primeira vez e um mês para renová-los.

É possível consultar o tempo de espera para vários tipos de visto, nos diferentes consulados dos EUA no país, no site do Departamento de Estado. Os de turismo são os B1/B2. O escritório em São Paulo é o que tem as filas mais longas no Brasil atualmente. Em Brasília, os que querem tirar visto pela primeira vez devem esperar 434 dias e os que precisam de renovação, 20 dias. No Rio de Janeiro, são 429 e 20 dias, respectivamente; no Recife, 361 e 3. O consulado em Porto Alegre tem o menor tempo de espera para a primeira emissão: 301 dias; para renovação, 22.

Esse tempo de agendamento começou a aumentar de forma mais acentuada como efeito direto da COVID-19, que impactou o funcionamento das missões diplomáticas. No período de restrições mais severas, os EUA deixaram de emitir autorizações de entrada não emergenciais para estrangeiros.

“Desde a retomada pós-pandemia do processamento regular de vistos, a embaixada e os consulados no Brasil têm trabalhado ativamente para contratar e treinar funcionários adicionais”, afirmou o Departamento de Estado, em nota. O órgão aumentou o número de horas e dias de aten-

dimentos para dar conta da demanda represada, além de ter ampliado o prazo de renovação para 48 meses. Nesses casos, o solicitante que tem um visto vencido há menos de quatro anos não precisa fazer uma nova entrevista.

Por isso o prazo para a renovação é mais rápido, com o agendamento marcado para a entrega dos documentos no Centro de Atendimento ao Solicitante de Visto (Casv). A devolução do passaporte com o documento após o trâmite, porém, pode levar algumas semanas – então, é preciso se programar antes de marcar a viagem.

“Como resultado, em novembro de 2022, a embaixada e os consulados dos EUA emitiram em todo o país 66% mais vistos de turistas e negócios do que no mesmo período pré-pandemia. A embaixada e os consulados no Brasil estão em segundo lugar entre os países que mais receberam solicitações de visto no mundo em 2022.”

Apesar do longo tempo de espera, a entidade diz que esses números são dinâmicos e que muitos turistas conseguem adiantar a data das entrevistas, sem custo adicional, em razão de cancelamentos de outros solicitantes e a abertu-

tura de novos horários de atendimento.

Além disso, é possível pedir a antecipação da entrevista em casos emergenciais, como morte de parentes imediatos e tratamentos médicos. Para fazer esse tipo de solicitação é preciso agendar para a data mais próxima disponível, clicar em “Continuar” e, em seguida, em “Request Expedite”.

A partir do momento em que as taxas são pagas, o cidadão tem até 365 dias para agendar uma entrevista – que não precisa ocorrer nesse prazo de um ano. Uma vez agendada, o pagamento permanecerá válido até a data da entrevista.



Passageiros conferem horários de voos no Aeroporto Internacional de São Paulo

Roraima

Yanomami: Lula institui comitê para enfrentar crise sanitária indígena

O presidente Luiz Inácio Lula da Silva (PT) instituiu, na noite de sexta-feira (20), o comitê de Coordenação Nacional para Enfrentamento à Desassistência Sanitária das Populações em Território Yanomami, com duração de 90 dias. A medida foi publicada em edição extra do DOU (Diário Oficial da União).

Lula visitará Roraima junto à ministra dos Povos Indígenas, Sonia Guajajara. “Recebemos informações sobre a absurda situação de desnutrição de crianças yanomami em Roraima. Amanhã viajarei ao Estado para oferecer o suporte do governo federal e, junto com nossos ministros, atuaremos pela garantia da vida de crianças yanomami”, disse o presidente nas redes sociais.

O comitê instituído será responsável por discutir as medidas a serem adotadas para enfrentar a desassistência sanitária das populações em território yanomami e os problemas sociais e de saúde dela decorrentes, além de articular com outros poderes e unidades da Federação. O grupo terá 45 dias para entregar um plano de ações estruturantes, a partir da publicação do decreto que instituiu o comitê. A coordenação do grupo será composta de representantes da Casa Civil da Presidência da República, do Ministério dos Povos



Crianças yanomami com desnutrição severa são atendidas por equipes do Ministério da Saúde

Indígenas, do Ministério da Saúde, do Ministério da Defesa, do Ministério da Justiça e Segurança Pública, do Ministério do Desenvolvimento e Assistência Social, Família e Combate à Fome e do Ministério da Gestão e da Inovação em Serviços Públicos.

Crianças com desnutrição severa

Técnicos do Ministério da Saúde já resgataram oito crianças em estado grave que vivem na terra yanomami.

Os pacientes, incluindo um recém-nascido, foram resgatados com quadros de desnutrição severa e malária. A equipe técnica da pasta faz atendimentos na região desde segunda-feira (16), e encaminha as crianças para tratamento na capital Boa Vista (RR). Segundo informações do MS, o paciente mais novo, de 18 dias de vida, foi levado ao hospital com quadro de pneumonia, e chegou a ter cinco paradas cardíacas. A mãe da

criança percorreu três horas até chegar à Unidade Básica de Saúde Indígena (UBSI) no polo-base de Surucucu. “Um dado público é que nos últimos 4 anos, 570 pessoas yanomami morreram decorrente da contaminação por mercúrio por conta do garimpo ilegal. Agora, na casa de atenção à saúde indígena, tem 715 indígenas yanomami em desnutrição absurda”, disse Sônia Guajajara, ministra dos Povos Indígenas.

Obras sem licitação

Governo abre consulta sobre ampliação do uso do cartão corporativo

O Ministério da Gestão e da Inovação em Serviços Públicos abriu uma consulta pública para que a população contribua com sugestões para o novo decreto que regulamentará o uso do cartão de pagamentos do governo federal, conhecido como cartão corporativo. A consulta ocorre na plataforma Participa + Brasil, e as sugestões podem ser cadastradas até o dia 25 de janeiro.

Segundo a pasta, o governo quer regulamentar o uso do dispositivo para a aquisição de obras e serviços de engenharia ou manutenção de

veículos por dispensa de licitações, em um valor de até R\$ 100 mil. Para outros serviços e compras, o valor máximo será de R\$ 50 mil.

Atualmente, a legislação prevê o uso do cartão corporativo apenas para pequenas compras de material e gastos eventuais durante viagens. Segundo a pasta, o decreto pretende adequar o uso do cartão à nova Lei de Licitações. A proposta traz ainda a possibilidade de que o cartão seja usado para pagar micro e pequenas empresas, permitindo o pagamento de modo imediato.

Uso trará economia e transparência, diz pasta

Segundo o secretário nacional de Gestão e Inovação, Roberto Pojo, o uso do cartão pode trazer economia. “O processo burocrático envolvido na definição da compra por dispensa de licitação por vezes podia ser mais caro do que a própria compra”, declarou. A pasta argumenta ainda que todos os pagamentos com o cartão corporativo ficam disponíveis no Portal da Transparência, e cada órgão deve especificar a data da compra, o valor, o número de cartões utilizados, o total de despesas e as notas fiscais de cada compra.

A minuta do decreto que

está em consulta pública também proíbe o uso do cartão para a compra de bens de consumo de luxo, e proíbe que a instituição financeira fornecedora do cartão ao governo federal cobre taxas de adesão, manutenção, anuidades ou outras despesas decorrentes do uso ou obtenção do cartão. As mudanças no uso do cartão corporativo ocorrem em meio à divulgação, pelo novo governo, dos gastos do ex-presidente Jair Bolsonaro (PL) com o dispositivo. O gasto da Presidência chegou a R\$ 75 milhões durante os quatro anos do governo, o triplo do divulgado.

Patrimônio

STF prioriza restauro de pelo menos 30 peças até início do ano judiciário

Após atos criminosos que depredaram prédios públicos de Brasília, o Supremo Tribunal Federal começou a restaurar peças vandalizadas da corte. A equipe de restauração tem como prioridade inicial o restauro de pelo menos 30 peças, que ficam no plenário

do tribunal e no térreo.

O tribunal tem o foco de reconstruir, nas próximas duas semanas, o plenário para reabrir o ano judiciário em 1º de fevereiro. A corte estima que a reconstrução total do edifício-sede deverá ser feita em meses.

O número total de peças

danificadas ainda não foi contabilizado. Até agora, sete pessoas trabalham para restaurar as peças da corte, mas o número de colaboradores poderá aumentar.

Para Marcos Antônio de Faria, gerente de preservação e restauração do STF, o nível

do estrago foi grande e o valor é inestimável.

“Esse setor já funciona há muito tempo e a nossa atividade é de preservar, mas dessa vez temos que restaurar. Alguns itens não serão passíveis de restauração, como vasos artísticos, itens de cerâmica,

simplesmente se quebraram é mesmo que consigamos reunir todos eles, não há restauração. Utilizaram água, e danificaram as obras. Primeiro foi uma ação de salvamento. E aí depois de recolher fragmentos e pedaços das obras agora a prioridade é cuidar”, disse.

O Supremo Tribunal Federal (STF) informou à Advocacia-Geral da União (AGU) que a estimativa parcial dos custos de reparação dos danos causados pelos atos criminosos ocorridos no dia 8 de janeiro no edifício-sede é R\$ 5,9 milhões.

Policial

Campo Grande virou ponto de parada para tráfico de drogas

Neste ano já foram apreendidos cerca de 230 quilos de cocaína

Suelen Morales

Considerada “ouro branco”, o tráfico de cocaína tem aumentado em Mato Grosso do Sul. Segundo os dados da Sejusp (Secretaria de Estado de Justiça e Segurança Pública), em Campo Grande houve um aumento de 97% no número de apreensões em 2022 e somente neste mês de janeiro, já foram cerca de 230 quilos apreendidos na Denar (Delegacia Especializada de Repressão ao Narcotráfico).

Para o delegado titular da Denar, Hoffman D'Ávila, Campo Grande tem se tornado um “ponto de parada” para o tráfico de drogas. “Infelizmente estamos numa posição favorável aos olhos dos criminosos por conta da nossa fronteira seca que faz divisa com Bolívia e Paraguai, que são grandes produtores de maconha e cocaína. Por isso Campo Grande está se tornando um ponto de parada pro tráfico de drogas aqui no nosso Estado. Também temos observado no trabalho de inteligência que os traficantes de outras unidades da Federação vêm para Campo Grande para fazer o entreposto, dividir e pulverizar a droga para outros estados”, observou.

De acordo com a Sejusp, foram apreendidas 2,5 toneladas da droga em 2021 e 6,1 toneladas em 2022 em Campo Grande, um crescimento de



Segundo o delegado, a Capital está em uma posição favorável por conta da fronteira com a Bolívia e o Paraguai

97% na Capital, que tem sido um entreposto do tráfico de cocaína vinda da Bolívia. Em todo o Estado, foram apreendidas 6,1 toneladas de cocaína em 2021 e 11,2 toneladas em 2022, totalizando um crescimento de 82%. Já neste ano, foram apreendidos mais de 700 quilos do entorpecente.

Diante disso, os esforços conjuntos dos policiais civis, militares e rodoviários federais concentram-se permanentemente na interceptação, apreensão e prisão dos traficantes. “Nós temos essa integração com a Polícia Rodoviária Federal no combate ao narcotráfico. Identificamos quem são os donos da

Marcos Maluf



droga, o indivíduo que prepara a droga em Campo Grande e tenta levar para São Paulo, onde o quilo da cocaína é o dobro e até o triplo do valor”, apontou o delegado titular da Denar.

Cabe destacar que, nesta semana, a Polícia Civil de Mato Grosso do Sul, por meio da

Denar, prendeu um jovem de 20 anos, que conduzia um veículo Hyundai HR HDB, com 200 tabletes de cocaína em um fundo falso, na BR-262, em Campo Grande. A ação contou com o apoio da PRF e após a apreensão foram contabilizados 215,800 kg da droga.

Em quatro dias, 10 bocas de fumo fechadas

O delegado Hoffman também apontou que o tráfico doméstico tem crescido e vem sendo combatido na Capital. Do dia 16 a 20 de janeiro, cerca de dez bocas de fumo foram fechadas em Campo Grande.

Chamado de “tráfico de formiguinha”, esse tipo de crime aumenta os índices de criminalidade como roubos e furtos residenciais e patrimoniais, além de representar um risco para o convívio em sociedade, sobretudo para crianças que residem nessas bocas de fumo.

“Nós começamos a dar ênfase na Operação Ômega, que combate o tráfico doméstico ou tráfico de formiguinha. Aumentou bastante os crimes de receptação e furto e por isso incrementamos essa operação com o disque denúncia junto

ao trabalho de campo e de inteligência”, afirmou o titular da Denar.

Por fim, o delegado destacou que é preciso fazer “uma varredura” e tirar de circulação os foragidos da Justiça. “Esses indivíduos saem da unidade prisional pior do que entraram ou continuam praticando o tráfico. Nesta última operação, foram 12 autos de prisão em flagrante e ao menos 16 pessoas presas, pois além do fechamento das bocas de fumo nós nos deparamos com pessoas foragidas da justiça. Entre eles, um funcionário da prefeitura com mandado de prisão em aberto e um senhor foragido por estupro de vulnerável, que é um crime repugnante”, finalizou o delegado Hoffman. (SM)

Apreensões de cocaína aumentaram 82%

As apreensões de cocaína em Mato Grosso do Sul aumentaram expressivamente no comparativo entre 2021 e 2022, totalizando um crescimento de 82% entre os dois períodos, de acordo com o levantamento da Sejusp (Secretaria de Estado de Justiça e Segurança Pública).

Em 2021 foram apreendidas 6,1 toneladas de cocaína em todo o Estado. Já em 2022 a quantidade quase duplicou, saltando para 11,2 toneladas. De 1,8 tonelada em 2021, cresceu para 5,4 toneladas no ano seguinte.

Cabe destacar que os novos radares de controle aéreo – dois deles implantados na região de fronteira com o Paraguai (Ponta Porã e Porto Murtinho) e um

na região de fronteira com a Bolívia (Corumbá) –, ao custo de mais de R\$ 120 milhões, fizeram com que as apreensões aumentassem em razão da interceptação de aeronaves carregadas de drogas.

Já o secretário de Justiça e Segurança Pública, Antonio Carlos Videira, ressaltou que o aumento de apreensões é resultado do investimento em pessoal e qualificação. “Constantes treinamentos, capacitações e treinamentos, por isso reafirmamos o nosso compromisso de valorizar os nossos homens e mulheres que nos projetam como um dos melhores e mais seguros estados do país”, finalizou. (SM)

Brasília

Dos identificados, dois retornam para MS, onde cumprirão as cautelares

Rafaela Alves

Dos dez identificados de Mato Grosso do Sul, dois foram liberados e retornam para o Estado, onde vão cumprir as medidas cautelares impostas pelo STF. Já o restante teve a prisão convertida em preventiva. Entretanto, vale destacar que, segundo um manifestante aqui da Capital, que prefere não ser identificado, ao todo estavam presos no Distrito Federal, pelo menos, 127 moradores de Mato Grosso do Sul.

O ministro Alexandre de Moraes, do STF (Supremo Tribunal Federal), terminou de analisar a situação dos presos por envolvimento nos atos que destruíram os prédios dos três Poderes na última sexta-feira (20). Foram analisadas 1.459 atas de audiência relativas a 1.406 custodiados. No total, 942 pessoas tiveram a prisão em flagrante convertida em prisão preventiva e 464 obtiveram liberdade provisória, mediante medidas cautelares, e poderão responder ao processo com a colocação de tornozeleira eletrônica, entre outras medidas.

Segundo o STF, as prisões em flagrante foram convertidas em preventivas para garantir a efetividade das investigações. Nos casos, o ministro apontou evidências dos crimes previstos nos artigos 2º, 3º, 5º e 6º (atos terroristas, inclusive preparatórios) da Lei nº 13.260/2016, e nos artigos do Código Penal: 288 (associação criminosa); 359-L (abolição violenta do estado democrático de direito); 359-M (golpe de estado); 147 (ameaça); 147-A, inciso 1º, parágrafo III (perseguição); e 286 (incitação ao crime).

O ministro considerou que as condutas foram ilícitas e gravíssimas, com intuito de, por meio de violência e grave ameaça, coagir e impedir o exercício dos Poderes constitucionais constituídos. Para o ministro, houve flagrante

afronta à manutenção do Estado Democrático de Direito, em evidente descompasso com a garantia da liberdade de expressão. Nesses casos, o ministro considerou que há provas nos autos da participação efetiva dos envolvidos em organização criminosa que atuou para tentar desestabilizar as instituições republicanas e destacou a necessidade de se apurar o financiamento da vinda e permanência em Brasília daqueles que concretizaram os ataques.

Em relação às pessoas que obtiveram liberdade provisória com aplicação de medidas cautelares, o ministro considerou que, embora haja fortes indícios de autoria e materialidade na participação dos crimes, especialmente em relação ao artigo 359-M do Código Penal (tentar depor o governo legalmente constituído), até o presente momento não foram juntadas provas da prática de violência, invasão dos prédios e depredação do patrimônio público. Por isso o ministro entendeu que é possível substituir a prisão mediante as seguintes cautelares: a proibição de ausentar-se da comarca e recolhimento domiciliar no período noturno e nos fins de semana, com uso de tornozeleira eletrônica a ser instalada pela Polícia Federal em Brasília.

Foi determinada também a obrigação de se apresentar ao juízo da comarca de origem todas as segundas-feiras, com proibição de se ausentar do país e a obrigação de entregar os passaportes no prazo de cinco dias. Ainda o cancelamento de todos os passaportes emitidos no Brasil em nome dos investigados, a suspensão imediata de quaisquer documentos de porte de arma de fogo e certificados de registro para realizar atividades de colecionamento de armas de fogo, tiro desportivo e caça. Os investigados também não poderão utilizar as redes sociais e se comunicar com os demais envolvidos, por qualquer meio.



Marcelo Chelley/Folhapress

Segurança

GCM passará a ter um único tipo de arma com doação da Sejusp

Camila Farias

A GCM (Guarda Civil Metropolitana) de Campo Grande passará a ter apenas um tipo de arma na corporação, isso porque, em novo compromisso firmado com a Sejusp (Secretaria de Justiça e Segurança Pública), os revólveres serão substituídos por pistolas.

Conforme o secretário municipal de Segurança e Defesa Social, Anderson Gonzaga, há dois tipos de armas utilizadas pelos guardas: pistola .40 e revólveres calibre 38. Ele afirma que a troca permitirá que seja realizada a capacitação de todos os servidores com o mesmo tipo de armamento.

“Nós trabalhamos com dois tipos de armamento, revólver e pistola, e a Polícia Federal,



Para a Guarda Municipal serão doadas 700 armas de dotação, Taurus ou Imbel, todas de calibre 40

Arquivo/ Marcos Maluf

exige que a Guarda Civil Metropolitana, seja capacitada nos dois tipos de armamento e essa parceria com o Governo do Estado, seria realmente para substituir os revólveres, por pistolas”, disse e acrescentou

que essa mudança deve trazer mais segurança às equipes.

Segundo o secretário de Estado de Justiça e Segurança Pública, Antonio Carlos Videira, serão doadas 700 armas para a instituição de

segurança municipal.

“Como adquirimos mais de 12 mil armas e estamos substituindo todas as armas das forças estaduais de segurança, temos armas em número suficiente para atender não apenas a Guarda Municipal de Campo Grande, como as guardas de outros municípios que precisarem e que atenderem os requisitos necessários, como a autorização do Exército, por exemplo. Para a Guarda Municipal de Campo Grande serão doadas 700 armas de dotação, Taurus ou Imbel, todas calibre 40”, garantiu.

De acordo com a Sejusp, as doações devem ser efetivadas assim que a GCM obtiver a autorização do Exército Brasileiro. Questionado sobre o des-

tino do arsenal antigo, Gonzaga afirma que serão devolvidas ao Exército Brasileiro.

Vale lembrar que esta será a segunda vez que a Sejusp colaborará com a doação de armamento para o efetivo da GCM, isso porque os revólveres que são utilizados atualmente pelos servidores também foram cedidos. Ao todo, os 275 revólveres que eram utilizados pela PMMS (Polícia Militar de Mato Grosso do Sul) foram doados no ano de 2016.

O processo de armamento da Guarda Civil Metropolitana começou em 2017, mas apenas em 2018, após a liminar proferida pelo ministro Alexandre de Moraes, que o direito foi garantido aos servidores. Atualmente 95% do efetivo está apto ao uso de armas de fogo.

Interior

O jornal *O Estado* questionou outros municípios de Mato Grosso do Sul, que também possuem guarda armada, sobre se solicitarão armamento à Sejusp, uma vez que o secretário garantiu que terá armas suficientes com a troca de 12 mil delas das forças de segurança de MS.

O município de Dourados informou que o efetivo da Guarda Municipal também receberá doação de 50 pistolas Beretta, 9 mm. Já em Corumbá, a Secretaria Municipal de Segurança Pública e Defesa Social afirmou que a parceria seria bem-vinda, mas não informou se já foram realizados pedidos de doação de armamento para a Sejusp.

Investimentos

Governo estuda entregar Parque das Nações para iniciativa privada



A concessão consiste em atrair investimentos e promover o turismo

Tamires Santana

Localizado nos altos da Avenida Afonso Pena, o Parque das Nações Indígenas atualmente, além de ser usado como pista de caminhada, skate e corrida, como ponto turístico também abriga a Fundação de Cultura, o Marco (Museu de Arte Contemporânea), o Bioparque Pantanal, o Yotedy Buffet e diversos parquinhos para a diversão das crianças.

Na última semana, a secretária especial do Escritório de Parcerias Estratégicas, Eliane Detoni, afirmou em entrevista que o governador Eduardo Riedel estuda novas concessões, principalmente no setor rodoviário, envolvendo também o Parque das Nações Indígenas. A decisão se deu após experiências bem-sucedidas de parcerias público-privadas e concessões, que são estratégias usadas pelos governantes para ampliar os investimentos e fazer mais entregas à população.

Na ocasião, Eliane ressaltou que, caso a possibilidade de concessão do parque se concretize, o acesso ao ponto turístico de Campo Grande continuará livre e gratuito. “Se isso resultar em um projeto de concessão, não haverá cobrança de entrada para o Parque das Nações Indígenas assim como já vem sendo executado e desenvolvido em outras cidades brasileiras, por exemplo no caso de São Paulo, o Ibirapuera. A entrada é gratuita e a utilização do parque também”, disse.

A secretária afirmou ainda que, nos últimos oito anos, o Governo de MS viabilizou R\$ 10,9 bilhões de investimentos privados por meio das parce-

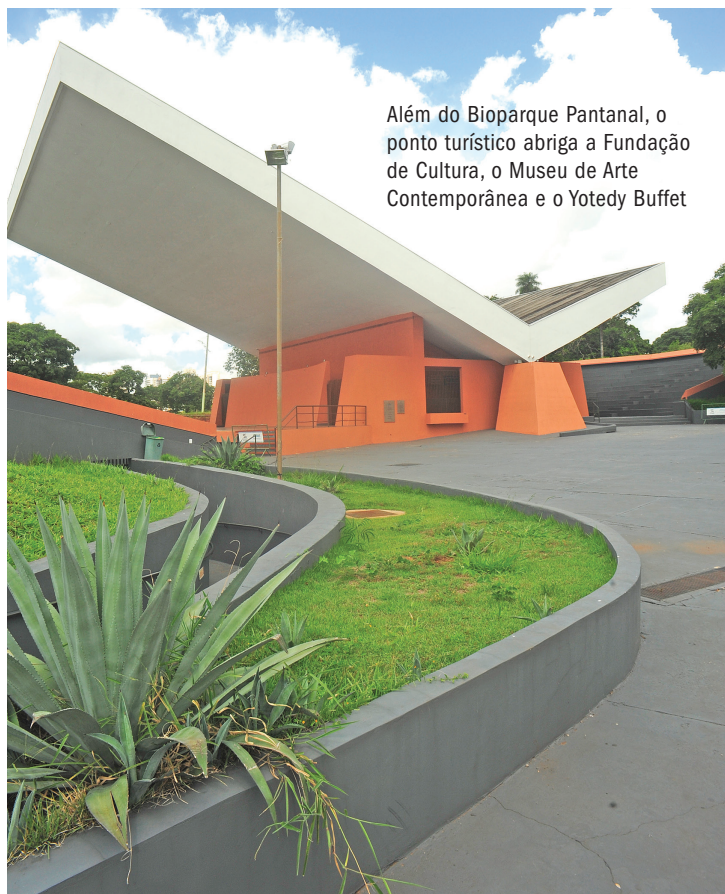
rias público-privadas, e que, desta vez, o governador Eduardo Riedel já manifestou interesse do Estado, levando em consideração que vantagem bastante significativa nesse modelo de negócio é a antecipação dos investimentos. “Quando isso acontece, permitimos que o Estado consiga ter maior orçamento e recursos maiores para investir em áreas onde não conseguimos viabilizar se não por meio de uma PPP ou de uma concessão. Precisamos aperfeiçoar e acredito que ainda no primeiro semestre teremos uma definição de que modelo vamos seguir.”

Conforme Eliane, a concessão passará por uma etapa de estudo que deverá se iniciar nos próximos meses, e que agora foi firmado um novo acordo com o BNDES (Banco Nacional de Desenvolvimento Econômico e Social). Além disso, o Estado de Mato Grosso do Sul reuniu importantes elementos e informações durante essa fase de operação. “Isso foi importante para que hoje nós pudéssemos ter números, informações e dados bastante seguros para podermos desenvolver e estruturar um novo projeto e, a partir desses estudos, vamos poder apresentar para sociedade qual seria o melhor modelo de operação para o Parque e para o Parque das Nações Indígenas.”

Cabe ressaltar que a concessão de parques consiste em uma estratégia para atrair investimentos aos parques, ao mesmo tempo que promove o turismo e o desenvolvimento socioeconômico das regiões. Em contrapartida, é preciso garantir a preservação das



Fotos: Nilson Figueiredo



Além do Bioparque Pantanal, o ponto turístico abriga a Fundação de Cultura, o Museu de Arte Contemporânea e o Yotedy Buffet

áreas e avaliar os seus impactos, e para o Parque das Nações, a ideia inicial será conceder o espaço para a rea-

lização de shows e eventos culturais que serão cobrados, e o dinheiro arrecadado, investido em melhorias para o local.

A estratégia divide opiniões de quem frequenta o local

A reportagem do jornal O Estado foi até o parque para conversar com as pessoas que estavam por lá sobre quais melhorias e manutenções deverão ser tratadas com prioridade, caso a concessão aconteça. A fisioterapeuta Patrícia Vieira afirmou que tudo o que pode acarretar melhorias para a população de Campo Grande é válido. “Nesse caso, ainda valorizando a cultura é ainda mais importante”, disse.

O casal Vitória Nêris e Alan Davis também estava aproveitando a manhã de sábado no parque, com a filha Aurora, de 6 meses, e para eles a manutenção dos banheiros e a instalação de mais bebedouros deve ser uma atitude primordial. “A situação dos banheiros é bem precária e, às

vezes, nós vamos utilizar e eles ficam fechados”, acrescentou Vitória.

Em contrapartida, para o gerente comercial Júnior Leão, de 38 anos, levar eventos grandes para o parque pode acarretar a destruição do local, tendo em vista que as pessoas podem depredar o patrimônio. “Na minha opinião, traria mais prejuízos do que benefícios”, salientou o rapaz que estava ali acompanhado da família e de amigos.

Para Leandro Ávila, que estava ali com a filha Eloá, aproveitando a estrutura de um dos parquinhos, o dinheiro arrecadado poderia ser investido na manutenção dos brinquedos. “A maioria deles encontra-se depredada, enferrujada, com pouca



Vitória e Alan com a filha Aurora aproveitando a manhã de sábado

área e até formigueiros prejudicando as crianças”, disse a nutricionista.

Essa também foi uma reclamação da mãe Clenir Paez, que costuma frequentar o parque principalmente na época das férias das crianças. “Além da estrutura do parquinho, nós nos

preocupamos também com a água, porque, principalmente com as crianças, não tem um bebedouro, o que tem são torneiras, mas nas quais nós não sabemos a qualidade da água, então acabamos trazendo de casa, mas, quanto aos banheiros, não tem o que fazer.”



Padre Rosenei Pauli

A mensagem abaixo é fruto da meditação do livro “Ele e eu”, de Gabrielle Bossis, número marginal 1137.

Filho, peço que me olhes seguidamente, sem parar, e o que encontrarás? Encontrarás o meu olhar, pois como poderia ser diferente, uma vez que o meu amor não me permite parar de cuidar de ti, de te animar? Veja filho, não é o olhar de um vigia te observando para te pegar em alguma falta, a fim de depois te castigar, mas sim o olhar daquele que é o teu Pai, teu Irmão, teu Amigo. Sou como um gigante inclinado sobre o seu filho. Cria na bondade infinita deste gigante, confie em sua força benfeitora. A tua fraqueza o atrai, pois não pode ser insensível às tuas necessidades, sejam elas quais forem. Quanto mais necessitares, mais rápido e com mais amor se inclinará sobre ti. Mostra-Me o quanto tens sido miserável durante tua vida, durante o teu dia. Sabes o que farei se, com confiança mostrares a Mim tuas misérias, teus pecados, teus fracassos? Irei abrir os meus braços e te colocarei dentro do Meu Coração. Entendes agora o por que da ferida do Meu Coração sobre a Cruz? Eu o deixei abrir, para fazer dele um hospital para ti. Desde aquele dia contemplava tuas dores e misérias. Poderia eu ficar insensível? O Meu Coração era o melhor lugar para te curar. Foi este o motivo pelo qual deixei-Me transpassar pelo soldado, para que mais facilmente pudesse te abrigar. Entra filho, não tenhas medo. É o Amor que te chama, filho querido, destinatário do meu olhar, do meu cuidado, do meu amor.

Padre

Vaquinha

Empresários realizam sonhos por meio de uma plataforma digital

Juliana Brum

Em tempos sombrios em que as pessoas esperam e pedem por mais solidariedade e compreensão, o amor ao próximo existe, sim, e na Capital empresários exercem o dar “sem olhar a quem, desejando o bem” e possibilitando, por meio de uma plataforma de vaquinha, incentivar a doação e realizar sonhos unindo pessoas que também acreditam na solidariedade.

O aplicativo Donativa nasceu em 2011 com outro nome, mas acabou tendo sua razão social vendida para outra empresa de vaquinhas, porém permaneceu ajudando causas sociais.

O objetivo é ajudar sonhos ou necessidades das pessoas e empresas a serem realizados. É claro que infelizmente, diante de golpes ou pessoas oportunistas, existe uma equipe que recebe os projetos, documentos e, após validar a real necessidade, esse grupo publica a vaquinha na plataforma sustentada por mais de 80 empresários e pessoas físicas unidas, que ajudam a manter e divulgar essas vaquinhas que são responsáveis em ajudar o próximo e possibilitam, por meio do site, que a comunidade também se envolva e ajude. “A Donativa não cobra comissões dos projetos de sua plataforma, sendo justamente as empresas amigas e pessoas físicas amigas que patrocinam o custeio do instituto que ga-

rantem nosso funcionamento ou através de pessoas que acessam o site e fazem suas doações”, explicou a gerente-geral Renata Busatto.

Este princípio da Bíblia nunca esteve tão em alta: “Faz quando você fizer boa ação, que a sua mão esquerda não saiba o que está fazendo a direita, de forma que você preste a sua ajuda em segredo. E seu Pai, que vê o que é feito em segredo, o recompensará”. Mateus 6:3-4 tem sido cumprido por meio desta força-tarefa do BEM.

Para ser um empresário amigo basta relacionar o aporte financeiro estabelecido pelo critério do capital social e acessar o site: www.donativa.org.br para verificar o valor de doação, que inicia com R\$ 64.

Para doar e ajudar nos projetos a Donativa não tem fins lucrativos e não cobra taxas. Atualmente tem mais de 50 projetos ativos no Brasil inteiro, que beneficiam milhares de pessoas. A partir de R\$ 10,00 já é possível fazer uma doação. Qualquer pessoa pode escolher um projeto e contribuir. A plataforma ganhou tanta força que até projetos de fora do Estado já foram ajudados, como aconteceu com o projeto dos jovens cientistas de São Paulo. Na Capital, o Educandário Getúlio Vargas foi contemplado com o valor pedido de R\$ 33 mil, para reformar a sala que havia inundado e sido destruída.

“Vou trazer para o meu mandato toda essa experiência de gestor público”

Como prefeito de uma das maiores cidades do Estado, Hashioka traz o conhecimento a respeito das administrações municipais ao Legislativo

Laureano Secundo

Ainda não alinhado com a base do governador eleito, Eduardo Riedel (PSDB), o deputado estadual eleito Roberto Hashioka (União Brasil), que no primeiro turno apoiou Rose Modesto, candidata do seu partido ao governo na eleição de 2022, revelou que não pretende acompanhá-la, pois ela está de saída da sigla. “Quero permanecer no União Brasil e lutar pelo fortalecimento do partido procurando lançar candidaturas às prefeituras e às Câmaras de Vereadores”, garantiu.

Também afirmou que não será candidato a prefeito de Nova Andradina na disputa eleitoral de 2024, cargo para o qual já foi eleito por

três vezes. “Duas coisas são certas, a primeira é que não serei candidato a prefeito pois quero cumprir integralmente o meu mandato como deputado estadual. A outra coisa é que o União Brasil terá uma candidatura a prefeito. Vamos começar a construir essa candidatura neste ano para que até 2024 ela já venha a estar consolidada”, disse Hashioka ao jornal *O Estado* sobre o processo de reformulação do partido.

Com relação à situação em que pela primeira vez exerce a função legislativa como deputado estadual, já que possui experiência na vida pública com ex-prefeito de Nova Andradina, secretário de Administração e na presidência do Detran-MS, Hashioka levantou a

bandeira da industrialização nas regiões do Vale do Ivinhema e Bolsão para geração de empregos e desenvolvimento. “O Vale do Ivinhema deve ser a nova fronteira de desenvolvimento de Mato Grosso do Sul e pretendo trabalhar em meu mandato para que não só Nova Andradina mas também cidades como Batayporã e Ivinhema integrem um programa de atração de empresas”, afirmou.

Por fim, Hashioka afirmou que é contra atos de violência mas acredita que deve haver um mesmo tipo de punição tanto para quem depreda o patrimônio público quanto para quem pratica corrupção ou tem uma má gestão dos recursos públicos.

O Estado: O senhor atuou em estatais, secretarias e foi prefeito, ou seja, sempre na área mais do Executivo, agora no Legislativo, como deverá ser sua atuação na Assembleia?

Roberto Hashioka: Eu vou trazer para o meu mandato toda essa experiência de gestor público, seja com mandato ou mesmo ocupando cargos que vão desde servidor do Dersul até funções de direção em órgãos como Detran-MS e secretário de Administração do Estado. Ao integrar pastas do Governo do Estado me deu muito conhecimento sobre os problemas das diversas regiões do Estado. Como prefeito de uma das maiores cidades do Estado, trago também conhecimento a respeito das administrações municipais e agora no Legislativo terei facilidade com os prefeitos.

O Estado: Recentemente o senhor foi presidente da Agesul e tem uma relação bem próxima com o órgão, inclusive com servidores. O senhor terá uma atuação parlamentar com algum tipo de foco nessa área?

Roberto Hashioka: Eu ainda estou avaliando, mas acredito que se faz necessário um melhor aparelhamento do órgão, tanto em termos de equipamentos quanto na contratação de profissionais. Hoje a Agesul, que já foi DER (Departamento de Estradas de Rodagem), vive uma defasagem de pessoal contando com poucos profissionais para execução e fiscalização das obras, e isso compromete o trabalho a ser realizado. Vou ver como posso atuar na Assembleia Legislativa para incentivar o trabalho dos profissionais que lá estão.

O Estado: Com relação ao Fundersul, o senhor tem intenção de provocar uma discussão sobre a sua cobrança e a forma como os recursos disponíveis estão sendo aplicados?

Roberto Hashioka: Hoje, o governo está com uma ar-

recadação muito grande por conta do Fundersul enquanto a classe produtora passa por dificuldades. Há de se discutir esta questão relacionada tanto aos valores cobrados quanto ao investimento na recuperação da malha rodoviária do Estado. Os produtores estão nos cobrando e eu pretendo levar o assunto para ser discutido na Assembleia Legislativa.

O Estado: O senhor pretende fazer parte da Mesa ou de qual comissão da casa?

Roberto Hashioka: Não sou candidato a presidente, mas estou participando das negociações para a renovação da Mesa Diretora do Legislativo com os demais deputados. Como sou o único deputado eleito do União Brasil e nosso partido não tem muita influência nas discussões para a composição da futura Mesa Diretora, naturalmente que numa eleição com um colégio de 24 votos tudo depende de muita articulação, que já está em andamento.

O Estado: Em quais áreas do Legislativo o senhor pretende atuar mais?

Roberto Hashioka: Apesar de ser um engenheiro de formação, como exerci três mandatos como prefeito, adquiri um conhecimento amplo sobre todas as áreas. Como é do conhecimento de todos, as maiores deficiências estão nas áreas da saúde e da educação, e, por isso, devem merecer especial atenção, como dar prosseguimento à instalação de hospitais regionais e equipá-los para que as pessoas recebam desde a atenção básica até um atendimento de alta complexidade. Isso pode significar um desafio do sistema hospitalar de Campo Grande, por exemplo.

Já no setor de educação, a luta é por melhorar o Ideb, que em 2021 teve um recuo aos níveis de 2015, muito disso em razão da pandemia, mas é preciso recuperar esse tempo que se perdeu. Essa melhoria vai desde o investimento na construção de escola e passa por

investimentos em melhores salários.

O Estado: Em relação ao governo eleito, como será a sua postura, já que o União teve candidato próprio e depois apoiou outro candidato no segundo turno?

Roberto Hashioka: Não estou na base do governo, mas isso não significa que eu não venha a votar favoravelmente a projetos que tragam benefícios para a população. Eu estou filiado ao União Brasil e participei da campanha da deputada federal Rose Modesto ao governo no primeiro turno, e se declarou apoio ao Capitão Contar no segundo turno. Apesar desse meu posicionamento durante a eleição, fui companheiro de Eduardo Riedel (MDB) na equipe do governador Reinaldo Azambuja (PSDB) e tenho um bom relacionamento com ele.

O Estado: A deputada Rose Modesto logo depois do segundo turno anunciou que irá sair do União Brasil. O senhor vai continuar no partido?

Roberto Hashioka: Com certeza quero permanecer no União Brasil e lutar pelo fortalecimento do partido procurando lançar candidaturas às prefeituras e às Câmaras de Vereadores. Não tive contato com a deputada federal Rose Modesto, e portanto não fui comunicado por ela sobre essa notícia de que ela vai deixar o partido. Nas próximas semanas pretendo procurar a senadora Soraya Thronicke, que é a presidente regional do partido, para saber quais os planos dela para o partido.

O Estado: O senhor já foi prefeito de Nova Andradina por três vezes e no próximo devem acontecer eleições municipais e o seu nome já surge como potencial candidato. O senhor pretende concorrer ao cargo?

Roberto Hashioka: Duas coisas são certas, a primeira é que não serei candidato a prefeito pois quero cumprir integralmente o meu mandato



Marcos Meirif

Roberto Hashioka

Ex-prefeito de Nova Andradina e deputado estadual eleito

Ao integrar pastas do Governo do Estado me deu muito conhecimento sobre os problemas das diversas regiões do Estado

Hoje, o governo está com uma arrecadação muito grande por conta do Fundersul enquanto a classe produtora passa por dificuldades

O Vale do Ivinhema deve ser a nova fronteira de desenvolvimento de Mato Grosso do Sul e pretendo trabalhar em meu mandato

A depredação não se dá apenas por meio de atos violentos, mas também por meio da corrupção e da má gestão do dinheiro público

como deputado estadual. A outra coisa é que o União Brasil terá uma candidatura a prefeito. Vamos começar a construir essa candidatura neste ano para que até 2024 ela já venha a estar consolidada.

O Estado: Os moradores da sua região, Nova Andradina e Vale do Ivinhema, o que podem esperar do deputado Hashioka?

Roberto Hashioka: O Vale do Ivinhema deve ser a nova fronteira de desenvolvimento de Mato Grosso do Sul e pretendo trabalhar em meu mandato para que não só Nova Andradina mas também cidades como Batayporã e Ivi-

nhema integrem um programa de atração de empresas. A região encontra-se em posição estratégica pois faz divisa com alguns dos estados mais desenvolvidos do país, como São Paulo e Paraná, e, por isso, é muito atrativa para investimentos. Devemos seguir o mesmo caminho que Três Lagoas seguiu e hoje é um dos municípios que mais atraem investimentos no Estado. Hoje, já temos quatro grandes frigoríficos instalados, quatro usinas de álcool de grande porte e estão nessa região pelo potencial que as cidades têm. Vou usar meu mandato para trabalhar junto ao governo na atração de investimentos para a região.

O Estado: O país vive um momento delicado neste início de 2023? Como o senhor avalia tudo o que aconteceu em Brasília no dia 8 de janeiro?

Roberto Hashioka: Logicamente que ninguém pode concordar com qualquer tipo de depredação nem com a depredação de patrimônio público, mas a depredação não se dá apenas por meio de atos violentos, mas também por meio da corrupção e da má gestão do dinheiro público. As punições devem ter o mesmo nível de rigor nos dois casos, pois ambos são extremamente danosos e a população mais carente é que sofre mais com os reflexos dessas ações nefastas.

Sul-Mato-Grossense

Estadual 2023 começa com ar de mais do mesmo

Assocom/Prefeitura de Dourados



Funcionários trabalham para deixar Estádio Douradão pronto para jogo deste domingo

Cenário se repete com rodada desmembrada, times dependentes de verba e um favorito

Luciano Shakihama

Sem jogos em Campo Grande, com estreia do atual campeão marcada somente para o dia 29, o Sul-Mato-Grossense de Futebol 2023 começa neste domingo (22), de acordo com tabela divulgada no site da federação local, com o “jeitão de sempre”.

Teoricamente a rodada “cheia” tem quatro partidas. Porém, apenas dois jogos devem abrir a competição no fim de

semana. Em Dourados, o time local enfrenta a Aquidauanense, no Estádio Douradão, às 15h30. Mais tarde, às 16h, o Costa Rica recebe o Chapadão, no Laertão.

A temporada para a maioria dos clubes locais é curta, pouco mais de três meses. A decisão está prevista para 30 de abril, e dez times disputam o título daquele que já foi um dos principais estaduais do Centro-Oeste. Atualmente, é assumidamente – vide ranking da CBF com um dos

últimos entre as 27 federações – um dos mais fracos do país.

Ano após ano, o torneio sobrevive graças ao dinheiro que vem do Poder Público. Para a edição deste ano, o governo estadual já assegurou o apoio milionário (R\$ 1.014.490) como ajuda às equipes, sobretudo para bancar as viagens (hospedagem, alimentação) dos times.

O patrocínio anual para o Campeonato existe pelo menos há duas décadas. No início, a intenção do governo era de ajudar

os times até que caminhassem com as próprias pernas. A expectativa não se transformou em realidade.

Descrédito é desafio

Sem grandes atrativos, a FFMS (Federação de Futebol de Mato Grosso do Sul) até o momento não conseguiu patrocínio para a edição 2023. No ano passado, a empresa 1x Bet estampou seu nome ao lado do “Sul-Mato-Grossense 2022”.

Nos bastidores, a falta de

credibilidade – além da questão técnica e da visibilidade – é apontada como principal obstáculo para o torneio e clubes começarem a se tornar rentáveis.

Confira o regulamento

O campeonato deste ano começa com dois grupos com cinco times cada. No A, devem jogar Costa Rica, Operário, Comercial, Serc e Coxim. Já o B está reservado para Dourado, Aquidauanense, Operário de Carapó, Novo e Ivinhema.

Maiores campeões locais

- Operário – 12 (1979, 1980, 1981, 1983, 1986, 1988, 1989, 1991, 1996, 1997, 2018 e 2022)
- Comercial – 9 (1982, 1985, 1987, 1993, 1994, 2000, 2001, 2010 e 2015)
- Cene – 6 (2002, 2004, 2005, 2011, 2013 e 2014)
- Águia Negra – 4 (2007, 2012, 2019 e 2020)
- Ubiratan – 3 (1990, 1998 e 1999)
- Chapadão – 2 (1995 e 2003)
- Corumbaense – 2 (1984 e 2017)

MS é antepenúltimo em ranking*

- 7° - FGF - Federação Goiana de Futebol - GO
 - 12° - FMF - Federação Mato-Grossense de Futebol - MT
 - 20° - FBF - Federação Brasiliense de Futebol - DF
 - 25° - FFMS - Federação de Futebol do Mato Grosso do Sul - MS
 - 26° - FFER - Federação de Futebol do Estado de Rondônia - RO
 - 27° - FAF - Federação Amapaense de Futebol - AP
- *Posição em ranking da CBF para 2023.

Fonte: Site Campeões do Futebol

As equipes se enfrentam dentro de seus grupos em turno e retorno. Apenas o último de cada um será eliminado e, segundo o regulamento, rebaixado para a Série B.

Os demais se classificam para os mata-matas que começam com as quartas de final e vão até a decisão do título. O campeão e o vice garantem vagas para a Copa do Brasil 2024.



Operário FC

Operário é a esperança da vez

Com apenas uma vaga reservada para os campeonatos brasileiros, cabe ao Operário, este ano, o desafio de mudar o patamar de Mato Grosso do Sul no cenário nacional.

Atual campeão local, o clube mais tradicional do Estado tem em seu calendário a Copa Verde, a Copa do Brasil e o Brasileiro da Série D.

“O elenco que montamos é experiente, já tem bagagem nas competições das quais vamos disputar. Trouxemos alguns remanescentes da equipe

deste ano. O objetivo é claro, o Operário não pensa em outra coisa a não ser conquistar o acesso para a Série C”, disse, a *O Estado Online*, o presidente eleito, Nelson Antônio da Silva, durante a apresentação do elenco para a temporada 2023, há exatamente um mês, no dia 22 de dezembro.

Além de apoios pontuais, a diretoria manteve promoções para reforçar o caixa, como as vendas de pizzas, e espera ter o mesmo apoio estadual recebido pelo Costa Rica. Em 2022, coube

à Cobra do Norte representar Mato Grosso do Sul em disputas fora do Estado. O Crec foi eliminado precocemente em todas, e, de quebra, viu o Galo de Campo Grande virar protagonista nesta temporada.

O Governo do Estado liberou pelo menos R\$ 500 mil ao Crec. Durante o lançamento do Sul-Mato-Grossense 2023, na última segunda-feira (16), Sílvio Lobo, da Fundesporte (Fundação de Desporto e Lazer de MS), garantiu que a medida será repetida. Segundo ele, o valor

ainda está em estudos.

O primeiro compromisso para valer do Operário na temporada deve ser em 18 de fevereiro. O Alvinegro joga a primeira fase da Copa Verde, fora de casa, diante do Tocantinópolis, em jogo único.

No Estadual, a estreia será com o Comercial, no próximo domingo (29), provavelmente no acanhado campo das Moreninhas. Palco tradicional, o Morenã passa por reformas, cuja conclusão estava prevista para antes do início do Campeonato.

Comercial em estilo ‘vai com o que dá’

Segundo clube com mais títulos do Sul-Mato-Grossense, o Comercial é um exemplo. “Não temos dinheiro em caixa. Hoje preciso de 400 mil para viagens (teoricamente paga pelo governo), hotelaria (teoricamente paga pelo governo), alimentação e não temos esse valor. Posso afirmar que o dinheiro que recebemos do governo é o que vamos usar para disputar o Estadual”, disse, a *O Estado Online*, o presidente colorado, Cláudio Barbosa.

Desse modo, um dos objetivos da diretoria é colocar um time estilo “vai com o que dá” em campo, e evitar punições em caso de desistência.

Já o Novo aproveitou a pouca identificação que possui com Campo Grande e adotou a opção de parceria com a Prefeitura de Sidrolândia, onde mandará seus jogos. Dentro de campo, uma empresa de São Paulo ficou responsável pela formação de elenco e comissão técnica. Com isso, o presidente do time, Eder Cristaldo, espera surpreender na volta do clube ao Estadual.



Reprodução/Instagram

No interior, ausências de peso

Nos times dos demais municípios, a situação também é semelhante à de outros anos. A participação depende basicamente de recursos que provêm do Poder Público. Maior vencedor dos clubes com sede fora de Campo Grande – quatro conquistas – o Águia Negra foi rebaixado ano passado. Na época, uma das razões apontadas por um dos responsáveis

pelo time, Iliê Vidal, para a decadência do representante de Rio Brilhante foi o fim do repasse da prefeitura para ajudar a bancar o elenco.

Outro clube com tradição, o Corumbaense, também segue distante de um retorno aos campos. A falta de estrutura faz com que o Galo Carijó siga fora da disputa da competição do qual foi campeão pela última vez há apenas seis anos.

AUTORIZADA

intelbras

SANTANA ELETRO

Rua Alexandre Fleming, 275 - Vila Bandeirante - Campo Grande/MS

Engenharia • Câmeras de Segurança • PABX

REDES: Elétrica, Computadores e Telefônica

☎ 3047-8000 📞 99283-2992

SOLUÇÕES INTELBRAS

TELEFONIA
PABX

SEGURANÇA
ELETRÔNICA

NOBREAKS E
BATERIAS

EQUIPAMENTOS DE SEGURANÇA, TELEFONIA, INTERNET E ENERGIA

Veja na TV

Às 17h, Carioca: Madureira x Fluminense, na Band, no Bandsports e Dale App

Marcelo Gonçalves/Fluminense FC



- Futebol Brasileiro

9h30 - Goiano: Iporá x Goiás - YouTube, Dazn e Nosso Futebol

14h30 - Carioca: Resende x Boavista - YouTube

14h30 - Paranaense: São Joseense x Operário - NSports e Onefootball

14h30 - Goiano: Inhumas x Goianésia - YouTube

15h - Paulista: Palmeiras x São Paulo - Record, R7, PlayPlus, Paulistão Play e Premiere

15h - Carioca: Volta Redonda x Audax - Bandsports e Dale App

15h - Gaúcho: Novo Hamburgo x Avenida - ge

15h - Gaúcho: Brasil de Pelotas x Aimoré - ge

15h - Paranaense: Azuriz x FC Cascavel - NSports e Onefootball

15h - Goiano: Anápolis x Crac - YouTube

15h - Goiano: Morrinhos x Grêmio Anápolis - YouTube

15h - Goiano: Vila Nova x Atlético - Dazn e Nosso Futebol

15h - Baiano: Doce Mel x Bahia de Feira - YouTube

15h - Copa do Nordeste: CRB x Sergipe - Nosso Futebol e Onefootball

15h - Copa do Nordeste: Atlético/BA x Náutico - Nosso Futebol e Onefootball

17h - Copa do Nordeste: Ferroviário x Ceará - Nosso Futebol e Onefootball

17h - Mato-Grossense: Luverdense x Nova Mutum - Eleven

17h30 - Paulista: São Bernardo FC x Santos - TNT, HBO Max e Estádio TNT Sports

17h30 - Mineiro: Pouso Alegre x América - Premiere

17h30 - Paranaense: Cianorte x Londrina - NSports e Onefootball

17h30 - Paranaense: Coritiba x Rio Branco - Coxa Prime, NSports e Onefootball

18h - Gaúcho: Esportivo x São José - ge

18h - Copa do Nordeste: Sampaio Corrêa x Bahia - ESPN4, Nosso Futebol e Onefootball

18h - Mato-Grossense: Operário x Dom Bosco - Eleven

19h30 - Paulista: Botafogo x Mirassol - Paulistão Play e Premiere

19h30 - Paulista: Ferroviária x Santo André - Paulistão Play e Premiere

20h - Copa SP Junior: América Mineiro x Santos (semifinal) - SporTV

- Futebol Europeu

7h30 - Italiano: Sampdoria x Udinese - Star+

8h - Inglês Série B: Sunderland x Middlesbrough - ESPN4

9h - Espanhol: Villarreal x Girona - Star+

10h - Inglês: Manchester City x Wolverhampton - ESPN

10h - Inglês: Leeds United x Brentford - ESPN4

10h - Italiano: Monza x Sassuolo - Star+

10h30 - Alemão: Dortmund x Augsburg - Band e Onefootball

11h15 - Espanhol: Elche x Osasuna - Star+

12h30 - Inglês: Arsenal x Manchester United - ESPN

12h30 - Alemão: Borussia Monchengladbach x Bayer

Leverkusen - Onefootball

13h - Italiano: Spezia x Roma - ESPN4

13h30 - Espanhol: Barcelona x Getafe - ESPN

15h45 - Italiano: Juventus x Atalanta - ESPN4

16h - Espanhol: Athletic Bilbao x Real Madrid - Star+

- Futebol das Américas

17h - Sul-Americano Sub-20: Bolívia x Equador - SporTV3

19h30 - Sul-Americano Sub-20: Chile x Uruguai - SporTV

20h30 - Amistoso: River Plate (URU) x Racing Club de Montevideo - Star+

- Futebol Feminino

7h - Supercopa da Espanha: Barcelona x Real Sociedad (final) - DSports

7h30 - Italiano: Parma x Roma - Star+

8h30 - Inglês: Chelsea x Liverpool - Star+

9h30 - Italiano: Inter de Milão x Como - Star+

14h45 - Inglês: Brighton x Arsenal - Star+

- Basquete

13h - Copa Super 8: Flamengo x Paulistano - YouTube (Fla TV) e SporTV2

21h30 - NBA: Brooklyn Nets x Golden State Warriors - Twitch, YouTube, TNT e SporTV2

- Vôlei

12h - Italiano Masculino: Modena x Sir Safety Susa Perugia - Star+

17h - Superliga Masculina: Campinas x Brasília - SporTV2

19h30 - Superliga Masculina: Minas x Sesi SP - SporTV2

- Futebol Americano

16h - NFL: Cincinnati Bengals x Buffalo Bills - RedeTV! e ESPN2

19h30 - NFL: Dallas Cowboys x San Francisco 49ers - ESPN2

- Hóquei no Gelo

15h - NHL: New Jersey Devils x Pittsburgh Penguins - ESPN3

- Esportes a Motor

23h - Endurance Brasil: GP da Cidade de São Paulo - Bandsports

10h - Endurance Brasil: GP da Cidade de São Paulo - Bandsports

- Lutas

23h - UFC 283: Glover Teixeira x Jamahal Hill - UFC Fight Pass

- Tênis

4h - Australian Open - ESPN2

20h - Australian Open - ESPN3

- Golfe

3h - Abu Dhabi Championship: rodada final - ESPN3

+ Esportes

9h - Breaking - Globo

12h - Circuito Brasileiro de Futevôlei - SporTV

Fonte: Esporteemidia.com

Choque-Rei

Palmeiras e São Paulo fazem primeiro clássico do ano

Times vêm de vitória para disputa deste domingo no Allianz Parque

Gazeta Press

Palmeiras e São Paulo se enfrentam em mais um Choque-Rei, desta vez válido pela terceira rodada do Paulista, às 15h (de MS), no Allianz Parque. As equipes chegam em alta após conquistarem a primeira vitória da temporada.

O Verdão bateu o Botafogo-SP, fora de casa, com golão de Raphael Veiga, e chegou à segunda posição do grupo D no Estadual, com quatro pontos somados. Já o Tricolor, com um a menos, derrotou a Ferroviária de virada, por 2 a 1, em Araraquara. Dessa forma, a equipe assumiu a liderança do grupo A, com a mesma pontuação do rival.

Ano passado, Palmeiras e São Paulo protagonizaram a final do Campeonato. O time de Rogério Ceni largou na frente, no Morumbi, ao vencer por 3 a 1 a partida de ida. Contudo, os comandados de Abel Ferreira viraram o confronto na volta, após aplicar uma goleada por 4 a 0, e ficaram com a taça.

Depois de perder a reta final da temporada passada, Raphael Veiga iniciou 2023 recuperado da lesão no tornozelo. Antes do gol marcado em Ribeirão Preto, o último tento anotado por Raphael Veiga foi em agosto, dias antes de sofrer a lesão que o tirou do restante da temporada.

Além de garantir a primeira vitória do Palmeiras na temporada, o gol chega para recuperar a moral do jogador, que tenta cumprir um papel de protagonismo em mais uma temporada no clube.

Além da admiração da torcida, o meia-atacante tem a confiança de Abel Ferreira. “É bom para ele, porque precisa recuperar esses índices físicos e os índices de confiança também. Foi um jogador que ficou parado por muito tempo. Nós sabemos o que temos, sabemos o caminho que temos que percorrer. Ficamos contentes que os jogadores sabem que tem que ter paciência, que tem que lutar”, disse o treinador.

Em números, 2022 foi o melhor ano de sua carreira, com 21 gols marcados e sete assistências, mesmo de fora nos últimos meses. Aos 27 anos, o meia-atacante se consolidou como um dos pilares desta fase vitoriosa do Palmeiras. Tanto é assim que o clube renovou o seu contrato, que expirava no fim de 2024. Agora, Veiga tem vínculo com o Verdão até o fim de 2026.

São Paulo

Mais veloz e agudo, o Tricolor do Morumbi é o time com melhor índice de finalizações neste início de Estadual. Após ficar no empate com o Ituano na primeira rodada do Paulista, o São Paulo bateu a Ferroviária de virada, por 2 a 1, em Araraquara, e garantiu sua primeira vitória na temporada de 2023.

Além do resultado positivo, a equipe já empolga seu torcedor em alguns aspectos vistos nos dois primeiros jogos, como o número de finalizações. De acordo com dados do Footstats, o Tricolor é o time que mais chuta a gol no Paulista, até o



Raphael Veiga, do Palmeiras, durante jogo com o Botafogo-SP, em Ribeirão Preto

momento (45 arremates). O time é também o detentor do melhor índice de acerto nas finalizações (13 no alvo).

O que ajuda a explicar este levantamento é a chegada de reforços mais agudos para o ataque, como pedia o técnico Rogério Ceni. Pedrinho, Marcos Paulo e Wellington Rato são jogadores que têm como característica a verticalidade, e ajudam o time a concluir mais vezes ao gol adversário.

Já David, outro contratado para a temporada, é um atacante de mais chegada à área. Ele mostrou isso logo em sua

estreia, balançando as redes no gol de empate do Tricolor diante da Ferroviária.

Este São Paulo mais veloz e agressivo se enquadra melhor no pensamento de Ceni. Na temporada passada, por vezes o comandante reclamou da falta de verticalidade do elenco, algo imprescindível em seus demais trabalhos na curta carreira como treinador: no Fortaleza, Cruzeiro e Flamengo.

Resta saber como o time se comportará em um cenário mais adverso. A equipe poderá testar as novas valências diante do Palmeiras.

‘Transcende o futebol’

Daniel Alves se despediu da seleção como ‘líder positivo’

Gabriel Carneiro, UOL/Folhapress

Da convocação polêmica à participação em apenas dois jogos, Daniel Alves foi um dos assuntos mais frequentes da participação da seleção brasileira na Copa do Mundo do Catar. Um mês depois do torneio, o jogador antes visto como “líder positivo” está preso na Espanha.

Acusado de agressão sexual a uma mulher em uma boate em Barcelona no fim do ano passado, Daniel Alves teve prisão provisória sem direito a fiança determinada na sexta (20).

O crime teria acontecido em 30 de dezembro de 2022, quando o jogador passava férias na Espanha depois da Copa do Mundo. Daniel confirma que estava na boate na data, mas nega a acusação.

O brasileiro chegou almejado à “Cidade da Justiça”, em Barcelona, na manhã dessa sexta-feira. Após prestar depoimento, o Ministério Público espanhol pediu sua prisão e a juíza Maria Concepción Canton Martín acusou. A prisão provisória pode durar até quatro anos na Espanha, enquanto a acusação é investigada. O julgamento ainda não tem data certa.

Daniel Alves é um dos jogadores mais importantes da história da seleção. Ele participou de três edições de Copa do Mundo (2010, 2014 e 2022 -teria atuado em 2018, mas foi cortado por lesão) e disputou ao todo 126 jogos. É, portanto, o terceiro

atleta com mais partidas com a Amarelinha, atrás de Roberto Carlos e Cafu. Foi bicampeão da Copa das Confederações (2009 e 2013) e da Copa América (2007 e 2019) e medalhista de ouro olímpico (2020).

Confiança do grupo

A convocação do lateral-direito para o Mundial do Catar foi polêmica. Longe do auge sob contrato com o Pumas, do México, e treinando com o time B do Barcelona, ele chegou à Copa sem atuar profissionalmente havia dois meses. Tite justificou a convocação dizendo que era uma premiação à qualidade técnica, individual, física e mental do veterano. Depois, se irritou ao ser confrontado com as críticas de torcedores à convocação: “Eu não vim aqui para agradar às pessoas que estão no Twitter.”

O que levou Daniel Alves para a Copa aos 39 anos foi, além da parte técnica, um sentimento subjetivo de Tite e sua comissão: a capacidade do jogador de “se reciclar” e estar aberto a repassar aos mais jovens experiências de vida e de carreira a partir do que considerava uma visão otimista e desafiadora. Tite enxergava em Dani algo do “sentimento” e “orgulho” por estar na seleção que ele gostaria de ver em outros atletas. Segundo o treinador disse em 2019, um “líder positivo”.

Dentro do elenco da seleção, Daniel Alves foi unanimidade ao longo da Copa. As críticas



Daniel Alves e Neymar após gol diante da Croácia, na Copa do Catar

O Último Samba

Entre os líderes do grupo nos bastidores, o lateral-direito teria sido capitão no Catar se fosse titular. Como a escolha de Tite foi iniciar a Copa com Danilo, o capitão foi o zagueiro Thiago Silva. Ao longo da Copa, com a lesão de Danilo, o treinador preferiu improvisar o zagueiro Éder Militão na lateral em vez de escalar Dani, que atuou na derrota contra Camarões na primeira fase num time formado só por reservas e nas oitavas de final diante da Coreia do Sul, por menos de 30 minutos.

Daniel Alves também era um dos jogadores mais próximos a Neymar. Segundo muitas pessoas do convívio

da seleção, o lateral-direito, o zagueiro Thiago Silva e o técnico Tite eram as únicas pessoas daquele ambiente que o camisa 10 ouvia, considerava e respeitava em qualquer momento.

Daniel foi quem abraçou e consolou Neymar após a eliminação para a Croácia nas quartas de final.

Durante a Copa do Mundo, Daniel Alves captou imagens para a produção de uma série documental sobre sua despedida da seleção. “O Último Samba” seria a segunda temporada da série “Crazy Dream”, com lançamento previsto para 2023 na plataforma Fifa+. Ainda não há definição sobre o futuro da produção.

direcionadas ao lateral por jornalistas, influenciadores e torcedores incomodavam os outros jogadores, a ponto de em toda manifestação pública colegas fazerem defesas firmes. “Acho muito chato o que falam dele”,

disse o lateral-esquerdo Alex Telles. “Se o treinador trouxe, é porque confiamos nele”, falou o volante Casemiro. Tite disse que ele “transcende o futebol”. No geral, Dani era um jogador admirado pelos companheiros.



No Estado

Sector de serviços se destaca com 6.587 novos negócios

Mais de 9 mil empresas foram abertas em 2022

O número é 3,55% maior que no ano anterior

Mato Grosso do Sul teve a abertura de 9.602 empresas no ano passado. O montante é 3,55% maior que no ano anterior, quando foram criadas 9.273 firmas. Os dados são da Jucems (Junta Comercial de Mato Grosso do Sul), órgão vinculado à Semadesc (Secretaria de Meio Ambiente, Desenvolvimento, Ciência,

Tecnologia e Inovação). Esse é o segundo recorde consecutivo da série histórica.

O setor de serviços se destaca com 6.587 novos negócios, representando 68,6% do total. Em seguida está o comércio, com 2.600 (27,08%) empresas, e a indústria, registrando 415 (4,32%).

Os maiores municípios lideram a atração de negócios, com destaque para Ribas do Rio Pardo, que figura na oitava colocação (empatado com Maracaju).

Campo Grande registrou a maior movimentação do setor com 4.074 novas empresas no ano, representando 42,43%

do total. “Esses números são fruto de um trabalho voltado ao desenvolvimento. Um dos nossos pilares é justamente um Mato Grosso do Sul próspero, esse é o caminho para o futuro”, diz o governador Eduardo Riedel.

“Procuramos sempre incentivar, fomentar os negócios em Mato Grosso do Sul. Fazer a roda girar é o que faz crescer o número de empregos, geração de renda e traz melhoria para todos, traz desenvolvimento social”, completa.

Incentivo

Medidas de incentivo e proteção dos negócios ado-

tados pelo Governo de Mato Grosso do Sul durante a pandemia de COVID-19 foram importantes para preparar a retomada do crescimento econômico local no período seguinte à crise.

A dilatação dos prazos para pagamento de financiamentos e de impostos, tratativas com as empresas para manter os postos de trabalho, garantia de circulação das mercadorias e revisão de alíquotas foram algumas medidas adotadas durante a pandemia. Assim, Mato Grosso do Sul foi o estado que conseguiu obter o maior índice de crescimento.

“É um dos estados que mais recebe investimentos privados, isso graças à política de incentivos do governo e também devido aos investimentos públicos feitos em setores estratégicos para o desenvolvimento. Esse conjunto faz com que Mato Grosso do Sul registre recordes na abertura de empresas e tenha um crescimento substancial no PIB (Produto Interno Bruto)”, comenta o secretário da Semadesc, Jaime Verruck.

Paralelamente a isso, a Junta Comercial aprofundou as transformações tecnológicas que possibilitaram a migração de todos os seus

serviços para a plataforma digital, conferindo agilidade, segurança e simplicidade nos procedimentos por parte dos usuários.

Entre os exemplos citados pelo diretor-presidente da Junta, Augusto Castro, estão a modernização dos serviços, o registro automático de empresas mercantis, o que possibilita ao usuário, utilizando os modelos-padrão disponíveis no sistema e após o preenchimento da documentação, como assinatura digital e demais procedimentos automáticos, a imediata emissão do CNPJ da empresa.

Navegação

Para melhorar escoamento da produção regional, Rio Paraguai passa por dragagem

Já está em andamento no lado vizinho do Rio Paraguai a dragagem de pontos críticos que impedem a livre navegação em seu curso e acabam atrapalhando as exportações sul-mato-grossenses por ali. O trabalho, iniciado na semana passada, foi comunicado pelo MOPC (Ministério de Obras Públicas e Comunicações) do Paraguai à Semadesc (Secretaria de Meio Ambiente, Desenvolvimento, Ciência, Tecnologia e Inovação).

O trecho que passa por dragagem é o que separa o Paraguai da Argentina, em área conhecida como Vuelta Quese, no quilômetro 60 do rio. A previsão é de que somente nesse ponto o trabalho – executado e custeado pelos paraguaios – deve durar duas semanas.

No lado brasileiro, em especial o que banha o território sul-mato-grossense, também é necessário tal trabalho, mas as atividades esbarram em autorização do Ibama, responsável pelo licenciamento ambiental em todo o Brasil. O nível baixo das águas e o assoreamento têm dificultado o tráfego de embarcações.

Segundo fonte do Minis-



Trecho que passa por dragagem é o que separa o Paraguai da Argentina

tério das Relações Exteriores do Brasil, haveria atualmente 29 embarcações paradas em pontos críticos do rio pela dificuldade de navegação. Mas esse número pode se elevar na medida em que o fluxo de transporte aumente a partir de fevereiro, com o início do escoamento da safra agrícola.

Estão previstas obras de dragagem em três pontos do Rio Paraguai: o primeiro vai desde a confluência com o Rio Paraná até o quilômetro 387,

o segundo do quilômetro 387 até o 704, e o terceiro segue do quilômetro 704 até a confluência com o Rio Apa, onde o rio passa a fazer divisa entre Brasil e Paraguai.

Nos três setores, estima-se que serão extraídos entre 1,5 milhão e 2 milhões de metros cúbicos de sedimentos. “Toda vez que temos um ponto que interrompe a navegação, é preciso desconectar as barcaças, o rebocador passa com uma ou duas barcaças, para depois

refazer a composição”, frisa o secretário da Semadesc, Jaime Verruck.

“Portanto, tempo e custo de viagem aumentam, encarecendo o produto e reduzindo os ganhos do produtor”, completa o titular da pasta. O trabalho deve durar um período de 36 meses para ser concretizado no lado brasileiro do rio.

A movimentação de cargas pela hidrovia do Rio Paraguai, a partir dos portos de Mato Grosso do Sul – Corumbá, Ladário e Porto Murtinho – superou 4,2 milhões de toneladas no ano passado. O crescimento do transporte hidroviário foi de 36,94% de janeiro a outubro de 2022 em relação ao mesmo período de 2021, conforme dados do último levantamento da ANTAQ (Agência Nacional de Transportes Aquaviários).

Entre os produtos transportados o maior volume ficou com o minério de ferro, que totalizou 3,9 milhões de toneladas no período, seguido pela soja, que atingiu a marca de 300 mil toneladas, e pelo açúcar, com 20 mil toneladas. Aparecem na lista também o ferro e o aço, que somaram 10 mil toneladas transportadas.

Impacto

Inflação de 2022 seria 9% sem cortes de impostos, diz presidente do Banco Central

Wellton Máximo
Agência Brasil

A inflação teria fechado 2022 em 9% não fossem os cortes de impostos sobre combustíveis e energia elétrica, disse na sexta-feira (20) o presidente do BC (Banco Central), Roberto Campos Neto. Em seminário promovido por uma universidade norte-americana, ele defendeu a autonomia do órgão, condenou os atos terroristas do último dia 8 e anunciou o interesse de outros países em adotar o Pix.

De acordo com Campos Neto, parte da desinflação observada no segundo semestre decorreu dos cortes de impostos sobre combustíveis e energia elétrica. “A inflação [oficial pelo IPCA] estaria em 9%, e não em 5,8%, se não fosse essa redução de impostos”, afirmou.

Em relação à taxa Selic (juros básicos da economia), que está em 13,75% ao ano, Campos Neto reconheceu que os juros estão altos, mas disse que um corte no curto prazo pouco ajudaria o país a atrair investimentos. “Entendemos que nossa taxa de juros está alta, mas não manejamos curva futura, só a meta da Selic. Não ajudaria em nada cortar o juro de curto prazo, porque os investimentos usam taxas de longo prazo”, explicou.

Autonomia

Em relação à autonomia do Banco Central, Campos Neto respondeu às críticas feitas na quarta (18) pelo presidente Luiz Inácio Lula da Silva. Em entrevista a uma emissora de TV, Lula clas-

sificou de “bobagem” a autonomia do BC e perguntou por que a independência do órgão freou pouco a inflação.

Campos Neto afirmou que, em algumas entrevistas, informações são retiradas de contexto e disse que as declarações deveriam ser vistas sob um olhar mais amplo, da necessidade de a independência existir sob a lei. “Se você olha a entrevista, de um lado, ele se orgulha por [Henrique] Meirelles [ex-presidente do BC] ter tido independência. De outro lado, o que acho que ele quis dizer foi ‘eu não acho que precisamos ter a independência na lei, pode ter a independência sem a lei e fazer as coisas funcionarem’”, disse.

Mesmo assim, o presidente do BC, que tem mandato até o fim de 2024, defendeu a autonomia formal do órgão. “Quando você pensa no que está acontecendo no Brasil e quão difícil foi o processo da eleição no Brasil, acho que o mercado estaria bem mais volátil se o Banco Central não tivesse a autonomia na lei. Seria outro elemento de incerteza”, declarou.

Durante a tarde, o ministro de Relações Institucionais, Alexandre Padilha, negou a intenção do governo de mudar o status do BC. Em postagem nas redes sociais, escreveu que “o presidente [Lula] não vai mudar de postura agora, ainda mais com uma lei que estabelece regras neste sentido”.

O presidente do BC também disse que o órgão abrirá o protocolo para a criação do Pix a bancos centrais que tenham interesse.

Indústria

Produção e emprego têm queda em dezembro

Luciano Nascimento
Agência Brasil

Levantamento da CNI (Confederação Nacional da Indústria) divulgado na sexta-feira (20) apontou a elevada carga

tributária, a demanda interna insuficiente e a falta ou o alto custo da matéria-prima como as principais preocupações do setor industrial brasileiro.

As informações fazem parte da pesquisa Sondagem Indus-

trial e foram colhidas no período de 3 a 13 de janeiro. No total, foram ouvidas 1.688 empresas: 694 de pequeno porte, 571 de médio porte e 423 de grande porte.

O levantamento mostra

que a produção, o emprego industrial e a utilização da capacidade instalada registraram queda de novembro para dezembro. O índice de evolução da produção ficou em 42,8 pontos.

Insumos



Chico Ribeiro

Preço médio de fertilizantes tem redução de 20% em MS

Entre os meses de janeiro e dezembro, o Estado importou 1,2 milhão de toneladas de produtos

Marina Romualdo

Em Mato Grosso do Sul, o mês de dezembro de 2022 foi marcado pela redução média de 20% no preço dos fertilizantes, quando comparado com igual período de 2021. Contudo, os insumos apresentaram incremento médio de 99% perante o mesmo mês de 2020, conforme o Boletim de Fertilizantes da

Aprosoja-MS (Associação de Produtores de Soja de Mato Grosso do Sul). O aumento foi impulsionado considerando os preços de 2020, principalmente pelo KCI (cloreto de potássio) com incremento de 163%, seguido do formulado de nitrogênio, fósforo e potássio (4-30-10), com incremento de 71%, e do fosfato monoamônico (MAP), com acréscimo de 64%.

Para o presidente da Aprosoja-MS, André Dobashi, na prática, “o aumento do preço de venda dos grãos não chegou ao bolso do produtor rural, uma vez que, o custo dos insumos teve aumento significativo, impactando negativamente no lucro líquido do agricultor”.

Importação

Entre os meses de janeiro e

dezembro, o Estado importou 1,2 milhão de toneladas de produtos, redução de 2,12% em relação ao mesmo período de 2021. De acordo com os dados da Conab (Companhia Nacional de Abastecimento) e da Secex (Secretaria de Comércio Exterior), foram 375 mil toneladas de produtos nitrogenados (N), aumento de quase 23%, 442 mil toneladas de fosfatados

(P), redução de 3,10%, e 122 mil toneladas de potássicos (K), aumento de cerca de 25%. Já em dezembro, os produtos importados por Mato Grosso do Sul tiveram origem na China, Rússia, Argélia, Bolívia e Israel.

Efeitos

O conflito provocado pela invasão do território da Ucrânia

pela Rússia trouxe reflexos imediatos para a importação de fertilizantes, que têm forte impacto no setor primário da economia. Conforme o Sinprifert (Sindicato Nacional da Indústria de Matérias-Primas para Fertilizantes), 85% desse produto consumido no Brasil é importado, sendo 23% diretamente negociado com a Rússia.

Avanço

Mapeamento pode ser ponto de partida para a produção de pitaia no Estado

Por ser comercializada há menos de 20 anos no Brasil, pouco se sabe a respeito do comportamento da pitaia quando plantada em Mato Grosso do Sul. Em contrapartida, a fruta exótica tem chamado a atenção dos agricultores familiares, tornando imperiosa a realização de estudos que os ajudem a escolher o melhor material e saber como conduzir corretamente os manejos necessários à boa produtividade. Foi pensando nisso que a engenheira-agrônoma doutora em Produção Vegetal Aline Mohamad Abrão Cezar, pesquisadora do Cempaer (Centro de Pesquisa e Capacitação da Agraer), desenvolve um estudo que vai mapear o comportamento vegetativo de cinco genótipos dessa planta, bem como seu desenvolvimento, produção, produtividade e qualidade. “Basicamente, vou olhar como elas estão crescendo,

como estão se desenvolvendo, quanto tempo demoram para atingir o poste, quanto tempo demoram para crescer, quanto tempo vão demorar para florescer e formar frutos, aspectos muito importantes para o produtor”, explica a pesquisadora. A BRS Granada do Cerrado é um dos objetos do estudo. Desenvolvida pela Embrapa (Empresa Brasileira de Pesquisa Agropecuária), ela tem coloração vermelha e polpa roxa. Já a BRS Minipitaia do Cerrado (também da Embrapa) é pequena, tem espinhos, cor vermelha e polpa branca. Aline também estudará a pitaia branca comum, a Roxa do Pará e a baby, que é vermelho rubi com espinhos e polpa branca. “Dessa forma, eu vou ter como falar para o produtor aqui de Mato Grosso do Sul, em especial das regiões com características semelhantes às de Campo Grande, como a pitaia

vai se comportar nesse tipo de solo, nesse clima, quantos frutos pode dar e qual a produtividade. Será possível comparar esses cinco genótipos e recomendar o melhor para cada necessidade específica”, explica a doutora em Produção Vegetal. Aline destaca que não estará sozinha nesta empreitada. Ela tem como parceiras as engenheiras-agrônomas Adriana de Castro Correia (Universidade Estadual de Mato Grosso do Sul) e Regiani Aparecida Alexandre Ohland (Agência Estadual de Defesa Sanitária Animal e Vegetal). **Procedimentos** De acordo com a coordenadora do estudo, serão utilizadas 200 plantas de pitaia, ou seja, 40 de cada genótipo. “As mudas já estão prontas. Elas são feitas a partir dos cladódios, que são partes dos ‘galhos’. Elas ainda estão na

estufa e devem ser transplantadas para o campo no decorrer de janeiro”, explica a pesquisadora. A partir daí, Aline vai acompanhar e monitorar cada fase do desenvolvimento das pitaia e comparar materiais estudados. “Vamos avaliar o crescimento, florescimento e frutificação das plantas.” Ao fim, após a colheita, o estudo entra na fase laboratorial. “Avaliaremos o comprimento, diâmetro, massa total, espessura da casca, dureza dos frutos, bem como suas características químicas (pH, acidez, vitamina C, brix)”, explica. Conforme a doutora em Produção Vegetal, embora sejam necessárias várias pessoas para fazer os tratamentos culturais da pitaia no campo, é um cultivo que não exige uso de maquinários, o que a torna alternativa para complementar a produção da agricultura familiar.

Oportunidade

Senar-MS oferece 18 cursos virtuais gratuitos, com flexibilidade e certificação

Já pensou fazer um curso totalmente virtual e de graça? O Senar Mato Grosso do Sul tem 18 possibilidades para quem procura praticidade em assistir a aulas quando e onde quiser, com qualidade e certificação. A Plataforma EAD foi o tema da editoria #EducaçãonoCampo dessa quarta-feira (18). As capacitações são divididas nas seguintes áreas: Agricultura de Precisão, Auxiliar em Saúde Animal, Inovação no Agro, Jovem Empresário Rural, Minha Empresa Rural e Produção Vegetal. “Com a ferramenta de ensino conseguimos ampliar o compartilhamento de informações em todos os cantos do estado, capacitando a mão de obra do setor agro, além de contribuir com o aumento da renda das propriedades rurais e qualidade

de vida de quem trabalha e mora no campo”, explica o gerente educacional, Lucas Silva. Para fazer curso basta acessar o portal ead.senarms.org.br, preencher o cadastro, efetuar a matrícula em um dos cursos e iniciar os estudos a partir do ambiente virtual do aluno, que traz fóruns, chats, biblioteca, atividades interativas e muito mais. Para o mês de janeiro, as matrículas estão abertas para os cursos “Aprendendo e Empreendendo na Vida e no Negócio Rural”, “Gestão da Empresa Rural”, “Agricultura de Precisão na Semeadura”, “Agricultura de Precisão na Aplicação de Defensivos Agrícolas”, “Planejamento Estratégico da Empresa Rural”, “Organização de Empresa Rural”, “Pós-Colheita de Grãos”, entre outros.

Cotações

Moedas			
DÓLAR	Compra	Venda	Var(%)
Dólar Comercial	R\$ 5,162	5,163	+1,12 %
Dólar Turismo	R\$ 5,300	R\$ 5,366	+0,92 %
Euro	R\$ 5,571	R\$ 5,572	+1,13 %
Libra Esterlina	R\$ 6,367	R\$ 6,370	+1,80

Fonte: Infomoney

Investimentos	
OURO (BM&F):	R\$ 317,89.
IBOVESPA (SP):	112.228,39+1.322,38 (+0,71%)▲

Indicadores Agropecuários		
@Boi Gordo (rastreado)	R\$	256,00
@Vaca Gorda (rastreada)	R\$	242,50
Frango Congelado	R\$	7,73
Resfriado	R\$	7,78
Suínio Carcaça Especial (kg)	R\$	12,20
Soja - Mercado Físico (sc 60kg)	R\$	170,00
Milho - Mercado Físico (sc 60 kg)	R\$	73,00

*Atualizado: 25/01
Fonte: noticiassagricolas.com.br

Poupança Janeiro de 2023			
	DR	díaria (%)	
04/01	0,3575	04/01	0,5000
05/01	0,3575	05/01	0,5000
06/01	0,3575	06/01	0,5000
07/01	0,3575	07/01	0,5000
08/01	0,3575	08/01	0,5000
09/01	0,3575	09/01	0,5000
10/01	0,3575	10/01	0,5000

Indexadores Financeiros				
UFERMS (CG)	Dezembro	Janeiro	Varição	
Valor em R\$	35,49	36,43	-	
IPC (CG)	Novembro	Dezembro	Acum. Ano	
Percentual de aumento	0,59%	1,54%	-	
IPC-DI (FGV)	Novembro	Dezembro	Acum. Ano	
Varição (%)	0,94%	1,07%	-	
IPC (FIPE)	Novembro	Dezembro	Acum. Ano	
Varição (%)	1,03%	0,79%	-	
INCC-DI (FGV)	Novembro	Dezembro	Acum. Ano	
Varição (%)	8,28%	8,81%	-	
IGP-DI (FGV)	Novembro	Dezembro	Acum. Ano	
Varição (%)	2,64%	0,76%	-	
IGP-M (FGV)	Novembro	Dezembro	Acum. Ano	
Varição (%)	3,28%	0,96%	-	
INPC (IBGE)	Outubro	Novembro	Acum. Ano	
Varição (%)	0,89%	0,95%	-	
IPCA (IBGE)	Outubro	Novembro	Acum. Ano	
Varição (%)	-0,86%	0,89%	-	
TR Mensal (Bacen)	Dezembro	Janeiro	Acum. Ano	
Varição (%)	0,0000	0,0000	0,0000%	
TJLP	Janeiro	Março	Acum. Ano	
Valor mensal (%)	4,39%	4,39%	-	
UAM - MS	Dezembro	Janeiro	Varição	
Valor em R\$	4,8503	4,9783	-	
Taxa SELIC	Novembro	Dezembro	Acum. Ano	
	0,1573%	0,1730%	-	
CUB (Sinduscon)	Outubro	Novembro	Acum. Ano	
Varição no período (%)	1,47%	1,14%	-	
POUPANÇA	Novembro	Dezembro	Varição	
Varição (%)	0,5000%	0,5000%	0000	

Previdência Social			
1 - Salário de benefício mínimo:	R\$ 1.302,00		
2 - Salário de benefício máximo:	R\$ 7.087,12		
3 - Renda mensal vitalícia:	R\$ 1.302,00		
4 - Salário família por filho de até 14 anos:	R\$ 59,82 para o segurado com remuneração mensal não superior a R\$ 1.754,18		
5 - Benefícios a idosos e portadores de deficiência:	R\$ 1.754,18		

Atendendo ao art. 28 da Reforma da Previdência, foi publicada a Portaria Interministerial MPS/MF N° 26, a qual estabeleceu as faixas de salário de contribuição e respectivos percentuais da tabela de INSS, válida a partir de 10 DE JANEIRO DE 2023, conforme abaixo:

Salário de Contribuição (R\$)	Alíquota INSS	Alíquota Efetiva
até R\$ 1.302,00	7,5%	7,5%
de R\$ 1.302,00 até R\$ 2.571,29 9	9%	7,5% a 8,25%
de R\$ 2.571,30 a R\$ 3.751,05	12%	8,25% a 9,5%
de R\$ 3.751,06 a R\$ 4.664,68	14%	9,5% a 11,68%

Nota: Embora a tabela apresente percentuais que variam de 7,5% a 14%, considerando o desconto progressivo, a ALÍQUOTA EFETIVA de desconto não irá ultrapassar os 11,68%.

Imposto de Renda Retido na Fonte			
Descontos			
Base de Cálculo Mensal (R\$)	Alíquota (%)	A deduzir (R\$)	
Até R\$ R\$ 1.903,98	Isento		
De R\$ 1.903,99 a R\$ 2.826,65	7,5%	R\$ 142,80	
De R\$ 2.826,66 a R\$ 3.751,05	15%	R\$ 354,80	
De R\$ 3.751,06 a R\$ 4.664,68	22,50%	R\$ 636,13	
Acima de R\$ R\$ 4.664,68	27,50%	R\$ 869,36	

Deduções da Declaração Anual			
1) O desconto por dependente é de R\$ 189,59.			

Tempo

NO ESTADO

Cidades	Min.	Máx.
Campo Grande	21°	31°
Dourados	23°	33°
Corumbá	24°	36°
Maracaju	23°	34°
Ponta Porã	22°	31°
Três Lagoas	24°	34°
Mundo Novo	24°	34°

CAMPO GRANDE
Sol e aumento de nuvens de manhã. Pancadas de chuva à tarde e à noite.

Umidade relativa do ar
mín.: 56% máx. 86%

NO BRASIL

Cidades	Min	Máx.
Cuiabá	23°	32°
São Paulo	19°	29°
Brasília	18°	28°
Rio de Janeiro	21°	33°

Fonte: climatempo.com.br

'O Vendedor de Sonhos'

Peça inspirada no best-seller de Augusto Cury chega a Campo Grande no dia 28 de janeiro

Méri Oliveira

Campo Grande recebe, no próximo sábado (28), às 21h, no Teatro Glauce Rocha, o espetáculo "O Vendedor de Sonhos", inspirado em livro homônimo de Augusto Cury, atualmente o psiquiatra mais lido do mundo, e que já foi traduzido para mais de 60 idiomas, além de ter virado filme. Sucesso de público, o espetáculo já foi visto por mais de 200 mil pessoas em mais de 250 apresentações, e traz no elenco os atores Mateus Carrieri, Milton Levy, Adriano Merlini, Fernanda Mariano, Bruno Sperança e Guilherme Carrasco, com adaptação para o teatro feita pelo próprio autor, Augusto Cury.

Para saber um pouco mais sobre a peça, processo de criação, trama, preparação do elenco e tudo o que envolve a produção, o jornal *O Estado* conversou com o diretor, ator e produtor-executivo do espetáculo, Guilherme Carrasco. O ator é formado pela EAD (Escola de Arte Dramática) da USP (Universidade de São Paulo), bastante tradicional e que vem formando atores e atrizes há mais de 70 anos.

"Me formei lá em 2015 e, desde então, venho trabalhando exclusivamente com teatro e tenho a Cia. Teatro do Osso. A gente participa de festivais internacionais, também de grande renome, nos apresentamos no Sesc, em centros culturais, Centro Cultural Caixa Econômica, Banco do Brasil, Itaú Cultural, enfim, diversas instituições culturais na cidade de São Paulo e fora também. Agora eu tô com a produtora Applaus."

Mas a coisa não é tão simples como se pode pensar. Adaptar uma obra tão conhecida pode ganhar um peso além do imaginado. "O peso de trabalhar com uma obra traduzida em mais de 60 línguas, publicada em mais de 70 países, é enorme, gigantesco, porque já é uma obra conhecida do grande público, conhecida da crítica. É uma obra que, já por si só, tem um peso. 'O Vendedor de Sonhos' é o carro-chefe do Augusto Cury, é o livro mais conhecido, virou até filme", explica Guilherme.

"Eu tenho a plena consciência de que é uma responsabilidade imensa adaptar esta obra literária para o teatro, trazendo todos os conteúdos que o Augusto Cury trabalha, mas ao mesmo tempo é uma grande alegria, porque dá uma forma teatral para um livro, fazendo os devidos recortes", detalha.

Desafio

E o mais desafiador é justamente – segundo o ator – sintetizar uma obra que levaria em torno de 15 a 20 horas (ou mais) para ser lida em apenas 1h15 de espetáculo, de forma que tudo o que é apresentado perpassa, minimamente, o conteúdo do livro. "Eu acho que o desafio é pegar a essência desse livro com

Ator e diretor

Guilherme Carrasco fala do desafio da peça inspirada no livro homônimo do autor Augusto Cury



Arquivo pessoal

tantos personagens, com tantos cenários, tantas situações, e adaptá-la em teatro em apenas uma hora e quinze minutos. Este é o desafio maior."

Carrasco explica que o espetáculo traz uma profunda reflexão sobre a vida, que na trama entra em contraponto com a leveza proporcionada pelo humor em forma de piadas e gargalhadas. "A gente realmente busca essa esse equilíbrio. Agora, quanto aos artistas, que emprestam seus corpos, mente, alma, emprestam absolutamente tudo para materializar esses personagens, os sistemas... o desafio maior nisso, eu acho, é ser coerente com o conteúdo que a gente está trazendo, sabe? Porque a gente traz um conteúdo muito positivo. As palavras do Augusto Cury trazem esse conteúdo."

Como consequência dessa reflexão, as ações do dia a dia dos artistas – que são "gente como a gente" – também são revistas, segundo o produtor, que explica que um dos maiores aprendizados proporcionados é o de não deixar que o cansaço do dia a dia interfira nas apresentações e, menos ainda, no tratamento dado ao público.

"Eu acho que o maior aprendizado, mesmo, é a coerência, acima de tudo, de quem, do que a gente interpreta, com o que a gente é. É aprendizado, o artista não é melhor que ninguém. Ele só está entregando o seu corpo para arte, para um objetivo maior", pontua.

Ele ainda completa, que muitas vezes, apesar do cansaço – comum a quem trabalha muito –, o contato com o público ajuda a "recarregar as baterias". "Realmente é extraordinária a relação que nós temos com a plateia, é uma relação única! É uma comunhão, todo mundo ri junto, chora, se emociona e gargalha junto. Fazer isso em coletivo, juntos, no mesmo teatro, compartilhar esse momento, esse quinto espaço, é revigorante, a gente sai eletrizado, eletrizante, sai feliz, revigorado, alegre, sensível, sai à flor da pele, a gente sai melhor", conclui.

Sucesso de público

O espetáculo "O Vendedor de Sonhos" já foi prestigiado por mais de 200 mil pessoas em apresentações pelo Brasil



Fotos: Reprodução

O espetáculo



A trama conta a história do personagem Júlio César, interpretado por Mateus Carrieri, que tenta o suicídio e é impedido de cometer o ato por intermédio de um mendigo, o Mestre, feito por Milton Levy, que lhe vende uma virgula, para que continue a escrever a sua história. Juntos, os dois convidam Bartolomeu, performado por Adriano Merlini, um bêbado boa-praça, para a missão de vender sonhos e despertar a sociedade doente, mas a revelação de um passado conflituoso do Mestre pode destruir a grande missão do Vendedor de Sonhos.

O livro

O livro "O Vendedor de Sonhos" já foi traduzido para mais de 60 idiomas e também virou filme – e é a primeira obra de Augusto Cury (o psiquiatra mais lido no mundo atualmente) a receber uma adaptação para o teatro. "Ver os atores interpretando no palco os personagens que eu construí nas mais diversas situações estressantes em que eles passaram, levando o espectador a fazer uma viagem

para dentro de si mesmo para encontrar o mais importante endereço que poucos encontram, o endereço em sua própria mente, é de fato um grande prazer", conta Cury.

A ideia de transformar o livro "O Vendedor de Sonhos" para o teatro nasceu durante a realização das palestras de Augusto Cury, pela Applaus, com direção de Luciano Cardoso, com mais de 33 anos de experiência nos cenários musical e das artes.

"Um dia, após uma palestra, o Augusto me disse que sonhava em ver a obra dele no cinema e me convidou para produzi-la. Eu vinha percebendo que estava em franca expansão a questão de as pessoas discutirem as suas emoções, em especial um tema muito delicado, que é a prevenção ao suicídio, infelizmente algo crescente em nossa sociedade. E sabendo da relação muito próxima de atores e platéia, o que poderia ser positivo para que tocasse as pessoas, como vem ocorrendo pelo Brasil afora e até no exterior, acreditamos. O retorno que todos nós recebemos e o impacto positivo que a obra gera, é realmente muito



gratificante", relata Luciano.

SERVIÇO: Com produção de Pedro Silva Promoções & Jamelão, "O Vendedor de Sonhos", de Augusto Cury, será apresentada no dia 28 de janeiro, sábado, às 21h, no Teatro Glauce Rocha, na UFMS. A classificação indicativa é de 10 anos. Os ingressos custam a partir de R\$ 40 (meia), e podem ser adquiridos no estande do Comper Jardim dos Estados, ou por meio do site: <https://pedrosilvapromocoos.com.br/comprar-ingresso/o-vendedor-de-sonhos-2178> Mais informações podem ser obtidas pelo número (67) 99296-6565 (WhatsApp).

Rainha do Samba

Elza Soares, que morreu há um ano, completaria 70 anos de carreira em 2023

No aniversário de um ano de sua morte, anotações revelam como ela orquestrou grande volta por cima nos últimos discos

Por Lucas Brêda

“O que você quer, 2014?”, Elza Soares perguntava num dos cadernos de anotações que ela deixou com a neta, Vanessa Soares, e com o empresário Pedro Loureiro, antes de morrer, há exatamente um ano, no dia 20 de janeiro. “Cheguei à conclusão de que tenho capacidade e muita moral”, ela anotou, na mesma página, antes de repetir a palavra “capacidade” e acrescentar outra, “suficiente”.

Era provavelmente a virada de 2013 para 2014, quando Elza vivia um período de esquecimento na carreira, antes de ressurgir para ser celebrada como uma das maiores cantoras brasileiras de todos os tempos em seus últimos anos de vida. Em seus cadernos dessa época, inéditos, ela escreveu sobre injustiça, resiliência, esperança e demonstrou uma vontade de viver e produzir ainda mais. Com algumas exceções, Elza não tinha o costume de escrever muito, e a maioria das páginas tem frases soltas, anotações simples, números de contatos, ideias, expressões em inglês e, principalmente, muitos aforismos.

Um dos poucos textos mais longos é a transcrição da letra de “Simples Saudade”, de Gonzaguinha, que diz “não é a doença que acaba com a gente/deixando esmagada a vida no chão/é a estranha saudade do que ainda não vivi”. Até àquela altura, Elza ainda não tinha lançado um álbum inteiro de músicas inéditas. Mas, de alguma forma, sabia que algo estava reservado para ela. Há uma anotação em que escreve sobre o desejo de “construir um plano em conjunto” com um antigo empresário, Gonzaga, numa página com ideias para o ano de 2015 – quando saiu o álbum “A Mulher do Fim do Mundo” e sua trajetória se transformou.

Na mesma página, Elza escreveu sobre “trabalhar o nome” na imprensa, e deixou

jogado o sobrenome do produtor Guilherme Kastrup. Era ele quem, desde meados de 2013, discutia com a cantora a possibilidade de gravar um álbum dela com uma turma de músicos de São Paulo, entre eles Kiko Dinucci, Rodrigo Campos, Romulo Fróes, Marcelo Cabral e Celso Sim, acostumados a fazer um samba torto com guitarras.

Na época, Elza fazia shows em homenagem ao sambista Ataulfo Alves, participava de apresentações de José Miguel Wisnik e era convidada para projetos em espaços como os do Sesc. Se mantinha ativa, mas tocando para públicos mais envelhecidos, fãs de sambas antigos, em plateias diminutas, longe da mídia, dos grandes palcos e dos festivais – espaços que ela passaria a ocupar anos depois.

“Ela começou a ficar com a mobilidade prejudicada, não estava conseguindo ficar totalmente de pé”, diz Kastrup. “A gente se preocupava com a saúde dela, mas era uma mulher de uma força extraordinária. Havia uma carga de dificuldade nessa época toda, mas quando ela abria a boca para cantar, saía aquele poderio todo.”

O disco “A Mulher do Fim do Mundo”, de 2015, foi inicialmente pensado como um trabalho de sambas clássicos com arranjos experimentais de guitarra. Mas o álbum acabou feito com músicas inéditas, compostas especificamente para a cantora, sempre partindo do samba, mas expandindo a sonoridade com uma abordagem vanguardista. “Era um projeto ousado”, diz Kastrup. “É todo feito em contrapontos, com muita dissonância, pouco apoio harmônico, muito barulho e ruído. Muitas artistas, inclusive com visões vanguardistas, iriam se assustar, dizer que não dá – seria a reação da maioria das cantoras que conheço. A reação dela foi dizer ‘vou ter de estudar para cantar em cima

disso’. Todo mundo chorou, porque ela teve uma compreensão muito grande do quanto aquilo era moderno.”

Sentimentos

Paralelamente, em seu caderno, Elza lidava com os próprios demônios. “Eu fui oprimida, humilhada, ferida na alma e sobrevivi. Fui julgada, prejudicada, caluniada e em silêncio me mantive”, ela escreveu. Em outra frase, ela afirmou que estava fazendo “um esforço enorme para não guardar raiva, rancor ou assemelhados de quem quer que seja”. Um entre vários aforismos parece resumir esse sentimento da artista – “seja como uma flor que ainda dá sua fragrância para a mão que a esmaga”.

Com uma carreira que começou ainda nos anos de 1950, Elza viveu altos e baixos e passou por situações extremas de sofrimento. Desde cedo, conviveu com a fome, foi mãe aos 13 e viu quatro filhos morrerem ao longo da vida. Foi tachada de “destruidora de lares” depois que Garrincha, ídolo do futebol nacional nos anos de 1960, terminou seu casamento para ficar com ela. Ainda foi vista como destruidora do próprio jogador, que se acabava na bebida enquanto ela tentava, sem sucesso, salvar o marido.

Elza chegou a prometer dar um filho a Garrincha, que batia nela e até então só havia sido pai de mulheres, se ele parasse de beber. Eles de fato tiveram Garrincha, que morreu aos 9 anos de idade em um acidente, em 1986, só três anos depois da morte do pai, este antes de fazer 50 anos.

Às dores da vida pessoal, se somaram as frustrações profissionais. Tida como a rainha do samba, Elza recusava a coroa, porque se considerava uma cantora completa, que podia passar por qualquer gênero. E tudo isso atravessado pelo racismo à brasileira, do qual a cantora

foi uma das maiores vítimas e ao qual ela se referia como o pior do mundo.

Em seus cadernos, é como se ela dialogasse com tudo isso em algum nível. “O fato de ter sido casada, submissão”, diz uma frase solta. Em outro momento, reconhece a origem racista da palavra “mulata”, e diz que há muitos homens “frouxos e vagabundos”. Mas para cada desabafo, há uma mensagem de esperança. Como quando ela escreve que “todos sabemos que a música é o alimento da alma” e que, portanto, “é preciso acreditar”.

Já considerada a cantora do milênio, ela estava trabalhando, mas invisibilizada, como se tivesse sido esquecida pelo país pelo qual era apaixonada. Mesmo com orçamento curto e poucas apresentações, “A Mulher do Fim do Mundo” trouxe seu nome de volta. O álbum foi elogiado pela imprensa dentro e fora do Brasil e empilhou prêmios. Elza passou a se apresentar para multidões, como na Virada Cultural, em São Paulo, e nas duas vezes em que esteve no Rock in Rio, entre várias outras ocasiões.

“Não teve ajuda de gravadora, de mídia, de nada”, diz Kastrup. “Houve uma conexão com o momento social, político e histórico do Brasil. Elza se tornou uma voz num momento em que estava crescendo o movimento de opressão dos grupos que ela representa – mulheres, negros, LGBTs. A potência desse trabalho se deve a essa convergência, do poder da voz dela, da história de vida que ela tem, e do momento político, de pessoas que se sentem representadas por ela. Não dava para prever.”

A partir do fim de 2015, meses depois do lançamento do disco, Elza passou a ter Pedro Loureiro como empresário. Seus primeiros contatos com contratantes foram decepcionantes. “Nosso primeiro show foi numa cidadezinha muito pequena, com só dois músicos.

Veja os lançamentos em homenagem a Elza Soares ao longo de 2023

Elza Soares completaria 70 anos de carreira em 2023. Para celebrar a marca, uma série de homenagens póstumas à artista está sendo preparada para os próximos meses. O projeto “Elza 70”, liderado pelo empresário Pedro Loureiro, inclui disponibilizar a gravação do show realizado pela cantora no Municipal, poucos dias antes de sua morte. A data do lançamento, porém, ainda não foi divulgada. Em 23 de junho, sairá um disco de inéditas, “No Tempo da Intolerância”, em que o talento de Elza como compositora será sublinhado.

Já os cantores Larissa Luz e Caio Prado foram os escolhidos para entoar o repertório do show do Municipal em uma nova turnê, “Elza Tributo”. A história da cantora, que morreu em 20 de janeiro de 2022 – mesma data da morte de seu ex-marido, Garrincha, em 1983 – também vai ganhar as telonas. Um documentário produzido por Eryk Rocha acompanhou a rotina da artista nos últimos cinco anos.

Por fim, uma exposição com os pertences de Elza deve ser organizada, expondo, na escolha dos objetos, a trajetória de vida da cantora. Seu acervo material está guardado com Loureiro e com a neta, Vanessa Soares. Em anotações, ela expôs o desejo de renovar a carreira, era o início do disco “A Mulher do Fim do Mundo”, de 2015, sucesso de crítica e público. (Folhapress)

Não vou contar o cachê, porque era absurdo, mas era o que dava para fazer.”

Loureiro diz que ouviu de contratantes, promotores de festivais e de programas de TV que o tempo dela já havia passado. “As pessoas me perguntavam se ela estava viva.”

O público de Elza rejuvenesceu, lembra Kastrup. “O primeiro festival que a gente fez foi o Psicodália [em Santa Catarina], em fevereiro de 2016. Era um show para uma molecada, uns 5.000, de 20 a 25 anos. Quando a gente estava passando o som, o povo já cantava as músicas. Foi um show de rock and roll, a casa caindo. Ali a gente sentiu que a coisa tinha se transformado.”

Elza lançou outros dois álbuns de estúdio, “Deus é Mulher”, em 2017, e “Planeta Fome”, em 2019, além de deixar outro pronto, que será

lançado este ano, coroando o período que marcou seu momento de maior evidência provavelmente desde os anos 1970. Só fez um show solo no Teatro Municipal de São Paulo, um sonho seu, dois dias antes de morrer.

Entre comentários sobre a atuação de Cláudia Ohana na novela “Joia Rara” ou a derrota do Brasil para a Alemanha, na Copa do Mundo de 2014, os cadernos de Elza revelam a força mental de quem resistiu a injustiças de todos os tipos até os 91 anos, a tempo de protagonizar uma das maiores voltas por cima da nossa música.

Como diz a letra de “Carta de Amor”, de Maria Bethânia e Paulo Cesar Pinheiro, da qual Elza reproduziu um trecho em seu caderno, “sou como a haste fina/ que qualquer brisa verga/ mas nenhuma espada corta”.

In memoriam

Marília Pêra recebe homenagem da filha divulgada no site Itaú Cultural

Méiri Oliveira

Marília Pêra é, ainda hoje, um dos nomes mais incônicos da arte no Brasil: atriz, bailarina, cantora, diretora, coreógrafa e produtora, a artista se destacou em vários ramos, como teatro, cinema, música, dança e teledramaturgia, durante as seis décadas em que brilhou. Se estivesse viva, Marília completaria, neste domingo (22), 80 anos.

Levando em conta toda a trajetória de Pêra, a filha – também atriz – Nina Morena, preparou um material sobre a mãe, a fim de mostrar como a via e a forma foi, por ela, influenciada. “Eu gostava de ver minha mãe em cena, desenhava toda a peça. Minha mãe guardou esses desenhos até o

fim”, revela Nina. “Ela é parte integral das minhas referências, da minha criação, essa coisa da versatilidade que ela tinha e que eu levo para minha vida de atriz”, complementa ela, na conversa com a equipe do site do Itaú Cultural, que compartilha neste domingo, dia 22, o material especial produzido para celebrar os 80 anos que a atriz Marília Pêra (1943-2015) completaria neste dia. O texto, além de referências à trajetória de mais de 60 anos desta multiartista, que transitou por teatro, cinema, música e dança, traz também o olhar de Nina sobre o impacto da mãe na arte brasileira e em sua carreira de atriz.

No ano de 2002, Nina teve a oportunidade de atuar com sua mãe em “A filha da...”,

peça dirigida por Elias Andreato, na qual interpretaram mãe e filha. Segundo Nina, foi difícil e incrível ao mesmo tempo. “Foi difícil – como acho que é difícil trabalhar com qualquer monstro; fico um pouco intimidada. É um outro nível. E foi incrível porque eu aprendi muito. Eu tinha 23 anos”, lembra.

Trajatória

Vítima de câncer de pulmão em 2015, Marília Pêra era filha dos atores Manuel Pêra e Dinorah Marzullo, o que explica ter começado no teatro aos 4 anos, na companhia de Henriette Morineau, Os Artistas Unidos, na qual trabalhavam seus pais. Quando jovem, dos 14 aos 21 anos, fez carreira como bailarina, participando

de musicais e revistas, como “Minha Querida Lady”, protagonizado por Bibi Ferreira, em 1962; e “O Teu Cabelo Não Nega”, biografia de Lamartine Babo, em que ela faz sua primeira interpretação de Carmem Miranda, em 1963.

Destaque em tudo a que se propôs, a artista atravessou pelo menos cinco décadas de ininterrupta atividade, muitas vezes reunindo em um mesmo espetáculo diversas funções. Com um leque amplo de personagens e gêneros, seu vínculo com a cena não variava segundo qualquer tendência, moda ou momento histórico.

SERVIÇO: A homenagem aos 80 anos de Marília Pêra estará no ar a partir de hoje (22), no site do Itaú Cultural: www.itaucultural.org.br

Luta

Tragédia da boate Kiss completa 10 anos no RS

Um dos porta-retratos que Maria Aparecida Neves, a Cida, 64, exibe do filho em uma escrivania é da noite da tragédia: Augusto Cesar Neves, 19, e do amigo Luiz Eduardo Viegas Flores, 24.

A possível esticada até a boate Kiss era incerta até minutos antes. Decidiram bancar os anfitriões para as duas jovens, forasteiras em Santa Maria (RS). O incêndio da boate Kiss, que completa dez anos na sexta (27), comoveu o Brasil e o mundo por materializar o maior temor dos pais: de os filhos saírem para se divertir e jamais voltarem.

Naquela noite, a lotação da boate fez a dupla de amigas sair mais cedo. Após o incêndio, Luiz e Augusto estiveram entre os 242 jovens que não voltaram.

A idade média das vítimas do incêndio foi de apenas 23 anos. A maioria sofreu asfixia em razão dos gases tóxicos liberados pela queima do revestimento de espuma instalado irregularmente no local e que foi atingido pelas chamas de um artefato pirotécnico acendido no show da banda Gurizada Fandangueira. Houve ainda 636 feridos.

Hoje, eles lutam para preservar a memória da tragédia e enfrentam conterrâneos cada vez mais agressivos, que defendem que se encerre o capítulo boate Kiss na história do município, responsabilizada pela Justiça pelo incidente. “Com a minha idade, tenho medo de ir esquecendo de como ele era. Tem quem diga que esse monte de foto é pior. Para mim, não é”, diz Cida.

GEOGRAFIA

REDE GEODÉSICA DE ALTA PRECISÃO MS

Pequenos marcos, grandes referências

Ângela Antonieta Athanázio Laurino*

Em Mato Grosso do Sul são 81. Bem conservados ou não, estão distribuídos por

todo o Estado. O primeiro no Parque dos Poderes, em Campo Grande, e o último na

zona rural do município de Rio Verde de Mato Grosso. São os Marcos Geodésicos. Mas qual

a importância que têm, para que servem? Nesta página, a geógrafa Ângela Laurino fala

sobre eles lembrando o processo de implantação da Rede Geodésica de Alta Precisão de

Mato Grosso do Sul que contou com diversos parceiros e no qual teve participação ativa.

Pontos de referência

Geodesia é a ciência que estuda a forma, as dimensões, o campo de gravidade e a rotação da Terra. Vem do grego "geodaisia" e foi Arístoteles (384-322 a.C.), na Grécia Antiga, quem formulou o primeiro argumento razoável sobre a forma esférica da Terra.

Já a Rede Geodésica é um conjunto de marcos geometricamente distribuídos com coordenadas confiáveis de latitude, longitude e altitude. São pontos de referência, úteis em atividades de engenharia, geografia, topografia, agrimensura, etc. Têm papel importante, por exemplo, na confecção de mapas e cartas, construção de rodovias, pontes e viadutos, demarcação de unidades estaduais, municipais, áreas indígenas, áreas de proteção ambiental, regulamentação de energia e de abastecimento de água.

No país, conforme publicação** no site do IBGE: "O estabelecimento da Rede Planimétrica do Sistema Geodésico Brasileiro na década de [19]40 foi o passo inicial para o desenvolvimento sistemático da Geodésia no Brasil. Desde então, cadeias de triangulação se espalharam em larga escala em quase todo o território brasileiro, dando lugar em seguida aos projetos de densificação pela poligonização e atualmente às técnicas de posicionamento através do rastreamento de satélites".

A Rede Geodésica em MS

Em Mato Grosso do Sul o processo de implantação da Rede Geodésica de Alta Precisão teve início há pouco mais de duas décadas. Foi definida em junho de 1999, após uma reunião sobre o "Monitoramento da Rede de Geoprocessamento" para o Estado com a materialização dos marcos e trabalhos vinculados ao sistema de Coordenadas do Datum - SAD69 - sistema de referência geodésico regional, à época, específico da América do Sul.

Essa "Rede Geodésica" foi constituída por 81 marcos de concreto geometricamente distribuídos (sendo que no Planalto o raio é de 50 km e no Pantanal de 100 km) com coordenadas geográficas (latitude, longitude e altitude) precisas e confiáveis, tendo por finali-

dade primordial referenciar toda a base cartográfica da sua região de abrangência.

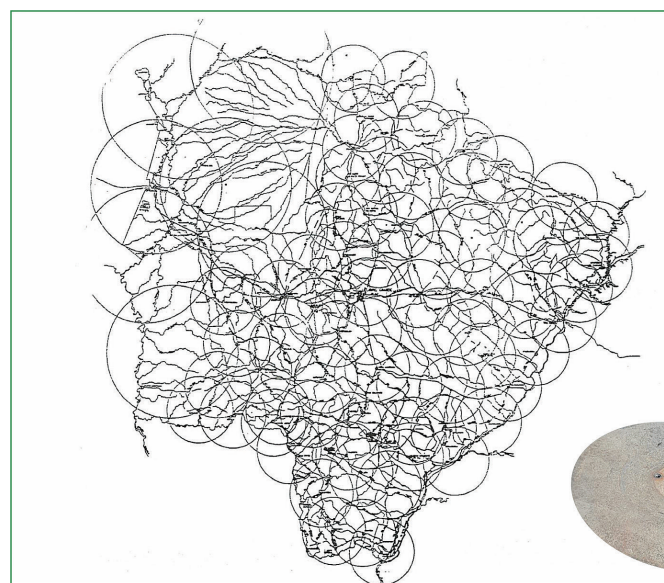
Essa Rede que foi implantada tem a proteção da legislação federal de acordo com o disposto no Decreto-Lei nº 243, art. 13, de 28 de fevereiro de 1967, que fixa as Diretrizes da Cartografia Brasileira. Entre os objetivos, destaca-se a confiabilidade nos levantamentos topográficos e geodésicos no referenciamento de obras de engenharia, energia elétrica, telefonia, águas entre outras.

Trabalho em parceria

Diversos órgãos e empresas se uniram para implementar a Rede Geodésica de Alta Precisão MS. Em diferentes fases de desenvolvimento dos trabalhos, atuaram os seguintes parceiros: Empresa de Energia Elétrica de Mato Grosso do Sul (Enersul), Instituto de Desenvolvimento Agrário, Assistência Técnica e Extensão Rural de Mato Grosso do Sul (Idaterra), Secretaria de Estado de Receita e Controle (SERC-MS), Agência Estadual de Gestão e Empreendimento (Agesul), Empresa de Saneamento de Mato Grosso do Sul (Sanesul), Instituto de Colonização e Reforma Agrária (Incrá), Secretaria de Estado de Planejamento de Ciência e Tecnologia (Seplanact-MS), Brasil Telecom S/A Telems, Empresa de Gestão e Recursos Humanos, MSGÁS, Polícia Florestal e Ambiental de MS, Secretaria de Estado de Meio Ambiente (Sema-MS) e Universidade para o Desenvolvimento do Estado e da Região do Pantanal (Uniderp).

Com o Departamento do Serviço Geográfico do Exército (DSG)/Centro de Cartografia Automatizada do Exército (CCAUEx) foi acordado em 31 de agosto de 1999 a implantação da Rede visto que o IBGE estava envolvido com os trabalhos do Censo 2000, cabendo a este a homologação da Rede.

Quatorze mil quilômetros foram rodados nas viagens de reconhecimento feitas por técnicos do CCAUEx, da Enersul, Agesul, Telems e Codems. A partir daí, já no ano 2000, ocorreu a materialização da Rede. Na primeira etapa foram construídos 52 marcos com



Nas imagens, Mapa de Mato Grosso do Sul com os raios de abrangência dos Marcos Geodésicos; Marco número 1 em Campo Grande, localizado no Parque dos Poderes, em frente do Comando-Geral da Polícia Militar, com disco de identificação; e o bem conservado Marco número 53 em Mundo Novo, localizado no Campus da Universidade Estadual (UEMS).

todo o trabalho acompanhado por técnicos do Estado encarregados de verificar a qualidade dos serviços, observando-se, inclusive a necessidade, por diferentes motivos, de deslocamento de alguns pontos dos locais previamente estabelecidos. Na segunda etapa foram construídos os 29 marcos restantes.

Para o "Rastreamento e Homologação da Rede GPS de Alta Precisão - Rede Geodésica do Estado de Mato Grosso do Sul", nos 81 marcos implantados, ocorreu outro contrato cujo gerenciamento coube ao Departamento de Cartografia Automatizada do Exército (CCAUEx) de

Brasília, subordinado à Diretoria de Serviços Geográficos (DSG). Para essa etapa novamente os parceiros foram mobilizados contribuindo com viaturas, motoristas, GPS de alta precisão, barcos e avião.

Lembrando que na época os aparelhos celulares ainda eram de uso relativamente restrito, fez-se necessária a assinatura de um contrato de prestação de serviços do Instituto de Planejamento do Estado (Seplanact-MS) com a TCO-Centro Oeste para habilitar temporariamente seis aparelhos de telefonia móvel para utilização nos trabalhos de campo desenvol-

vidos ininterruptamente por duas equipes (com seis técnicos cada) em esquema de revezamento. Desta forma, essa fase iniciada em 5 de abril foi finalizada em 4 de junho de 2002 totalizando 81.150 km percorridos por terra e água além de voos em aeronave da Polícia Militar Ambiental para acesso a pontos no Pantanal. Na sequência, entre junho de 2002 e julho de 2003, ocorreu o Ajustamento, Monografia e Relatório final e posterior homologação da Rede pelo Instituto Brasileiro de Geografia e Estatística (IBGE).

A oficialização pelo Estado se deu pelo Decreto nº 11.504, de 11

de dezembro de 2003, que "Dispõe sobre a instituição da Rede Geodésica GPS do Estado de Mato Grosso do Sul e dá outras providências", publicado no DOE, Ano XXV nº 6.144 em 12/12/2003, páginas 1 a 36.

Consoante ao Decreto-Lei nº 243, art.13, § 1, de 28/02/1967, que "Fixa as Diretrizes da Cartografia Brasileira", foi colocado em cada pilar do marco geodésico, a placa indicativa conforme preceitua a legislação e entregue em cada ponto a monografia do referido marco.

Referências de valor

O Marco 1 da Rede Geodésica de Alta Precisão MS encontra-se na cidade de Campo Grande, situado no Parque dos Poderes, próximo da rotatória em frente do Comando-Geral da Polícia Militar (Palácio Tiradentes).

Assim como os demais, trata-se de um pilar de concreto (com 1,20m de altura) fundido em uma base de concreto armado. Com formato sextavado, tem 48 cm de diâmetro. No topo, um disco de alumínio inscrito com o nome da estação. Para proteção do sistema de centragem forçada com 5/8 polegadas, feita em material de alumínio, também existe uma coifa rosqueável que pode ser aberta ou fechada com chave especial. Em uma das faces está instalada uma placa de aço de 20cm x 17,8cm, com o símbolo do Estado de Mato Grosso do Sul, as especificações técnicas daquele ponto e a lei que a protege.

Por fim, importante ressaltar que, apesar das tecnologias atuais utilizarem constelações de satélites para georreferenciar os pontos na superfície terrestre, essa rede terrestre concretizada no início dos anos 2000 correspondeu a um pioneirismo que muito contribuiu para os trabalhos no Estado de Mato Grosso do Sul e continua contribuindo para as redes digitais atuais.

*Ângela Antonieta Athanázio Laurino é mestre em Geografia e associada efetiva do IHGMS, cadeira 32 (patrono: Ângelo Jayme Venturéli). **Ajustamento da Rede Planimétrica do sistema Geodésico Brasileiro (<https://geotop.ibge.gov.br> - acesso em 16/1/23) ***Crédito das imagens: Marco 01 - Augustinho Oliveira dos Santos; Marco 53 - Leandro Marciano Marra.

Localização dos 81 Marcos Geodésicos de MS

Para referências mais detalhadas da localização dos Marcos consultar: <<http://www.semades.ms.gov.br/wp-content/uploads/2017/06/ms01.pdf>> e marcos subsequentes.

MS01 - CAMPO GRANDE, PARQUE DOS PODERES; MS02 - DOIS IRMÃOS DO BURITI, ASSOCIAÇÃO NIPO-BRASILEIRA; MS03 - AQUIDAUANA, em frente ao prédio da UFMS; MS04 - DISTRITO DE CIPOLÂNDIA, município de AQUIDAUANA; MS05 - ROCHEDO, no TREVO RODOVIÁRIO; MS06 - RIO NEGRO, no PÁTIO DA AGESUL; MS07 - BANDEIRANTES, no AERÓDROMO MUNICIPAL; MS08 - SÃO GABRIEL DO OESTE, no lote da UNIVERSIDADE CATÓLICA DOM BOSCO (UCDB); MS09 - RIO VERDE DE MATO GROSSO, no lote do SENAI; MS10 - SÃO GABRIEL DO OESTE, na FAZENDA SÃO LUÍS DOESTE (SALENÇO); MS11 - COXIM, na SUBESTAÇÃO DA ENERSUL; MS12 - SONORA, na PRAÇA MUNICIPAL; MS13 - PEDRO

GOMES, no CLUBE DO LAÇO BONANZA; MS14 - PEDRO GOMES, na FAZENDA CANADÁ; MS15 - ALCINÓPOLIS, no SINDICATO RURAL; MS16 - COSTA RICA, no PÁTIO DA AGESUL; MS17 - CHAPADÃO DO SUL, no TREVO RODOVIÁRIO; MS18 - CASSILÂNDIA, no AEROPORTO MUNICIPAL; MS19 - PARANAÍBA, no AEROPORTO MUNICIPAL; MS20 - APARECIDA DO TABOADO, no AEROPORTO MUNICIPAL; MS21 - SELVÍRIA, no ESTACIONAMENTO DA UNIDADE MISTA DE SAÚDE SANTA RITA DE CÁSSIA; MS22 - TRÊS LAGOAS, no PÁTIO DA AGESUL; MS23 - DISTRITO DE GARCAS, no distrito de TRÊS LAGOAS, no lote do ARMAZÉM DO Sr. WILLIAM; MS24 - ÁGUA CLARA, na ESTAÇÃO METEOROLÓGICA; MS25 - INOCÊNCIA, na SUBESTAÇÃO DA ENERSUL; MS26 - INOCÊNCIA, na FAZENDA JARARACA I; MS27 - ÁGUA CLARA, na FAZENDA SAN REMO; MS28 - Distrito de Paraiso, Costa Rica, no trevo rodo-

viário BR-060; MS29 - DISTRITO DE PONTINHA DO COXO, Município de CAMAPUÁ, em frente à fábrica da A.O.S. LATICÍNEOS; MS30 - CAMAPUÁ, no PÁTIO DA AGESUL; MS31 - RIBAS DO RIO PARDO, na FAZENDA BOA VISTA; MS32 - RIBAS DO RIO PARDO, na ESCOLA MUNICIPAL; MS33 - RIBAS DO RIO PARDO, na FAZENDA FORTALEZA; MS34 - SANTA RITA DO PARDO, no lote da ESTAÇÃO REPETIDORA DA TELEMS; MS35 - BRASILÂNDIA, no lote da TORRE DA TELEMS; MS36 - SANTA RITA DO RIO PARDO, na FAZENDA MATEIRA; MS37 - BATAGUASSU, na ESCOLA MUNICIPAL MARECHAL RONDON; MS38 - DISTRITO DE CASA VERDE, Município de NOVA ANDRADINA, no lote da TORRE DA TELEMS; MS39 - NOVA ALVORADA DO SUL, no ASSENTAMENTO PAM II; MS40 - NOVA ALVORADA DO SUL, na PREFEITURA MUNICIPAL; MS41 - DISTRITO DE ANHANDUÍ, CAMPO GRANDE, no CLUBE DO LAÇO OUVÍDIO

LEMES CORRÊA; MS42 - SIDROLÂNDIA, na USINA DE RECICLAGEM DE LIXO DA PREFEITURA MUNICIPAL; MS43 - MARACAJU, em frente à ESCOLA ESTADUAL PADRE CONSTANTINO DE MONTE; MS44 - RIO BRILHANTE, na ESCOLA MUNICIPAL AGROPECUÁRIA OACIR VIDAL-EMA; MS45 - DOURADOS, no CAMPUS DA UNIVERSIDADE ESTADUAL (UEMS); MS46 - FÁTIMA DO SUL, no PÁTIO DA SECRETARIA DE OBRAS DA PREFEITURA MUNICIPAL; MS47 - IVINHEMA, no QUARTEL DO CORPO DE BOMBEIROS; MS48 - NOVO HORIZONTE DO SUL, na PRAÇA DOS PODERES; MS49 - BATAIPORÁ, no PORTO SÃO JOSÉ; MS50 - NOVA ANDRADINA, no FRIGORÍFICO INDEPENDÊNCIA; MS51 - ANAURILÂNDIA, no HOSPITAL SAGRADO CORAÇÃO DE JESUS; MS52 - NAVIRAÍ, no AEROPORTO MUNICIPAL; MS53 - MUNDO NOVO, no CAMPUS DA UNIVERSIDADE ESTADUAL (UEMS); MS54 - IGUAATEMI, no

DESTACAMENTO DO EXÉRCITO; MS55 - TACURU, no PÁTIO DA PREFEITURA MUNICIPAL; MS56 - AMAMBÁI, no PÁTIO DA SECRETARIA DE OBRAS DA PREFEITURA MUNICIPAL; MS57 - JUTI, no DESTACAMENTO DA POLÍCIA MILITAR; MS58 - CAARAPÓ, no PARQUE DE EXPOSIÇÃO PEDRO PEDROSSIAN; MS59 - PONTA PORÁ, no PÁTIO DA SECRETARIA DE OBRAS DA PREFEITURA MUNICIPAL; MS60 - DISTRITO DE ITAHUM, Município de DOURADOS, no CENTRO DE SAÚDE DE ITAHUM; MS61 - DISTRITO DE CABECEIRA DO APA, Município de PONTA PORÁ, na avenida Principal, em um lote, ao lado da Merceria do Roberli; MS62 - ANTÔNIO JOÃO, no SINDICATO RURAL DE ANTONIO JOÃO; MS63 - BELA VISTA, no AEROPORTO MUNICIPAL; MS64 - CARACOL, na PRAÇA 1 DE MAIO; MS65 - JARDIM, no AEROPORTO MUNICIPAL; MS66 - BONITO, na GARAGEM DA PREFEITURA

MUNICIPAL; MS67 - NIOAQUE, no 9o. GRUPO DE ARTILHARIA DE CAMPANHA; MS68 - MIRANDA, no lote da ANTENA RECEPTORA/REPETIDORA DE TV; MS69 - BODOQUENA, na ESCOLA ESTADUAL JOAQUIM MÁRIO BONFIM; MS70 - PORTO MURTINHO, na sede da FAZENDA FIRME; MS71 - BELA VISTA, na FAZENDA MARGARIDA; MS72 - PORTO MURTINHO, no AEROPORTO MUNICIPAL; MS73 - CORUMBÁ, no FORTE COIMBRA; MS74 - CORUMBÁ, na COMUNIDADE DE PORTO ESPERANÇA; MS75 - CORUMBÁ, na UNIVERSIDADE FEDERAL; MS76 - CORUMBÁ, na FAZENDA INHUMIRIM; MS77 - CORUMBÁ, na FAZENDA ANACÁ DO CORIXÃO; MS78 - CORUMBÁ na Fazenda União (atual Fazenda São Francisco); MS79 - CORUMBÁ, na FAZENDA SERRA NEGRA; MS80 - AQUIDAUANA, na FAZENDA BARRA MANSÁ; MS81 - RIO VERDE DE MATO GROSSO, na FAZENDA CORIXÃO.

Horóscopo

Áries
de 21/3 a 20/4

Que tal um domingo entre amigos, cercada de alegria e bons papos? Se depender dos astros, isso é tudo que você vai querer. Lua e Vênus garantem ótimos momentos com sua turma e ainda indica que pode conhecer gente nova e aumentar seu círculo social. Só não convém fazer negócios e empréstimos com amigos, porque o céu indica que você pode ter problemas, pode se arrepender e se decepcionar.

Touro
de 21/4 a 20/5

Os astros vão deixar você supervaidosa e você pode aproveitar uma parte do dia para investir na sua beleza. Cuidar da pele, do cabelo, das unhas, testar novos looks - tudo que fizer para se sentir mais bonita também vai levantar a sua autoestima. À tarde, talvez você precise repensar alguns planos. Evite a teimosia e faça as mudanças necessárias.

Gêmeos
de 21/5 a 20/6

Lua, Vênus e Saturno despertam seu lado mais aventureiro e você vai se sentir atraída por qualquer coisa diferente do seu dia a dia. Talvez queira conhecer um barzinho recém-inaugurado ou visitar uma nova exposição cultural na cidade. Também pode querer sair da cidade e explorar novos mundos, outras culturas, outra religião. Se pintar uma chance de experimentar algo novo.

Câncer
de 21/6 a 21/7

Os astros vão ajudar você a enfrentar um problema, um medo ou uma preocupação que anda tirando seu sono. Enfrente a situação com coragem, pois você terá todo apoio do céu para encontrar uma solução definitiva para o problema, cortar o mal pela raiz e virar o jogo a seu favor. À tarde, há risco de se decepcionar com algum amigo ou amiga.

Leão
de 22/7 a 22/8

Passar o domingo em companhia de pessoas queridas é tudo que você vai querer hoje. Vários astros vão estimular seus relacionamentos e você terá muito prazer em compartilhar o seu amor e o seu dia com quem estima. É um bom momento para fortalecer os vínculos com amigos, parentes e conhecidos. À tarde, podem surgir algumas divergências e caberá a você controlar sua teimosia.

Virgem
de 23/8 a 22/9

Você vai acordar com uma disposição enorme para organizar as suas coisas. Vai querer deixar tudo bem limpo e arrumado para a próxima semana. Se você vai trabalhar hoje ou levou alguma tarefa para casa, siga o planejado, mas não exagere, afinal, é muito importante descansar e repor as energias para preservar a saúde. Aliás, é um bom dia para dar atenção à sua alimentação.

Libra
de 23/9 a 22/10

O astral de hoje é um convite para você curtir as coisas boas da vida e se divertir. Deixe os compromissos e as preocupações de lado e aceite convites para festas, passeios e encontros. Pode surgir uma viagem de última hora e, se depender do apoio de Marte, você não vai pensar duas vezes para embarcar nesta aventura. Vários astros brilham no seu paraíso astral hoje.

Escorpião
de 23/10 a 21/11

Tudo indica que você vai querer passar o domingo no conforto e sossego do seu lar, curtindo a companhia da família e as coisas que você conquistou com seu trabalho. Bom dia para mudar de casa ou para mudar algumas coisas na decoração. Vênus na Casa 4 estimula você a deixar seu cantinho mais bonito e aconchegante. À tarde, podem ocorrer algumas divergências.

Sagitário
de 22/11 a 21/12

Você vai sentir um desejo maior de interagir com as pessoas hoje e pode fazer contato com pessoas queridas para colocar o papo em dia ou apenas para se aproximar mais delas. Os astros darão todo apoio para você procurar amigos, familiares, vizinhos, conhecidos e colegas. Vale telefonar, mandar mensagem fazer chamadas de vídeo.

Capricórnio
de 22/12 a 20/1

Lua, Vênus e Saturno na Casa 2 incentivam você a reconhecer o verdadeiro valor das coisas e das pessoas na sua vida. Em casa, você terá muito prazer em curtir tudo que conquistou com seu trabalho e empenho nos últimos tempos. Nas relações, você saberá valorizar as pessoas que realmente contribuem para a sua felicidade.

Aquário
de 21/1 a 19/2

Os astros convidam você fazer apenas o que você gosta hoje, aquariana. Hora de deixar qualquer compromisso de lado e curtir as coisas boas e prazerosas do domingo. Vale fazer passeios, festas, encontrar pessoas legais, praticar esportes - qualquer coisa que faça você relaxar e se divertir. Se decidir ficar em casa ou participar de um encontro de família, procure controlar a sua rebeldia.

Peixes
de 20/2 a 20/3

O domingo é um dia perfeito para descansar e os astros reforçam essa orientação para você hoje, indicando que é muito importante você ficar mais quieta para repor suas energias. Vale dormir até mais tarde, passar mais tempo no seu quarto ou no sofá, ouvir uma música gostosa, ler um livro, enfim, fazer coisas relaxantes e tranquilas.

Telinha

Humorista Gkay volta às redes após pausa de menos de um mês

Na tarde dessa sexta-feira (20), a influenciadora Gêssica Kayane, mais conhecida como Gkay, 30, voltou ao Instagram após pausa de menos de um mês, com direito a textão de reflexão sobre o período. No fim de 2022, ela protagonizou uma polêmica nas redes sociais com o humorista Fábio Porchat, 39. “Durante esse período de reclusão, onde um turbilhão de situações e emoções permearam minha vida, a tristeza foi um dos sentimentos que mais me trouxeram reflexão, e eu usei de todo esse momento para refletir sobre tudo e dar um start nesse novo ano, onde meu foco é de fato viver uma mudança emocional e comportamental”, diz. O desentendimento começou quando Porchat fez um comentário no programa “Domingão com Huck” (Globo), aludindo à participação de Gkay em uma entrevista com Tata Werneck. O humorista brincou que nem Jô Soares saberia lidar com o comportamento da influenciadora e que o apresentador preferiu morrer a ter de entrevistá-la. “Eu olho o Jô e fico pensando: ‘O que ele faria com uma Gkay, né, Tatá?’” A apresentadora respondeu: “O que eu vou fazer”. E Porchat continuou: “Foi por isso que ele preferiu nos deixar, às vezes, né?” Depois de troca de respostas nas redes e posicionamento dos internautas, a influencer decidiu passar um tempo fora das redes, em um período de detox e reflexão, e sua conta no Twitter foi desativada. Nesse retorno, ela também compartilhou com os seguidores um resumo do período com a família em sua cidade natal. E falou sobre as metas para 2023. “Eu espero equilíbrio para me entender, para buscar evoluir, para tomar atitudes, para crescer”, comentou.



Priscilla Alcantara celebra retorno do reality ‘The Masked Singer Brasil’

Vencedora da primeira temporada do “The Masked Singer Brasil”, Priscilla Alcantara já está atenta a todos os detalhes nos bastidores do reality, que estreia sua terceira temporada neste domingo, dia 22, às 15h45, na Globo. “Eu gosto de ser o ombro amigo dos mascarados porque sei como é estar no lugar deles (risos). Mas ao mesmo tempo, quero saber quem são as pessoas que estão ali”, conta Priscilla. Apresentado por Ivete Sangalo, o programa tem agora como jurados Tais Araujo, Eduardo Sterblitch, Sabrina Sato e Mateus Solano.



Fotos: Divulgação

Novelas

Chocolate Com Pimenta

Globo 13h45

Juvenal avisa que vai exigir um resgate para devolver Tonico. O trapezista se insinua para Bárbara, que teme as consequências de seus atos e vai embora. Ana Francisca chora de saudades de seu filho. Klaus, a muito custo, compra um anel para Celina. Olga decide dar seu apoio a Ana Francisca. Klaus manda que Sebastián ajude Ana Francisca a negociar com os raptadores, para que ainda possa ser o herói da situação. Marieta afirma para Bárbara que ela destruirá sua família se fugir com o trapezista. Ana Francisca se espanta com a atitude de Olga.

Poliiana Moça

SBT 19h30

O concurso de dança começa no baile do CLL, diversas duplas se apresentam. Waldisney e Violeta conseguem invadir a casa de Luísa. Pinóquio arma emboscadas para os vilões. Na entrada do banheiro do evento, Tânia encontra com Luca e intimidada o jovem. Kessya e Bento descobrem que Song e Luigi vão dançar a mesma música que eles e surge um conflito. Kessya alega que Song a copiou, e Song Park afirma que foi amiga que imitou, argumentando que ela sempre teve inveja. Kessya propõe a Bento, sua dupla, uma nova música e coreografia de última hora.

Mar do Sertão

Globo 17h30

Lorena e Labibe expulsam José de casa, para que o noivo não veja Candoca antes do casamento. Candoca explica para Timbó que o diamante sairá de seu corpo naturalmente. Floro e Vespertino oferecem um acordo a Mirinho para administrar o petróleo de Timbó. Nivalda e Sabá pensam em como tirar proveito de Mirinho. Lorena e Labibe decidem confrontar Eudoro Cidão. Casimiro mostra a Vespertino uma foto de Deodora na casa de Pajeú. Tereza esquece o vestido de noiva de Candoca na casa de Tertulinho. Em um ímpeto de ciúmes, Tertulinho destrói o vestido de Candoca.

O Rei do Gado

Globo 15h30

Léia procura um imóvel para montar um negócio com Ralf. Bruno manda Lia fazer o que ela quiser da vida dela. Tavinho questiona Marieta sobre Dr. fausto. Ralf vende o barco e pede o cheque em seu nome. Ralf diz para Léia que não vendeu o barco. Ralf pede mais dinheiro para ela. Tavinho janta com Geremias e diz que a vacas podem produzir mais leite. Ele comunica a Geremias que decidiu ficar na fazenda. Políticos tentam convencer o Senador a se candidatar para Presidente. Liliana liga para Lia e percebe que a amiga está triste.

Vai na Fé

Globo 18h30

Lui salva Sol e Jenifer, e Theo fica furioso. Clara repreende Theo, que se irrita ao saber que Ben falou sobre o show para a esposa. Jenifer tenta intimidar Lui. Clara ouve a conversa entre Rafael e Fred e fica arrasada. Sol e Jenifer chegam em casa com Lui, e Carlão o intimida. Sol lembra de Ben. Theo tira satisfações com Ben. Érika pede para Ivy tirar fotos constrangedoras de Sol e Lui. Ben se lamenta com Lumiar de sua discussão com Theo. Sol exige que Wilma altere seu contrato. Lumiar procura Theo e se incomoda com as investidas do amigo de Ben.

Travessia

Globo 20h30

Guerra e Guida brindam seu reencontro e passam a noite juntos. Brisa e Oto resolvem apressar o casamento. Ari fica tocado ao saber por Núbia que Brisa vai se casar. Cidália reage quando Guerra afirma para Stenio que aceita a proposta de Moretti. Moretti fica surpreso por Guerra aceitar sua proposta. Brisa convida Dante para ser seu padrinho de casamento, e Ari fica sabendo. Moretti descobre que Guida saiu com Guerra. Creusa dá informações de Helô para Pilar, sem saber que a falsa amiga está investigando a delegada.

Passatempo

Sudoku

	2	4	3	7				
8	7							
			9	4	2			
7	4				8			
6				2	3			
5	6	8						
				4	1			
	3	7	2	9				

O Sudoku é um tipo de desafio lógico com origem europeia e aprimorado pelos EUA e pelo Japão. As regras são simples: o jogador deve preencher o quadrado maior, que está dividido em nove grids, com nove lacunas cada um, de forma que todos os espaços em branco contenham números de 1 a 9. Os algarismos não podem se repetir na mesma coluna, linha ou grid.

5	9	6	2	1	7	8	3	4
1	8	4	9	5	3	6	7	2
7	2	3	4	6	8	1	9	5
3	1	7	2	4	6	5	8	9
4	5	8	7	9	3	6	1	2
8	6	9	5	3	1	4	2	7
2	4	8	6	7	5	9	1	3
6	3	5	1	9	2	7	4	8
9	7	1	3	8	4	2	5	6

Resultado da edição de 21/01

F	A	B	C	Q	U	E
A	T	A	B	A	Q	U
B	E	R	T	R	A	N
U	S	U	R	A	I	T
L	I	D	E	A	M	
I	E	N	E	R	P	A
S	H	I	P	A	P	
A	T	A	A	R	A	G
A	I	D	A	T	A	L
G	R	O	T	A	M	
O	R	O	S	G	E	M
E	O	C	A	N	N	
G	R	U	A	O	T	A
O	L	O	U	V	O	R

Cruzadas

(?) na faixa, dever do pedestre	Casa de espetáculos de Manaus		Pároco de certas freguesias	A maior universidade do Brasil (sigla)		Acordo que fixou metas de redução da poluição	
				Pintor fauvista francês de "O Circo"		Em (?): em resumo	
Eric Idle, humorista britânico			Ingrediente da cerveja Mala para tralhas				
				Centro de pesquisas de Massachusetts			
				Aviso dado em reuniões			Sufixo de "oxidrila"
Árvore gigantesca nativa da África							Ter paixão por
Renda paulista de pontos largos	Grito de dor			"Nota", em abreviaturas literárias			Actínio (símbolo)
	Mês judaico			Oferenda dos caçadores a caipora			A regência de Feijó
A cultura prezada pelo conservador			A fita usada em instalações elétricas				
Máscara, em inglês				O selo disputado por filatelistas			
Baralho divinatório							Vitamina essencial aos ossos
				Como fica a pessoa tomada de estupor			"O Sol (?) para todos" (dito)
O caráter de festas como o Carnaval		0 3º estágio da evolução da sífilis				Perguntar, em inglês	
Não, em francês				Termo elipsado em "Vamos!"			"X&(?)", álbum do Coldplay
Resposta do Inca às reivindicações do MST							
							Animal estudado pela ciologia

GOL 1.6
GOL 1.6 - ANO: 2019/2020
COR: BRANCA JT VEÍCULOS Av. Bandeirantes, 2806 - Nova Bandeirantes - Campo Grande (67) 99230-7171

POLO TSI 200 ANO 2021
Polo Tsi 200 ano 2021, branca, completo, automatico, apenas 33000km. C.O.M VEÍCULOS Av. Bandeirantes, 2796 - Telefone (67) 99981-8686 /3385-2674

VOYAGE 1.6 TREND 1.6
-Voyage 1.6 Trend 1.6 g7 ano - 2016/2017 - branco-completo. C.O.M VEÍCULOS Av. Bandeirantes, 2796 - Telefone (67) 99981-8686 /3385-2674

SAVEIRO ROBUST 1.6 C.S
SAVEIRO ROBUST 1.6 C.S - 2017/2018 COR: BRANCA JT VEÍCULOS Av. Bandeirantes, 2806 - Nova Bandeirantes - Campo Grande (67) 99230-7171

SAVEIRO 1.6 C.S
SAVEIRO 1.6 C.S - 2013/2013 COR: PRATA JT VEÍCULOS Av. Bandeirantes, 2806 - Nova Bandeirantes - Campo Grande (67) 99230-7171

FOX 1.0 4P
Fox 1.0 4p. - Ano/Modelo 12/13 - Cor Preta - Combustível Flex - cor preta -JT VEÍCULOS Av. Bandeirantes, 2806 - Nova Bandeirantes - Campo Grande (67) 99230-7171

VW VIRTUS 1.6MSI ANO 2018/2019
Vw Virtus 1.6msi Ano 2018/2019, Cor Cinza, Completo, Única Dona. C.O.M VEÍCULOS Av. Bandeirantes, 2796 - Telefone (67) 99981-8686 /3385-2674

IMPORTADOS

HC VEÍCULOS
Outlander 2.0 automático 15/16 cinza R\$ 104.900,00. Telefones 3358-1300 / 3043-1305.

HC VEÍCULOS
Asx 4x4 automático 13/14 vermelho R\$ 64.900,00. Telefones 3358-1300 / 3043-1305.

HC VEÍCULOS
Asx 4x2 automático 11/11 marrom R\$ 49.900,00. Telefones 3358-1300 / 3043-1305.

HC VEÍCULOS
L200 Triton Hpe Automática Diesel 14/15 branca R\$ 99.900,00. Telefones 3358-1300 / 3043-1305.

HC VEÍCULOS
Pajero Dakar Hpe AT Diesel 13/14 prata R\$ 114.900,00. Telefones 3358-1300 / 3043-1305.

HC VEÍCULOS
L200 Triton Hpe Automática Diesel 16/17 prata R\$ 124.990,00. Telefones 3358-1300 / 3043-1305.

HC VEÍCULOS
Asx 4x4 automático 13/14 branco R\$ 70.900,00 (top de linha com teto solar). Telefones 3358-1300 / 3043-1305.

HC VEÍCULOS
L200 Triton Sport GLS MT Diesel 16/17 branca R\$ 109.900,00. Telefones 3358-1300 / 3043-1305.

HC VEÍCULOS
Volvo XC60 V6 3.0 Gasolina 11/11 prata R\$ 65.900,00. Telefones 3358-1300 / 3043-1305

HC VEÍCULOS
L200 Triton Hpe Automática Flex 15/16 branca R\$ 89.900,00. Telefones 3358-1300 / 3043-1305.

HC VEÍCULOS
Outlander 2.0 automático 15/16 preto R\$ 103.990,00. Telefones 3358-1300 / 3043-1305.

HC VEÍCULOS
L200 Triton Savana MT Diesel 14/15 prata R\$ 95.900,00. Telefones 3358-1300 / 3043-1305.

HC VEÍCULOS
Asx 4x2 automático 14/15 branco R\$ 65.900,00. Telefones 3358-1300 / 3043-1305.

HC VEÍCULOS
Tucson GLS AT Gasolina 12/13 preta R\$ 37.900,00. Telefones 3358-1300 / 3043-1305.

HC VEÍCULOS
Ranger XLT CD Flex 13/14 cinza R\$ 68.900,00. Telefones 3358-1300 / 3043-1305.

HC VEÍCULOS
Pajero Full Hpe Diesel 11/11 prata R\$ 99.900,00. Telefones 3358-1300 / 3043-1305.

HC VEÍCULOS
L200 Triton Hpe Automática Diesel 15/15 prata R\$ 104.900,00. Telefones 3358-1300 / 3043-1305.

HC VEÍCULOS
Pajero Dakar Hpe AT Flex 14/15 preta R\$ 107.900,00. Telefones 3358-1300/3043-1305.

HC VEÍCULOS
L200 Triton Outdoor AT Diesel 16/17 branca R\$109.900,00. Telefones 3358-1300 / 3043-1305.

DIVERSOS

RENAGADE 1.8 SPORT 2016
Renegade 1.8 Sport 2016 Aut/Completo C.O.M VEÍCULOS Av. Bandeirantes, 2796 - Telefone (67) 99981-8686 /3385-2674

CITROËN
C3 Hatch Exclusive 1.6 16v - Ano/Modelo 10/11 -prata Combustível Flex - JT VEÍCULOS - Av. Bandeirantes, 2806 - Nova Bandeirantes - Campo Grande (67) 99230-7171

FAN 160 2019-VERMELHA
FAN 160 2019-VERMELHA C.O.M VEÍCULOS Av. Bandeirantes, 2796 - Telefone (67) 99981-8686 /3385-2674

HONDA
CBR 650F Ano/Modelo 19/19, Cor Vermelha TRADE MOTORS - AV BANDEIRANTES 2774, VILA BANDEIRANTES CAMPO GRANDE MS 67 99234 - 8127

HONDA
CB 600F Hornet - Ano/Modelo 14/14 - Combustível -prata -Gasolina -JT VEÍCULOS Av. Bandeirantes, 2806 - Nova Bandeirantes - Campo Grande (67) 99230-7171

HONDA
Kicks SV 1.6 16v - Ano/Modelo 2019/20 Cor Cinza -TRADE MOTORS - AV BANDEIRANTES 2774, VILA BANDEIRANTES CAMPO GRANDE MS 67 99234 - 8127

NISSAN
Kicks SV 1.6 16v - Ano/Modelo 2019/20 Cor Cinza -TRADE MOTORS - AV BANDEIRANTES 2774, VILA BANDEIRANTES CAMPO GRANDE MS 67 99234 - 8127

NISSAN
Kicks SV 1.6 16v - Ano/Modelo 2019/20 Cor Cinza -TRADE MOTORS - AV BANDEIRANTES 2774, VILA BANDEIRANTES CAMPO GRANDE MS 67 99234 - 8127

NISSAN
Kicks SV 1.6 16v - Ano/Modelo 2019/20 Cor Cinza -TRADE MOTORS - AV BANDEIRANTES 2774, VILA BANDEIRANTES CAMPO GRANDE MS 67 99234 - 8127

NISSAN
Kicks SV 1.6 16v - Ano/Modelo 2019/20 Cor Cinza -TRADE MOTORS - AV BANDEIRANTES 2774, VILA BANDEIRANTES CAMPO GRANDE MS 67 99234 - 8127

NISSAN
Kicks SV 1.6 16v - Ano/Modelo 2019/20 Cor Cinza -TRADE MOTORS - AV BANDEIRANTES 2774, VILA BANDEIRANTES CAMPO GRANDE MS 67 99234 - 8127

NISSAN
Kicks SV 1.6 16v - Ano/Modelo 2019/20 Cor Cinza -TRADE MOTORS - AV BANDEIRANTES 2774, VILA BANDEIRANTES CAMPO GRANDE MS 67 99234 - 8127

NISSAN
Kicks SV 1.6 16v - Ano/Modelo 2019/20 Cor Cinza -TRADE MOTORS - AV BANDEIRANTES 2774, VILA BANDEIRANTES CAMPO GRANDE MS 67 99234 - 8127

NISSAN
Kicks SV 1.6 16v - Ano/Modelo 2019/20 Cor Cinza -TRADE MOTORS - AV BANDEIRANTES 2774, VILA BANDEIRANTES CAMPO GRANDE MS 67 99234 - 8127

NISSAN
Kicks SV 1.6 16v - Ano/Modelo 2019/20 Cor Cinza -TRADE MOTORS - AV BANDEIRANTES 2774, VILA BANDEIRANTES CAMPO GRANDE MS 67 99234 - 8127

NISSAN
Kicks SV 1.6 16v - Ano/Modelo 2019/20 Cor Cinza -TRADE MOTORS - AV BANDEIRANTES 2774, VILA BANDEIRANTES CAMPO GRANDE MS 67 99234 - 8127

CG 160I
CG 160I Fan - Ano/Modelo 17/18 - Combustível Flex - vermelha - JT VEÍCULOS Av. Bandeirantes, 2806 - Nova Bandeirantes - Campo Grande (67) 99230-7171

CG 160I
CG 160I Fan - Ano/Modelo 20/20 - Combustível Flex - prata - JT VEÍCULOS Av. Bandeirantes, 2806 - Nova Bandeirantes - Campo Grande (67) 99230-7171

CG TITAN 160I
CG Titan 160i 15/16, Cor Vermelha, Km 61.225, Combustível Flex - JT VEÍCULOS Av. Bandeirantes, 2806 - Nova Bandeirantes - Campo Grande (67) 99230-7171

FAN 160 2019-VERMELHA
FAN 160 2019-VERMELHA C.O.M VEÍCULOS Av. Bandeirantes, 2796 - Telefone (67) 99981-8686 /3385-2674

HONDA
CBR 650F Ano/Modelo 19/19, Cor Vermelha TRADE MOTORS - AV BANDEIRANTES 2774, VILA BANDEIRANTES CAMPO GRANDE MS 67 99234 - 8127

HONDA
CB 600F Hornet - Ano/Modelo 14/14 - Combustível -prata -Gasolina -JT VEÍCULOS Av. Bandeirantes, 2806 - Nova Bandeirantes - Campo Grande (67) 99230-7171

HONDA - SEDAN
City DX 1.5 16v Ano/Modelo 19/20/11 Cor Cinza -TRADE MOTORS - AV BANDEIRANTES 2774, VILA BANDEIRANTES CAMPO GRANDE MS 67 99234 - 8127

NISSAN
Kicks SV 1.6 16v - Ano/Modelo 2019/20 Cor Cinza -TRADE MOTORS - AV BANDEIRANTES 2774, VILA BANDEIRANTES CAMPO GRANDE MS 67 99234 - 8127

NISSAN
Kicks SV 1.6 16v - Ano/Modelo 2019/20 Cor Cinza -TRADE MOTORS - AV BANDEIRANTES 2774, VILA BANDEIRANTES CAMPO GRANDE MS 67 99234 - 8127

NISSAN
Kicks SV 1.6 16v - Ano/Modelo 2019/20 Cor Cinza -TRADE MOTORS - AV BANDEIRANTES 2774, VILA BANDEIRANTES CAMPO GRANDE MS 67 99234 - 8127

NISSAN
Kicks SV 1.6 16v - Ano/Modelo 2019/20 Cor Cinza -TRADE MOTORS - AV BANDEIRANTES 2774, VILA BANDEIRANTES CAMPO GRANDE MS 67 99234 - 8127

NISSAN
Kicks SV 1.6 16v - Ano/Modelo 2019/20 Cor Cinza -TRADE MOTORS - AV BANDEIRANTES 2774, VILA BANDEIRANTES CAMPO GRANDE MS 67 99234 - 8127

COROLLA XEI 2.0
Ano 2013/2014, Cor Preta, Completo, Automatico, Courro, Rodas, Multimidia C.O.M VEÍCULOS Av. Bandeirantes, 2796 - Telefone (67) 99981-8686 /3385-2674

TOYOTA
Hilux SRV D4-D 3.0TDI 16v 4X4 C.D. Ano/Modelo 2014/14 Cor Prata - TRADE MOTORS AV BANDEIRANTES 2774, VILA BANDEIRANTES CAMPO GRANDE MS - 67 99234 - 8127

TOYOTA
Hilux SRV D4-D 3.0TDI 16v 4X4 C.D. Ano/Modelo 2014/14 Cor Prata - TRADE MOTORS AV BANDEIRANTES 2774, VILA BANDEIRANTES CAMPO GRANDE MS - 67 99234 - 8127

TOYOTA
Hilux SRV D4-D 3.0TDI 16v 4X4 C.D. Ano/Modelo 2014/14 Cor Prata - TRADE MOTORS AV BANDEIRANTES 2774, VILA BANDEIRANTES CAMPO GRANDE MS - 67 99234 - 8127

TOYOTA
Hilux SRV D4-D 3.0TDI 16v 4X4 C.D. Ano/Modelo 2014/14 Cor Prata - TRADE MOTORS AV BANDEIRANTES 2774, VILA BANDEIRANTES CAMPO GRANDE MS - 67 99234 - 8127

TOYOTA
Hilux SRV D4-D 3.0TDI 16v 4X4 C.D. Ano/Modelo 2014/14 Cor Prata - TRADE MOTORS AV BANDEIRANTES 2774, VILA BANDEIRANTES CAMPO GRANDE MS - 67 99234 - 8127

TOYOTA
Hilux SRV D4-D 3.0TDI 16v 4X4 C.D. Ano/Modelo 2014/14 Cor Prata - TRADE MOTORS AV BANDEIRANTES 2774, VILA BANDEIRANTES CAMPO GRANDE MS - 67 99234 - 8127

TOYOTA
Hilux SRV D4-D 3.0TDI 16v 4X4 C.D. Ano/Modelo 2014/14 Cor Prata - TRADE MOTORS AV BANDEIRANTES 2774, VILA BANDEIRANTES CAMPO GRANDE MS - 67 99234 - 8127

TOYOTA
Hilux SRV D4-D 3.0TDI 16v 4X4 C.D. Ano/Modelo 2014/14 Cor Prata - TRADE MOTORS AV BANDEIRANTES 2774, VILA BANDEIRANTES CAMPO GRANDE MS - 67 99234 - 8127

TOYOTA
Hilux SRV D4-D 3.0TDI 16v 4X4 C.D. Ano/Modelo 2014/14 Cor Prata - TRADE MOTORS AV BANDEIRANTES 2774, VILA BANDEIRANTES CAMPO GRANDE MS - 67 99234 - 8127

TOYOTA
Hilux SRV D4-D 3.0TDI 16v 4X4 C.D. Ano/Modelo 2014/14 Cor Prata - TRADE MOTORS AV BANDEIRANTES 2774, VILA BANDEIRANTES CAMPO GRANDE MS - 67 99234 - 8127

TOYOTA
Hilux SRV D4-D 3.0TDI 16v 4X4 C.D. Ano/Modelo 2014/14 Cor Prata - TRADE MOTORS AV BANDEIRANTES 2774, VILA BANDEIRANTES CAMPO GRANDE MS - 67 99234 - 8127

TOYOTA
Hilux SRV D4-D 3.0TDI 16v 4X4 C.D. Ano/Modelo 2014/14 Cor Prata - TRADE MOTORS AV BANDEIRANTES 2774, VILA BANDEIRANTES CAMPO GRANDE MS - 67 99234 - 8127

TOYOTA
Hilux SRV D4-D 3.0TDI 16v 4X4 C.D. Ano/Modelo 2014/14 Cor Prata - TRADE MOTORS AV BANDEIRANTES 2774, VILA BANDEIRANTES CAMPO GRANDE MS - 67 99234 - 8127

TOYOTA
Hilux SRV D4-D 3.0TDI 16v 4X4 C.D. Ano/Modelo 2014/14 Cor Prata - TRADE MOTORS AV BANDEIRANTES 2774, VILA BANDEIRANTES CAMPO GRANDE MS - 67 99234 - 8127

TOYOTA
Hilux SRV D4-D 3.0TDI 16v 4X4 C.D. Ano/Modelo 2014/14 Cor Prata - TRADE MOTORS AV BANDEIRANTES 2774, VILA BANDEIRANTES CAMPO GRANDE MS - 67 99234 - 8127

TOYOTA
Hilux SRV D4-D 3.0TDI 16v 4X4 C.D. Ano/Modelo 2014/14 Cor Prata - TRADE MOTORS AV BANDEIRANTES 2774, VILA BANDEIRANTES CAMPO GRANDE MS - 67 99234 - 8127

TOYOTA
Hilux SRV D4-D 3.0TDI 16v 4X4 C.D. Ano/Modelo 2014/14 Cor Prata - TRADE MOTORS AV BANDEIRANTES 2774, VILA BANDEIRANTES CAMPO GRANDE MS - 67 99234 - 8127

HYUNDAI - HATCH
HB20 Comfort 1.0 12v -Ano/Modelo 2017/17 Cor Preta -TRADE MOTORS AV BANDEIRANTES 2774, VILA BANDEIRANTES CAMPO GRANDE MS - 67 99234 - 8127

CRETA ACTION 1.6 OKM-ANO 2021/2022
Creta Action 1.6 Okm-Ano 2021/2022 -Cinza -Completa Aut. C.O.M VEÍCULOS Av. Bandeirantes, 2796 - Telefone (67) 99981-8686 /3385-2674

CRETA ACTION 1.6 OKM-ANO 2021/2022
Creta Action 1.6 Okm-Ano 2021/2022 -Cinza -Completa Aut. C.O.M VEÍCULOS Av. Bandeirantes, 2796 - Telefone (67) 99981-8686 /3385-2674

CRETA ACTION 1.6 OKM-ANO 2021/2022
Creta Action 1.6 Okm-Ano 2021/2022 -Cinza -Completa Aut. C.O.M VEÍCULOS Av. Bandeirantes, 2796 - Telefone (67) 99981-8686 /3385-2674

CRETA ACTION 1.6 OKM-ANO 2021/2022
Creta Action 1.6 Okm-Ano 2021/2022 -Cinza -Completa Aut. C.O.M VEÍCULOS Av. Bandeirantes, 2796 - Telefone (67) 99981-8686 /3385-2674

CRETA ACTION 1.6 OKM-ANO 2021/2022
Creta Action 1.6 Okm-Ano 2021/2022 -Cinza -Completa Aut. C.O.M VEÍCULOS Av. Bandeirantes, 2796 - Telefone (67) 99981-8686 /3385-2674

CRETA ACTION 1.6 OKM-ANO 2021/2022
Creta Action 1.6 Okm-Ano 2021/2022 -Cinza -Completa Aut. C.O.M VEÍCULOS Av. Bandeirantes, 2796 - Telefone (67) 99981-8686 /3385-2674

CRETA ACTION 1.6 OKM-ANO 2021/2022
Creta Action 1.6 Okm-Ano 2021/2022 -Cinza -Completa Aut. C.O.M VEÍCULOS Av. Bandeirantes, 2796 - Telefone (67) 99981-8686 /3385-2674

CRETA ACTION 1.6 OKM-ANO 2021/2022
Creta Action 1.6 Okm-Ano 2021/2022 -Cinza -Completa Aut. C.O.M VEÍCULOS Av. Bandeirantes, 2796 - Telefone (67) 99981-8686 /3385-2674

CRETA ACTION 1.6 OKM-ANO 2021/2022
Creta Action 1.6 Okm-Ano 2021/2022 -Cinza -Completa Aut. C.O.M VEÍCULOS Av. Bandeirantes, 2796 - Telefone (67) 99981-8686 /3385-2674

CRETA ACTION 1.6 OKM-ANO 2021/2022
Creta Action 1.6 Okm-Ano 2021/2022 -Cinza -Completa Aut. C.O.M VEÍCULOS Av. Bandeirantes, 2796 - Telefone (67) 99981-8686 /3385-2674

CRETA ACTION 1.6 OKM-ANO 2021/2022
Creta Action 1.6 Okm-Ano 2021/2022 -Cinza -Completa Aut. C.O.M VEÍCULOS Av. Bandeirantes, 2796 - Telefone (67) 99981-8686 /3385-2674

CRETA ACTION 1.6 OKM-ANO 2021/2022
Creta Action 1.6 Okm-Ano 2021/2022 -Cinza -Completa Aut. C.O.M VEÍCULOS Av. Bandeirantes, 2796 - Telefone (67) 99981-8686 /3385-2674

CRETA ACTION 1.6 OKM-ANO 2021/2022
Creta Action 1.6 Okm-Ano 2021/2022 -Cinza -Completa Aut. C.O.M VEÍCULOS Av. Bandeirantes, 2796 - Telefone (67) 99981-8686 /3385-2674

CRETA ACTION 1.6 OKM-ANO 2021/2022
Creta Action 1.6 Okm-Ano 2021/2022 -Cinza -Completa Aut. C.O.M VEÍCULOS Av. Bandeirantes, 2796 - Telefone (67) 99981-8686 /3385-2674

CRETA ACTION 1.6 OKM-ANO 2021/2022
Creta Action 1.6 Okm-Ano 2021/2022 -Cinza -Completa Aut. C.O.M VEÍCULOS Av. Bandeirantes, 2796 - Telefone (67) 99981-8686 /3385-2674

CRETA ACTION 1.6 OKM-ANO 2021/2022
Creta Action 1.6 Okm-Ano 2021/2022 -Cinza -Completa Aut. C.O.M VEÍCULOS Av. Bandeirantes, 2796 - Telefone (67) 99981-8686 /3385-2674

CRETA ACTION 1.6 OKM-ANO 2021/2022
Creta Action 1.6 Okm-Ano 2021/2022 -Cinza -Completa Aut. C.O.M VEÍCULOS Av. Bandeirantes, 2796 - Telefone (67) 99981-8686 /3385-2674

Secretária

VAGA PARA SECRETÁRIA COM EXPERIÊNCIA
Requisitos: Experiência, Boa comunicação, Pontualidade, Trabalho em Equipe, Proatividade e Iniciativa. Enviar Currículo no Email: oliveira.adv.cons@gmail.com

empregos

serviços

4

3

PRESTADORA DE SERVIÇOS TABIRA

Prestamos serviços de reparos, elétrica, hidráulica, pinturas, jardinagem, instalação de ar-condicionado, poda de árvores e limpeza de terrenos. Atendemos toda cidade de campo Grande/MS Ligação e WhatsApp (67) 99242-6527

ADM LOCAÇÕES

Trabalhamos com locação de ferramentas, entre elas betoneiras, escoras metálicas e marletele. Fornecemos também serviços de limpeza de estofados. Para mais informações. Ligação e WhatsApp (67) 3056-0577 / (67) 99973-6439

ENGENHEIRO CIVIL CREA 68404/MS

Prestação de serviços em: projeto hidráulico, elétrico, estrutural, execução de obras com equipe própria, planejamento de obras, acompanhamento de obras, levantamento de compra de materiais. Para mais informações. Ligação e WhatsApp (67) 98437-8220 Mauro

EDIVALDO REFRIGERAÇÃO

Trabalhamos com manutenção de fogões, geladeira, máquina de lavar roupas e ar-condicionado. Rua: Mocho, 71 Bairro: Recanto dos Passaros Serviço de qualidade e confiança. Ligação e WhatsApp (67) 99285-8973/ 3391-4743 / (67) 99902-1191

SILVA LIMPEZA DE QUINTAL

Olá você de Campo Grande e região do bairro Pioneiros, faça limpeza de terrenos e quintal na enxada, limpeza de jardins entre outros serviços. Serviço de qualidade e eficiência. Ligação e WhatsApp (67) 99945-4638

DISK REFORMAS

Trabalhamos com construção em geral, reformas, encanamento, elétrica, revestimentos de piso, porcelanato, pinturas em grades, portões, pinturas em telhados, revestimentos em grafato, textura e limpeza em caixa d'água. Ligação e WhatsApp (67) 99281-3235/ (67) 99931-1214

<

EDITAL

ALCEU BAGGIO AGUIAR, Oficial Substituto do Registro de Imóveis da Comarca de Dourados Estado de Mato Grosso do Sul, na forma da Lei.

FAZ SABER que atendo solicitação feita pela CAIXA ECONOMICA FEDERAL - CEF com sede em Brasília/DF, na qualidade de credor fiduciário nos termos do Instrumento Particular amparado pela Lei nº 9.514/97, datado de 16/07/2013, referente ao imóvel situado: RUA IGACIA DE MATTOS BRANDÃO, Nº 1670, CASA 03, JARDIM NOVO HORIZONTE - DOURADOS/MS, objeto da matrícula nº 95.489. Deste Registro de Imóveis, fica intimado a comparecer à agência da CAIXA ECONOMICA FEDERAL - CEF, o DEVEDOR GUILHERME ELI NODA - CPF Nº 050.709.311-99 ou alguém por ele, a fim de efetuar o pagamento das prestações em atraso do referido imóvel, vencidas desde 25/08/2022 até 02/01/2023 e as que vencerem até a data do efetivo pagamento.

Em decorrência da publicação do presente Edital, o citado devedor fiduciante será considerado intimado e terá prazo de 15 dias para satisfazer seu débito, sob as penas da lei, tendo em vista que o mesmo está em lugar incerto e não sabido. FICA NOTIFICADO através do presente edital, o comparecimento junto a CAIXA ECONOMICA FEDERAL - CEF para liquidar os valores que se encontram em atraso sob pena de ser efetuado a Consolidação de Propriedade em nome do CREDOR FIDUCIÁRIO. Pedido protocolado sob nº 482961 livro 1-BX em 19 de Dezembro de 2022. Para ser averbada a Consolidação de Propriedade, deverá ser publicado o presente edital na imprensa, por 03 (três) vezes num prazo de 10 dias e decorridos 15 (quinze) dias a contar da última publicação e não havendo o comparecimento do DEVEDOR junto a agência da CAIXA ECONOMICA FEDERAL - CEF, será efetuado a AVERBAÇÃO DE CONSOLIDAÇÃO, e para que ninguém possa alegar ignorância, passo o presente Edital. Dado e passado nesta cidade e comarca de Dourados-MS; aos 12 de Janeiro de 2023.

Eu, Alceu Baggio Aguiar, Oficial Substituto, digitei, conferi, subscrevo e assino.

Alceu Baggio Aguiar, Oficial Substituto

EDITAL

ALCEU BAGGIO AGUIAR, Oficial Substituto do Registro de Imóveis da Comarca de Dourados Estado de Mato Grosso do Sul, na forma da Lei.

FAZ SABER que atendo solicitação feita pela CAIXA ECONOMICA FEDERAL - CEF com sede em Brasília/DF, na qualidade de credor fiduciário nos termos do Instrumento Particular amparado pela Lei nº 9.514/97, datado de 16/07/2013, referente ao imóvel situado: RUA HUMAITA, Nº 84, LT 10 QD 03, JARDIM RIGOTTI - DOURADOS/MS, objeto da matrícula nº 32.160. Deste Registro de Imóveis, fica intimado a comparecer à agência da CAIXA ECONOMICA FEDERAL - CEF, o DEVEDOR ANIZO RODRIGUES DAS FLORES - CPF Nº 821.771.391-04 ou alguém por ele, a fim de efetuar o pagamento das prestações em atraso do referido imóvel, vencidas desde 13/04/2019 até 02/01/2023 e as que vencerem até a data do efetivo pagamento.

Em decorrência da publicação do presente Edital, o citado devedor fiduciante será considerado intimado e terá prazo de 15 dias para satisfazer seu débito, sob as penas da lei, tendo em vista que o mesmo está em lugar incerto e não sabido. FICA NOTIFICADO através do presente edital, o comparecimento junto a CAIXA ECONOMICA FEDERAL - CEF para liquidar os valores que se encontram em atraso sob pena de ser efetuado a Consolidação de Propriedade em nome do CREDOR FIDUCIÁRIO. Pedido protocolado sob nº 482960 livro 1-BX em 19 de Dezembro de 2022. Para ser averbada a Consolidação de Propriedade, deverá ser publicado o presente edital na imprensa, por 03 (três) vezes num prazo de 10 dias e decorridos 15 (quinze) dias a contar da última publicação e não havendo o comparecimento do DEVEDOR junto a agência da CAIXA ECONOMICA FEDERAL - CEF, será efetuado a AVERBAÇÃO DE CONSOLIDAÇÃO, e para que ninguém possa alegar ignorância, passo o presente Edital. Dado e passado nesta cidade e comarca de Dourados-MS; aos 04 de Janeiro de 2023.

Eu, Alceu Baggio Aguiar, Oficial Substituto, digitei, conferi, subscrevo e assino.

Alceu Baggio Aguiar, Oficial Substituto

EDITAL

ALCEU BAGGIO AGUIAR, Oficial Substituto do Registro de Imóveis da Comarca de Dourados Estado de Mato Grosso do Sul, na forma da Lei.

FAZ SABER que atendo solicitação feita pela CAIXA ECONOMICA FEDERAL - CEF com sede em Brasília/DF, na qualidade de credor fiduciário nos termos do Instrumento Particular amparado pela Lei nº 9.514/97, datado de 16/07/2013, referente ao imóvel situado: RUA MAJOR CAPILÉ, Nº 6610, ESQUINA COM A RUA CANDIDO DE CARVALHO, Nº 900, APT 102, BLOCO ITALIA DO RESIDENCIAL JOSEPHINA BASSI, LT C QD 01, JARDIM YOSHIKAWA - DOURADOS/MS, objeto da matrícula nº 109.691. Deste Registro de Imóveis, fica intimado a comparecer à agência da CAIXA ECONOMICA FEDERAL - CEF, o DEVEDOR MAICON DE SOUZA SIMAS - CPF Nº 027.038.261-50 ou alguém por ele, a fim de efetuar o pagamento das prestações em atraso do referido imóvel, vencidas desde 20/07/2022 até 03/01/2023 e as que vencerem até a data do efetivo pagamento.

Em decorrência da publicação do presente Edital, o citado devedor fiduciante será considerado intimado e terá prazo de 15 dias para satisfazer seu débito, sob as penas da lei, tendo em vista que o mesmo está em lugar incerto e não sabido. FICA NOTIFICADO através do presente edital, o comparecimento junto a CAIXA ECONOMICA FEDERAL - CEF para liquidar os valores que se encontram em atraso sob pena de ser efetuado a Consolidação de Propriedade em nome do CREDOR FIDUCIÁRIO. Pedido protocolado sob nº 482956 livro 1-BX em 19 de Dezembro de 2022. Para ser averbada a Consolidação de Propriedade, deverá ser publicado o presente edital na imprensa, por 03 (três) vezes num prazo de 10 dias e decorridos 15 (quinze) dias a contar da última publicação e não havendo o comparecimento do DEVEDOR junto a agência da CAIXA ECONOMICA FEDERAL - CEF, será efetuado a AVERBAÇÃO DE CONSOLIDAÇÃO, e para que ninguém possa alegar ignorância, passo o presente Edital. Dado e passado nesta cidade e comarca de Dourados-MS; aos 05 de Janeiro de 2023.

Eu, Alceu Baggio Aguiar, Oficial Substituto, digitei, conferi, subscrevo e assino.

Alceu Baggio Aguiar, Oficial Substituto

EDITAL

ALCEU BAGGIO AGUIAR, Oficial Substituto do Registro de Imóveis da Comarca de Dourados Estado de Mato Grosso do Sul, na forma da Lei.

FAZ SABER que atendo solicitação feita pela CAIXA ECONOMICA FEDERAL - CEF com sede em Brasília/DF, na qualidade de credor fiduciário nos termos do Instrumento Particular amparado pela Lei nº 9.514/97, datado de 16/07/2013, referente ao imóvel situado: RUA PONTA PORÁ, Nº 7430, LOTE 21 QUADRA 07, JARDIM SANTA HERMINIA - DOURADOS/MS, objeto da matrícula nº 41.274. Deste Registro de Imóveis, fica intimado a comparecer à agência da CAIXA ECONOMICA FEDERAL - CEF, os DEVEDORES IVANILDO LEMES DE OLIVEIRA - CPF Nº 841.236.051-68 e FATIMA FRANCO LEMES DE OLIVEIRA - CPF Nº 033.851.981-51 ou alguém por ele, a fim de efetuar o pagamento das prestações em atraso do referido imóvel, vencidas desde 05/07/2022 até 03/01/2023 e as que vencerem até a data do efetivo pagamento.

Em decorrência da publicação do presente Edital, o citado devedor fiduciante será considerado intimado e terá prazo de 15 dias para satisfazer seu débito, sob as penas da lei, tendo em vista que o mesmo está em lugar incerto e não sabido. FICA NOTIFICADO através do presente edital, o comparecimento junto a CAIXA ECONOMICA FEDERAL - CEF para liquidar os valores que se encontram em atraso sob pena de ser efetuado a Consolidação de Propriedade em nome do CREDOR FIDUCIÁRIO. Pedido protocolado sob nº 482943 livro 1-BX em 19 de Dezembro de 2022. Para ser averbada a Consolidação de Propriedade, deverá ser publicado o presente edital na imprensa, por 03 (três) vezes num prazo de 10 dias e decorridos 15 (quinze) dias a contar da última publicação e não havendo o comparecimento do DEVEDOR junto a agência da CAIXA ECONOMICA FEDERAL - CEF, será efetuado a AVERBAÇÃO DE CONSOLIDAÇÃO, e para que ninguém possa alegar ignorância, passo o presente Edital. Dado e passado nesta cidade e comarca de Dourados-MS; aos 04 de Janeiro de 2023.

Eu, Alceu Baggio Aguiar, Oficial Substituto, digitei, conferi, subscrevo e assino.

Alceu Baggio Aguiar, Oficial Substituto

EDITAL

ALCEU BAGGIO AGUIAR, Oficial Substituto do Registro de Imóveis da Comarca de Dourados Estado de Mato Grosso do Sul, na forma da Lei.

FAZ SABER que atendo solicitação feita pela CAIXA ECONOMICA FEDERAL - CEF com sede em Brasília/DF, na qualidade de credor fiduciário nos termos do Instrumento Particular amparado pela Lei nº 9.514/97, datado de 16/07/2013, referente ao imóvel situado: RUA CUIABA, Nº 1050, APT 32, BLOCO C, PARQUE RESIDENCIAL VLADEMIRO AMARAL, VILA AMARAL - DOURADOS/MS, objeto da matrícula nº 58.998. Deste Registro de Imóveis, fica intimado a comparecer à agência da CAIXA ECONOMICA FEDERAL - CEF, os DEVEDORES JOSE APARECIDO MONTEIRO - CPF Nº 543.824.401-49 e MARIA APARECIDA DE MATOS MONTEIRO - CPF Nº 543.834.711-53 ou alguém por ele, a fim de efetuar o pagamento das prestações em atraso do referido imóvel, vencidas desde 19/07/2022 até 02/01/2023 e as que vencerem até a data do efetivo pagamento.

Em decorrência da publicação do presente Edital, o citado devedor fiduciante será considerado intimado e terá prazo de 15 dias para satisfazer seu débito, sob as penas da lei, tendo em vista que o mesmo está em lugar incerto e não sabido. FICA NOTIFICADO através do presente edital, o comparecimento junto a CAIXA ECONOMICA FEDERAL - CEF para liquidar os valores que se encontram em atraso sob pena de ser efetuado a Consolidação de Propriedade em nome do CREDOR FIDUCIÁRIO. Pedido protocolado sob nº 482933 livro 1-BX em 19 de Dezembro de 2022. Para ser averbada a Consolidação de Propriedade, deverá ser publicado o presente edital na imprensa, por 03 (três) vezes num prazo de 10 dias e decorridos 15 (quinze) dias a contar da última publicação e não havendo o comparecimento do DEVEDOR junto a agência da CAIXA ECONOMICA FEDERAL - CEF, será efetuado a AVERBAÇÃO DE CONSOLIDAÇÃO, e para que ninguém possa alegar ignorância, passo o presente Edital. Dado e passado nesta cidade e comarca de Dourados-MS; aos 04 de Janeiro de 2023.

Eu, Alceu Baggio Aguiar, Oficial Substituto, digitei, conferi, subscrevo e assino.

Alceu Baggio Aguiar, Oficial Substituto

oportunidades 5

PEDREIRO & PINTOR Serviços em reformas em geral, construção civil do básico ao acabamento, hidráulica, pinturas, assentamentos de pisos e azulejos. Serviço de qualidade e eficiência. Atendo toda Cidade de Campo Grande/MS. Ligação e WhatsApp (67) 99263-7862 Antônio Teodoro

Alimentos e Cia DOCE DE CAJU Vendo doces de Casca de Laranja, Abóbora e Goiaba (caseiro). Deliciosos, Aproveitem! F: 3361-4752.

COMUNICADO O Jornal O Estado de Mato Grosso do Sul comunica que para garantir a segurança de nossos assinantes e leitores: Tire antes todas as suas dúvidas relacionadas à empresa anunciante; Verifique a idoneidade da empresa. Cumprindo esses requisitos, você pode evitar futuros aborrecimentos.

EXPLORAÇÃO SEXUAL e/ou maus-tratos contra crianças e adolescentes são crimes. Disque SOS CRIANÇA 3381-6000

Mensagens e Cestas JOEL FALCÃO MENSAGENS BREGA AO VIVO Fazemos mensagens ao vivo para aniversários, despedidas e recepção. O único com triciclo helicóptero. Atendemos toda Cidade de Campo Grande/MS. Não perca tempo homenageia agora uma pessoa especial em sua vida. Ligação e WhatsApp (67) 99217-8613

Esotéricos TRABALHOS ESPIRITUAIS LU DE OYA Consultas espirituais, jogo de búzios, cartas e trabalhos espirituais, amarração, feitiços. Faça o destaque todos os tipos de trab. Hora marcada. Sigilo absoluto. T: (67) 99211-2371

Saúde e Beleza

BENEFÍCIOS DO ÓLEO DE AVESTRUZ Combate o colesterol, triglicérides e glicose no sangue, melhora as funções do cérebro, ajuda no emagrecimento, combate o envelhecimento e aumenta a imunidade. Contém Alquilglicerol Peça já o seu. Ligação e WhatsApp (67) 99628-0740

Diversos

CARRO ROUBADO Na frente da Caixa Econômica na 13 de Maio, no dia 12/12/2022. Parati, cor prata, placa HRH 7274 90/91, 1.8, gasolina informação 67 99189-0266

Viver Bom Caderno NOTÍCIAS, DICAS E CUIDADOS

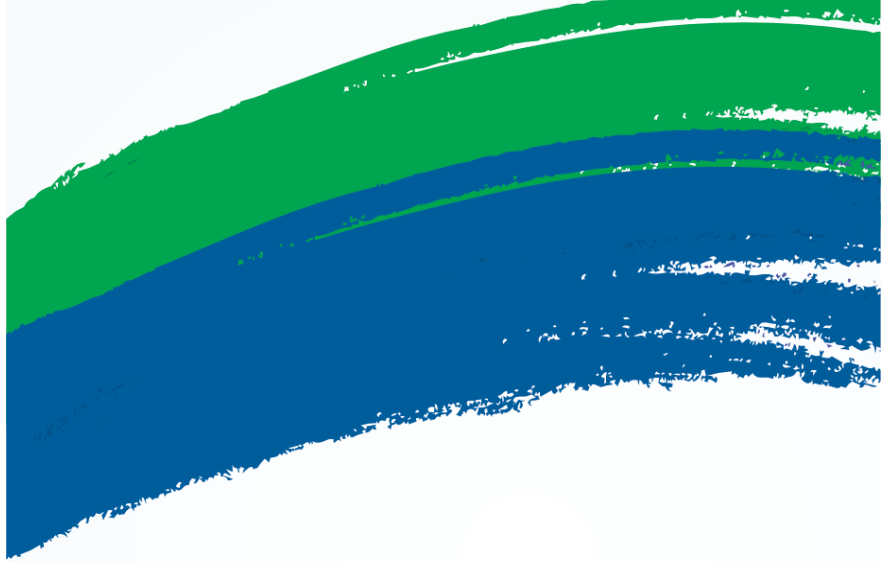
Poder Judiciário do Estado de Mato Grosso do Sul Comarca de Três Lagoas 3ª Vara Cível Central de Processamento Eletrônico EDITAL DE CITAÇÃO Edital de Citação de José Carlos Lourenço Barbosa Filho Prazo: 20 dias. Márcio Rogério Alves, Juiz de Direito, em substituição legal, da 3ª Vara Cível da Comarca de Três Lagoas (MS), na forma da lei, etc. Faz saber aos que virem o presente edital ou dele tomarem conhecimento que perante este Juízo e Cartório da 3ª Vara Cível, situado na Rua Zuleide Perez Tabox, 1109, Edifício do Fórum Des. Gerval Benadino de Souza - CEP 79601-100, Fone: (67) 3929-1700, Três Lagoas-MS - E-mail: tr3vov@trms.jus.br, tramitam os autos de Execução de Título Extrajudicial, autuados sob o nº 9808941-59/2020.8.12.0021, que Cooperativa de Crédito, Poupança e Investimento União dos Estados de MS, TO e Oeste da Bahia - SICREDI move contra José Carlos Lourenço Barbosa Filho, nos quais foi deferida a expedição deste edital para o Sr. JOSÉ CARLOS LOURENÇO BARBOSA FILHO, Brasileiro, Solteiro, Pedreiro, RG 2039085, CPF 057.237.061-01, pai José Carlos Lourenço Barbosa, mãe Rosângela Aparecida de Miranda, Nascido/Nascida em 17/09/1996, natural de Três Lagoas - MS, com endereço à Rua K, 1727, Jardim Planalto, CEP 79321-323, Três Lagoas - MS, que encontra(m)-se em lugar incerto e não sabido, para, no prazo de 03 dias, pagar o débito no valor de: R\$ 25.442,78, atualizados até 30/10/2020, acrescido de juros, correção monetária, custas processuais e honorários advocatícios, advertindo(o)s de que, no caso de integral pagamento dentro do prazo legal de 03 dias, a verba honorária (forada no despacho inicial) será reduzida pela metade, bem como, ainda, de que poderá, independentemente de penhora, depósito ou caução, opor-se à execução por meio de embargos, no prazo de 15 dias, ou, ainda, reconhecendo o crédito do exequente requerer o pagamento do mesmo em 06 parcelas acrescidas de correção monetária e juros de 1% ao mês, desde que reconheça o crédito do exequente e comprove o depósito de 30% do valor da execução, acrescido das custas processuais e honorários de advogado, junto à Conta Única do Tribunal de Justiça, ficando, porém, vedada a oposição de embargos. Fica(m) o(s) mesmo(s) advertido(s) de que em caso de revelia, será nomeado curador especial (art. 257, IV, do CPC). E, para que ninguém alegue ignorância, será o presente edital publicado na forma da Lei (art. 257, II, do CPC), nos termos do despacho de f. 144. Dado e passado nesta cidade e Comarca de Três Lagoas (MS), aos 18 de janeiro de 2023. Eu, Simoni Figueiredo Piva, Analista Judiciário, digitei. Eu, Ivana Kely Quirino de S. Pereira Dias, Escrivão/Chefe de Cartório, conferi e subscrevi.

EDITAL ALCEU BAGGIO AGUIAR, Oficial Substituto do Registro de Imóveis da Comarca de Dourados Estado de Mato Grosso do Sul, na forma da Lei. FAZ SABER que atendo solicitação feita pela CAIXA ECONOMICA FEDERAL - CEF com sede em Brasília/DF, na qualidade de credor fiduciário nos termos do Instrumento Particular amparado pela Lei nº 9.514/97, datado de 16/07/2013, referente ao imóvel situado: AVENIDA JOSE VALERIO DOS SANTOS, Nº 720, LT 03 QD 118, PARQUE DAS NAÇÕES II - DOURADOS/MS, objeto da matrícula nº 53.261. Deste Registro de Imóveis, fica intimado a comparecer à agência da CAIXA ECONOMICA FEDERAL - CEF, os DEVEDORES OSVALDO COSME DOS SANTOS - CPF Nº 404.753.361-00 e APARECIDA RIBEIRO MARTINS DOS SANTOS - CPF Nº 367.479.111-34 ou alguém por ele, a fim de efetuar o pagamento das prestações em atraso do referido imóvel, vencidas desde 01/07/2022 até 02/01/2023 e as que vencerem até a data do efetivo pagamento.

Em decorrência da publicação do presente Edital, o citado devedor fiduciante será considerado intimado e terá prazo de 15 dias para satisfazer seu débito, sob as penas da lei, tendo em vista que o mesmo está em lugar incerto e não sabido. FICA NOTIFICADO através do presente edital, o comparecimento junto a CAIXA ECONOMICA FEDERAL - CEF para liquidar os valores que se encontram em atraso sob pena de ser efetuado a Consolidação de Propriedade em nome do CREDOR FIDUCIÁRIO. Pedido protocolado sob nº 482965 livro 1-BX em 19 de Dezembro de 2022. Para ser averbada a Consolidação de Propriedade, deverá ser publicado o presente edital na imprensa, por 03 (três) vezes num prazo de 10 dias e decorridos 15 (quinze) dias a contar da última publicação e não havendo o comparecimento do DEVEDOR junto a agência da CAIXA ECONOMICA FEDERAL - CEF, será efetuado a AVERBAÇÃO DE CONSOLIDAÇÃO, e para que ninguém possa alegar ignorância, passo o presente Edital. Dado e passado nesta cidade e comarca de Dourados-MS; aos 05 de Janeiro de 2023.



Siga o jornal O Estado nas redes sociais

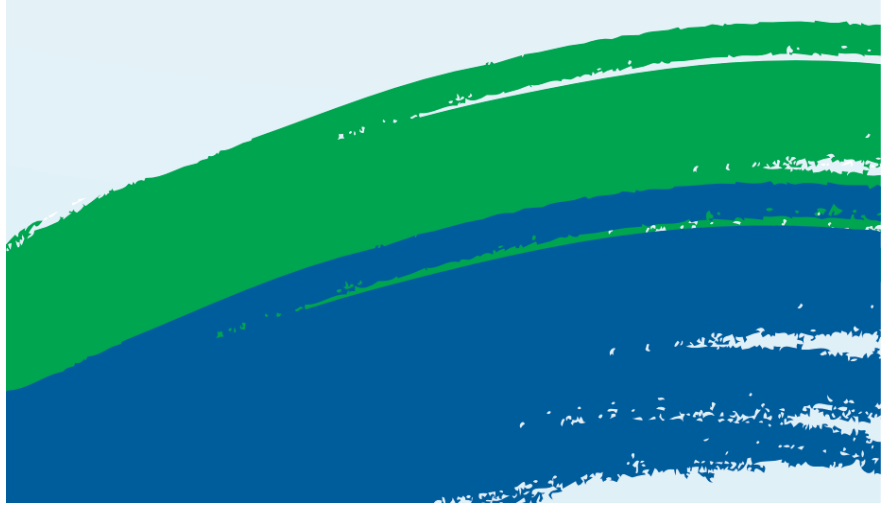


Com foco na informação de credibilidade

ESTADO JORNAL IMPRESSO R\$ 300,00 ECONOMIA DE: R\$ 0,64 AO DIA ASSINATURA ANUAL

SEGMENTAÇÃO Portal Televisão Editorias Notícias Classificados

oestadoonline.com.br 3345-9011 - 3345-9050 Rua 14 de Julho, 204 - Vila Santa Dorothéia - Campo Grande-MS



SUA MARCA MERECE NOSSA QUALIDADE

A GRÁFICA **Mais** COMPLETA DA CIDADE



IMPRESSÃO DE FOLDER, CARTAZ, PASTA, CARTÃO DE VISITA E MUITO MAIS.



Lazuli

/Lazuli Lazuli
 @graficalazuli

Rua 14 de Julho, 204 - Santa Dorothéa - Campo Grande/MS
 67 3345-9020 / 3345-9028 67 99155-5069