



O aeroporto já realizou 4,7 mil voos neste ano, com cerca de 415 mil passageiros



Valentin Manieri

Governo federal aprova plano de privatização de três aeroportos de MS

Expectativa é de que leilões de Campo Grande, Ponta Porã e Corumbá aconteçam ainda em 2022

O governo federal anunciou, por meio de uma portaria publicada ontem (19), no Diário Oficial da União, a aprovação da privatização de 16 aeroportos brasileiros, entre eles três de Mato Grosso do Sul, localizados nas cidades de Campo Grande, Ponta Porã e Corumbá. A expectativa do ministério é de que os leilões aconteçam ainda em 2022 e devem ser

realizados em quatro regiões do país, divididos em três blocos. O investimento estimado para este bloco é de R\$ 5,889 bilhões, com uma dotação inicial de R\$ 255 milhões. De acordo com o ministério, o TCU (Tribunal de Contas da União) está analisando o processo da sétima rodada de concessões aeroportuárias. A notícia animou o setor de turismo do Estado, e

segundo o diretor-presidente da Fundtur-MS (Fundação de Turismo de Mato Grosso do Sul), Bruno Wendling, a privatização é de grande importância, principalmente pela possibilidade de uma mesma empresa fazer a gestão do aeroporto de Campo Grande e do aeroporto de Congonhas, o que pode dar ainda mais visibilidade e oportunidades para MS. **Página A7**

Ambulantes lucram com a venda de luvas e meias

Desde a chegada da frente fria que provocou mínimas recordes em Mato Grosso do Sul, vendedores ambulantes estão aproveitando o momento para comercializar luvas, meias e toucas. Na Capital há quem já comemore ganhos de até R\$ 1 mil. **Página A8**

Hospitais apelam por doação de leite materno

Página A7



Valentin Manieri

Arnaldo Gonçalves pontua que frio chegou em boa hora para vender o estoque de meias

Prejuízo nas lavouras pode elevar preço de alimentos

Os possíveis prejuízos nas plantações de Mato Grosso do Sul – decorrentes do frio intenso – podem trazer como consequência altas no preço dos alimentos para o consumidor.

Conforme explica o professor do Curso de Ciências Econômicas da UFGD (Universidade Federal de Grande Dourados), Enrique Duarte Romero, o preço tende a aumentar, em razão da perda do produto na lavoura, o que provoca a falta no mercado. Além de fatores climáticos, a inflação também pesa no preço. Conforme informações do IBGE, nos últimos 12 meses, o acumulado do IPCA foi de 12,85%. **Página B1**



Valentin Manieri

Palanque para Simone em MS ainda depende de discussão

Caso Simone Tebet seja a pré-candidata da 3ª via, em Mato Grosso do Sul o palanque ainda não está definido. Pois tanto o MDB como o PSDB vão aguardar decisão

nacional para posteriormente decidir como fica no Estado. Outro aspecto que poderá complicar é que ambos os partidos têm candidaturas distintas a governo. **Página A3**

Núcleo Industrial de Dourados terá 800 novos empregos

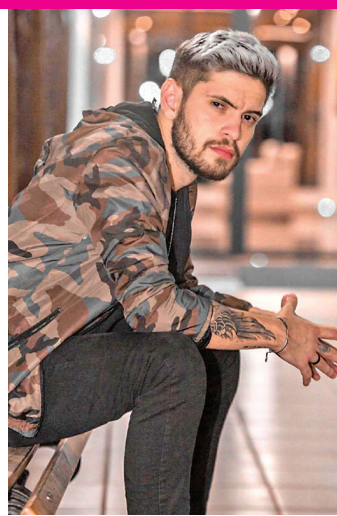
A expansão do Núcleo Industrial de Dourados deve gerar 800 novos empregos. Com previsão de investi-

mento de R\$ 73 milhões, foram assinadas as doações de terrenos a 13 indústrias localizadas no Núcleo. **Página B2**

ARTES

Digital influencer bomba no Tik Tok com vídeos humorados sobre MS

Gabriel Vennícios Mendonça Fernandes, conhecido como "Ogavenn", é digital influencer e começou a ganhar destaque após começar a postar vídeos falando de peculiaridades do Estado, costumes e hábitos dos nativos de MS. O conteúdo caiu nas graças do público. **Página C1**



Arquivo Pessoal

COLUNA

BOSCO

Quem sairá?

Na coluna cONectado de hoje o "quase lá" para Simone Tebet ser oficialmente anunciada como a outra via. E mais: Lula e Bolsonaro falam em vitória no primeiro turno. **Página A3**



MARCELO

Ian Curtis

Na coluna Conversa de Botequim de hoje, Marcelo Rezende fala sobre os 42 anos sem o poeta cantor da banda Joy Division. **Página C3**



ESPORTES

Paratleta de MS é convocado para duas seleções

Gabriel Ferreira Rodrigues recebeu duas boas notícias na última semana. A primeira é a de treinar com a seleção de base de judô e a segunda, de futebol de cegos. **Página B3**

Tempo	Sol	Nuvens
	Sol o dia todo sem nuvens no céu. Noite de tempo aberto ainda sem nuvens.	
Cidades	Mín.	Máx.
Campo Grande	6°	20°
Dourados	5°	21°
Corumbá	10°	24°
Maracaju	5°	22°
Ponta Porã	5°	16°
Três Lagoas	9°	23°
Mundo Novo	6°	22°

Saiba mais sobre o tempo na pág. B2

Loterias

Resultados na página B2



100000019360



213190771900013

Ranking
Comunicação & Pesquisa

LEIA NA PÁGINA A3

NOTA DO INSTITUTO RANKING

Editorial

Pronto pra decolar

Quem passa pelo Aeroporto de Campo Grande nota a diferença do que era e do que está ficando com a reforma. Muitas coisas faltam a concluir e principalmente melhorar o atual sistema de desembarque e embarque de veículos. Mas, como toda reforma gera problemas, o aeroporto caminha para se tornar melhor e mais espaçoso. A entrega a ser feita para a iniciativa privada, que serão as mesmas que vão comandar aeroportos como de Congonhas e Santos Dumont, colocam Mato Grosso do Sul em um patamar maior.

A privatização é uma boa solução para os aeroportos brasileiros? SIM. Para o consumidor brasileiro, usuário dos serviços ae-

roportuários, pouco importa se eles serão prestados pela iniciativa privada ou pelo Poder Público, desde que eles sejam de boa qualidade e que os preços sejam baixos. A experiência brasileira dos últimos 20 anos comprova que os serviços privatizados são, em regra, melhores e mais baratos do que aqueles anteriormente prestados pelo Estado.

Provas desse sucesso não faltam: a telefonia privatizada expandiu brutalmente a quantidade de linhas e a qualidade do sistema, mediante preços muito mais acessíveis ao consumidor; a Vale saltou de 11 mil para cerca de 55 mil empregos; a Embraer passou a produzir aviões de qualidade, trazendo divisas

de exportação e conhecimento tecnológico; as estradas ficaram melhores e mais bem conservadas. Enfim, os tantos exemplos falam por si.

O binômio eficiência e lucro, a ser perseguido em um ambiente com competição, regulação e fiscalização efetivas, é a única saída para o estado calamitoso de nossos aeroportos, especialmente nas questões de capacidade e infraestrutura.

Ao contrário de outros setores já privatizados, é quase impossível imaginar que existirão outros aeroportos nas mesmas regiões competindo com os privatizados. Assim, para que tenhamos serviços de qualidade, é fundamental impor aos aeroportos privatizados

um rígido regime de regulação, com metas, indicadores e sanções.

É bem verdade que a venda dos aeroportos não pode ser considerada um caso típico de privatização, dada a indesejada participação dos fundos de pensão estatais e do BNDES. Eles, mais uma vez, colocam recursos do contribuinte onde deveria existir apenas participação privada – isso sem falar na participação da própria Infraero na composição dos consórcios. Ou seja, deixamos o lobo tomando conta do galinheiro. No fundo, o governo tirou de um bolso para pôr no outro, mas isso não diminui a importância desse divisor de águas.

Gilberto Verardo

Números que escravizam

Números são infinitos, imprecisos, incontroláveis, mas cheios de sedução. Acho que por ser igual a cenoura que você coloca na frente do coelho em uma vara estendida. Ele corre para pega-la, porém nunca alcança. Com números e dinheiro é assim. Quanto mais, menos parece satisfazer. Os números sempre querem ser exatos. Só ficam lado a lado de outros iguais quando é para aumentar. Números fazem as pessoas irem do céu ao inferno. Eles escravizam ou libertam. O mundo é obcecado por eles. Não é bobagem pensar num símbolo tão ditador do cotidiano como eles. Ainda assim, prefiro gastar os números do meu tempo em observar o que ele não controla. A mudança de tempo é um deles. Seu olhar participa. Com números, dificilmente Eles engolem o seu tempo e a sua ansiedade em querer doutrina-los por sua índole ansiogênica. Só tem resolução temporária em todos os males em que resolve se meter.

A estatística é uma tentativa de dar substância e poder a eles, mas esbarra na infinitude e no controle incontrolável de uma ansiedade numérica sem fim. Com ela, criou-se o anjo e o demônio numérico de cada um. Então melhor admitir que gostamos de coisas incontroláveis. Números são uma fonte de provocação para continuar a busca pelo controle e pelo dominado. A culpa sempre cairá no desejo de cada um. Números

viciam. A ausência deles provoca síndrome de abstinência. Mas, a vida distante deles é um relax total. Como se, pela imaginação, abrisse as algemas numéricas. São poderosos quando alguém os adota incondicionalmente, especialmente quando imagina que tudo pode. Frágeis se não dá toda a atenção que sempre pedem. Não sei se é plausível desconstruir números, mas não ficar arrumando palco e cenário todo santo dia já seria estabelecer uma equidistância prudente, de modo a não ocupar seu sentido de vida com símbolos escravagistas como números e cifrões. Há algo mais elegante para sua existência do que esta simbologia numérica.

Os números hoje utilizados foram criados pelos indianos no século V da era cristã, mas foram difundidos pelos Árabes. Essa representação numérica ficou conhecida por intermédio do matemático árabe chamado Al-khawarizmi. Os números surgiram há mais de 30.000 anos. Inicialmente para contar rebanhos e objetos ao deixarem de vez a vida de nômades. Já naquele tempo a mania de quantificar escondia a qualidade. O caro virou sinônimo de qualidade e a quantidade de poder de barganha. E o mundo se quantificou. Desde então está presente ao dia a dia humano a milhares de números anuais. São longevos por não ter controle ou por colocar tudo sob sua batuta? Eis a questão desafiadora para

todos do planeta economês. A inflação depressora de ânimos é o batom da economia pós covid.

Penso que deveria me colocar um bom desafio: quantificar emoções e sentimentos, como a alegria, o bom humor, a felicidade, e assim por diante. Controlar o incontrolável: as emoções humanas, com a estrita preocupação de buscar um jeito de qualificar as boas emoções. Por outro lado, poderia estender tal pretensão aos gases de efeito estufa que queimam esperanças futuras pela incerteza em não controlar este fenômeno gasoso com os cifrões acumulados e os números probabilísticos. Já para as eleições deste ano, ainda não há como saber sobre os fundamentos numéricos dos candidatos, que ainda se apegam às estatísticas para ficar mais apaixonado ou menos pelo bem comum. Nos resta a intuição. Uma espécie de antítese do poder numérico.

Nestas dezenas de palavras fiquei com a impressão de que criamos coisas para nos escravizar ao pretender libertar-se, a exemplo da conta no banco: o desejo de acumular cifrões termina por criar uma certa neura em fazer de tudo para não perdê-lo, iniciando um caminho perigoso entre o real e o ideal da liberdade que espera para si mesmo. Tenho minhas dúvidas à respeito do poder dos cifrões numéricos. Talvez funcione bem em almas áridas de sentido existencial e baixo poder em acumular reais ami-



Psicólogo humanista

zades. Estas sim uma boa conta a se abrir no banco da vida. Ou você controla seus números ou eles submeterão sua vida a eles. Depois não adianta querer falar sobre liberdade no palanque do desejo.

Para o estômago de milhões de pessoas ao redor do mundo, fica difícil entender as contas do mundo economês e admirar as peripécias cognitivas dessas explicações mirabolantes do plantão capitalista, mais para selvagem do que para civilizado no cenário da desigualdade global. Isso não é riqueza virtuosa. É uma dança frenética de pessoas e números no baile da vida.

Maurício Godinho

“Desglobalização”: uma tendência para a indústria de alimentos e bebidas?

O conceito presente na terminologia VUCA – do inglês volatilidade, incerteza, complexidade e ambiguidade –, criada e utilizada no período pós-guerra, na década de 1990, parece ter voltado com toda força desde o início da pandemia da COVID-19, que completou dois anos em março. Novas instabilidades e incertezas fazem parte da realidade atual, tais como o aumento do preço do barril do petróleo, a escassez de diversos insumos, como embalagens no mercado global e falta de vidro para bebidas no Brasil. Esses fatores levantam questionamentos sobre disponibilidade e, por conseguinte, provável aumento considerável nos preços futuros de trigo, milho e até de fertilizantes. A indústria de alimentos e bebidas, então, se vê forçada a repensar a globalização alcançada nas últimas décadas como uma questão de sobrevivência para o futuro próximo.

O estudo da KPMG “Consumidores e a Nova Realidade” analisou as respostas de mais de 12 mil entrevistados em todo o mundo, incluindo o Brasil, e apontou que o consumidor está mais seletivo e rigoroso nas escolhas de marcas, privilegiando aquelas cujos valores se alinham às expectativas pessoais. Entre as três maiores tendências – representando 41% dos respondentes – está o atributo “confiança na marca”. A escolha de marcas pelo consumidor demonstra atenção a atributos correlacionados a práticas sustentáveis e de menor impacto ao meio-ambiente e à sociedade, tais como uma maior atenção às marcas que desenvolvem e

priorizam comunidades locais versus globais.

Assim sendo, grandes marcas de alimentos e bebidas passaram a se deparar com consumidores cada vez mais conscientes sobre questões sociais, de meio-ambiente e de governança, resistentes às cadeias de suprimentos globais. Além disso, têm também se deparado com o aumento consecutivo de projeção de inflação para matérias-primas importantes além do impacto no transporte desses suprimentos em função do considerável aumento do valor do barril de petróleo no mercado internacional. Essas limitações impostas para transporte e logística já estão afetando as perspectivas de ampliação de preços para o consumidor final, representando um importante limite de acesso a diversos itens no mundo todo.

Com o aumento dos preços e menor disponibilidade de matérias-primas essenciais, a migração de recursos e insumos disponíveis localmente, como descrito em seguida, para o acesso privilegiado de recursos disponíveis localmente tende a se transformar em, praticamente, uma questão de sobrevivência para a indústria de alimentos e bebidas no mundo todo. No Brasil, por exemplo, esse setor já sofria com pressões diversas. Agora, provavelmente, passará pela adaptação de ingredientes para tentar amenizar o aumento de custos e acesso aos demais itens, fortalecendo-se o sortimento às comunidades locais ou mais próximas. O fato é que grande parte das matérias-primas utilizadas pela indústria é considerada uma commodity e segue

preços ditados pelo mercado.

Porém, já sabemos que os impactos ao planeta parecem ser mitigados quando uma indústria é capaz de reduzir transportes de longa distância e de privilegiar comunidades locais. Nesses casos, as práticas de ESG (do inglês meio ambiente, social e governança) parecem estar em sintonia com opções locais versus globais, quando pensamos em menor impacto ao meio ambiente (redução de emissão de gases de efeito estufa ao reduzir deslocamentos, por exemplo), além de questões sociais como geração de renda e desenvolvimento local, dentre muitas outras.

Além disso, já podemos observar iniciativas mais sustentáveis da indústria, tais como, produtos que têm origem nas plantas (plant-based) e que utilizam inteligência artificial e análise de dados sensoriais para imitar ingredientes de base animal, com disponibilidade local privilegiando essas ofertas. Sabe-se que um ingrediente a base de plantas locais quando utilizado para substituir um insumo commodity e de origem animal, muitas vezes proveniente de cadeias de suprimento globais, são menos poluentes, mais saudáveis além de proteger a fauna e flora de importantes ecossistemas – geralmente a prática “plant-based” privilegia insumos oriundos de agricultura regenerativa e ecologicamente responsáveis.

Consumidores estão cada vez mais atentos às questões globais e aos posicionamentos das marcas. As cadeias de suprimento voláteis e

desafios da agenda ESG parecem forçar uma reinvenção das indústrias de alimentos e bebidas para uma nova realidade, mesmo que ela ainda esteja em construção, após as notícias recentes deste mundo VUCA.

As indústrias capazes de revisitar internamente portfólios de produtos e marcas, adaptando a cadeia de suprimentos e de valor às demandas das comunidades e ofertas locais, estarão em posição de, possivelmente, reduzir o impacto ao meio ambiente e à sociedade. Elas terão, provavelmente, vantagens competitivas e importantes, sob o ponto de vista de proposta de marca, bem como mitigação de custos e melhoria de margens de lucro, possibilitando um melhor posicionamento de preços aos consumidores finais no mercado em que atuam.

A “desglobalização” mostra-se uma tendência cada vez mais próxima da realidade, graças às revisões na cadeia de suprimentos e de valor parecem se tornar um imperativo para a sobrevivência futura de diversos negócios de alimentos e bebidas no Brasil e no mundo. Fato que a globalização de muitos itens continuará existindo para poder suprir determinados mercados consumidores que não os produzem, porém, cada vez mais, marcas que privilegiam comunidades locais terão a preferência de consumidores de novas gerações.

Sócio-líder do segmento de alimentos e bebidas

Os artigos assinados publicados neste espaço são de responsabilidade de seus autores e não representam, necessariamente, a opinião do jornal O Estado de Mato Grosso do Sul



“Somos o que fazemos. No dia em que fazemos, realmente existimos; nos outros, apenas duramos.”
Padre Antônio Vieira

Rua 14 de Julho, 204 - Vila Santa Dorothéa
Campo Grande - MS - CEP 79004-392 - PABX: (67) 3345-9000

Diretor
Jaime Vallér

Editor-Chefe
Bruno Arce
editor@oestadoms.com.br
Opinião
leitor@oestadoms.com.br

Política
Alberto Gonçalves
politica@oestadoms.com.br

Cidades
Michelly Perez
cidades@oestadoms.com.br

Esportes
Luciano Shakihama
esportes@oestadoms.com.br

Economia e Agronegócios
Izabela Cavalcanti
economia@oestadoms.com.br

Artes e Lazer
Marcelo Rezendê
arteelazer@oestadoms.com.br

Reportagem

Fotografia
fotografia@oestadoms.com.br

Arte
Wendryk Silva
pagnacao@oestadoms.com.br

OPINIÃO DO LEITOR A RESPEITO DA EDIÇÃO DE ONTEM

1 Coletivamente, a manchete de ontem:

“Frio intenso ameaça plantio dos produtores rurais de Mato Grosso do Sul”

Foi: 80% muito importante | 5% pouco importante
10% importante | 5% sem importância

2 Os textos da primeira página continham algum exagero em relação às páginas internas?
0% SIM | 100% NÃO

3 Qual foi a notícia mais importante?

“Frio intenso ameaça plantio dos produtores rurais de Mato Grosso do Sul”

4 Dê a sua avaliação à edição de ontem:
80% ótimo | 20% bom | 0% regular | 0% ruim

Bosco Martins

cONectado



Outra via

Ainda não é oficial, mas, como antecipou a coluna cONectado, a senadora Simone Tebet (MDB-MS) foi anunciada pelos presidentes do PSDB, Cidadania e MDB como a candidata da terceira via. Apontada como consenso, a decisão ainda precisa ser referendada pelas executivas nacionais das três legendas, que devem se reunir separadamente na próxima semana. Até lá, a senadora e seus articuladores não dormirão em paz. Pois, entre os tucanos, há ainda a questão do ex-governador João Doria (PSDB-SP), que insiste em não desistir, a despeito da pressão interna.

Novela

Mas o nome de Tebet foi sacramentado em razão de uma pesquisa qualitativa-quantitativa. Que avaliou as perspectivas dela e de Doria junto ao eleitor. O resultado deu que o ex-governador, estacionou em 3% das intenções de voto, e não tem margem para crescer. Fontes disseram, porém, que 60% dos entrevistados disseram conhecer Doria e, desses, 58% o rejeitam. Tebet é conhecida por 20% do eleitorado e rejeitada por apenas 24% desses. Mas tem o nome de Eduardo Leite (PSDB-RS) que ronda por fora como um fantasma a atazanar o sono da senadora por ter as mesmas pretensões. Como em política 2x2 pode não ser 4, aguardemos até a próxima semana o desenrolar final da novela.

Treta

Não chamem para a mesma mesa o ex-governador Zeca do PT e também ex-André Puccinelli. Eles se estranham desde de início em que disputam na política e a “treta” ainda continua nos dias atuais. Em áudio/vídeo de uma entrevista dada por Zeca a uma rádio do interior e que corre nos grupos de Whats, o atual candidato a deputado estadual detona seu inimigo público número um. Indagado sobre ser verdade que a direção nacional do PT procurou o MDB de Puccinelli para uma aliança com o pré-candidato Lula em MS, o ex-governador disse ser mentira e atacou André que, segundo Zeca é quem teria, sim, procurado a direção nacional para uma aliança: “e não o contrário”. Zeca do PT já havia ironizado a candidatura de Puccinelli em uma nota insinuando que ele (Zeca) “não tenho dinheiro para bancar uma campanha para governo de estado.”

Minas

Já casado com a socióloga Rosângela da Silva, a “Janja”, o ex-presidente Lula vai interromper a pré-campanha para a lua de mel. Mas, enquanto toca a marcha nupcial, a política segue. O ex-presidente tenta salvar o acordo com o PSD para ter um palanque em Minas e manteve um encontro secreto com o presidente nacional do partido, Gilberto Kassab, e o ex-prefeito de Belo Horizonte Alexandre Kalil, pré-candidato ao governo. O PSD propõe que o PT abra mão da disputa pelo Senado em troca da vaga de vice na chapa de Kalil.

www.bosco.blog.br

POLÍTICA

O nome da senadora Simone Tebet deverá ser anunciado na semana que vem como a candidata da terceira via



Terceira via

Com pré-candidatos a governo, a dúvida é sobre como fica o apoio estadual

Rayani Santa Cruz

Após os presidentes do PSDB, MDB e Cidadania indicarem a senadora Simone Tebet (MDB-MS) como candidata única da terceira via à Presidência da República, a emedebista ainda terá um longo passo para que o palanque seja consolidado em Mato Grosso do Sul. Isso porque, o MDB e o PSDB lançaram pré-candidatos ao governo do Estado: André Puccinelli e Eduardo Riedel, respectivamente. Os dois diretórios vão discutir o tema, e o nome dela ainda precisa passar pelo crivo das executivas nacionais dos três partidos, que devem se reunir na próxima terça-feira (24).

Diante do cenário em que Tebet será a escolha da terceira via de forma oficial, e como fica o MDB de MS, já que o ninho tucano tem adversário na majoritária, o presidente estadual, Junior Mochi, disse que a legenda continua da mesma forma, já que a coligação em nível nacional não obriga a coligar no nível estadual. “Mesmo a candidatura sendo do MDB, estando ligado ao PSDB nacionalmente, não implica e não impede as candidaturas de André Puccinelli, e do PSDB com Eduardo Riedel. Portanto em nada altera a situação política e das candidaturas que nós temos aqui em MS.”

O emedebista explica que não há obrigatoriedade de que a coligação nacional se repita em nível de Estado. “Então nós aqui continuamos firme com a nossa candidatura própria ex-governador André Puccinelli e obviamente o PSDB deve continuar o seu projeto político com o Eduardo Riedel.”

Mochi reforçou que segue firme no projeto de eleger Puccinelli e que nada impede Simone de seguir com o projeto nacional. “O projeto do MDB de MS continua firme e forte, nada impede o projeto nacional, se tem partidos que aqui no Estado que são adversários no campo político nestas eleições. Então, a coligação nacional em nada impede que nós tenhamos coligações diferentes.”

O presidente municipal de Campo Grande, e coordenador da campanha de André Puccinelli, Ulisses Rocha, afirmou ao jornal *O Estado* que a legenda também aguarda decisão definitiva da nacional. Claro que o apoio à senadora não é descartado. “Vamos aguardar a nacional e ver o que decidem. Após isso, as lideranças devem se reunir para ver o caminho a ser seguido. Estamos numa ótica de que a Simone Tebet está construindo o seu nome para disputar a Presidência, mas queremos uma definição da nacional,

Com Simone Tebet à Presidência, palanque em MS dependerá dos diretórios

até porque precisamos construir um projeto pensando na eleição do André Puccinelli. E é nisso que estamos focados”, disse Rocha.

Por sua vez, o pré-candidato a governador André Puccinelli vem dizendo à imprensa que vai escolher o candidato à Presidência que tiver mais apoio popular. Puccinelli disse, inclusive, que está sendo procurado por diretórios nacionais e que não descarta dar palanque ao PT de Lula. “Para presidente, o que o povo me disser em maioria, eu devo apoiar, eu estarei propenso. Seja um, ou seja outro. Sempre acato o apelo popular.”

Palanques

Sobre a terceira via, o presidente do PSDB de MS, Sérgio de Paula, também informou ao jornal *O Estado* que, se o diretório nacional de fato escolher a senadora Simone Tebet para disputar a Presidência da República, o diretório estadual irá se reunir para tomar decisão sobre o apoio. A mesma posição será adotada se a nacional optar por Doria. Segundo ele, há probabilidades de o ninho dar apoio a duas candidaturas, como em 2018. Neste caso, não seriam descartados palanques para Simone e/ou Doria e palanque para Bolsonaro, que é preferência da maioria dos líderes, incluindo o

pré-candidato a governador Eduardo Riedel.

O secretário-geral do PSDB, deputado Beto Pereira, disse ao site A Onça que vai manter a posição partidária, com Doria, ou com Simone. E explicou que, se a terceira via escolher a senadora com anuência do PSDB, vai aderir ao projeto nacional. “Para mim é o caminho mais palatável, retrato do momento, com um vice do PSDB. Precisamos de uma alternativa para a polarização, mas estamos vendo que com o Doria é muito difícil. O Riedel tomou uma decisão de ordem pessoal de declarar apoio ao Jair Bolsonaro, mas o partido não vai deixar de dar suporte às candidaturas. Eu não vou deixar de apoiar alguém que está atrelado dentro do projeto nacional do partido para apoiar o Bolsonaro, vou ser partidário e hoje acredito que a Simone soma mais.”

Apesar de Simone ser a figura com preferência dos presidentes das siglas, o MDB ainda enfrenta as tendências dentro do próprio partido, já que existem grupos que querem Luiz Inácio Lula da Silva na Presidência e grupos que ainda querem Jair Bolsonaro (PL). O partido deve liberar as estaduais para tomarem suas próprias decisões quanto ao apoio presidencial.

Justiça

Fabíola Marquetti, 1ª procuradora-geral mulher de MS busca novo projeto

Júlia Barreto

Fabíola Marquetti Sanches Rahim, primeira procuradora-geral mulher do Estado, esteve no podcast “Entrevistando” no estúdio do *O Estado Play*, do jornal *O Estado*, nessa quarta-feira (18), para um bate-papo sobre sua carreira profissional, desigualdades encontradas entre homens e mulheres na profissão, e também relembra os desafios de ser a primeira mulher a se tornar procuradora em MS.

Marquetti assumiu o cargo de procuradora-geral em janeiro de 2019, sendo a primeira mulher da história do Estado a ocupar o maior cargo da entidade. Ela relata que foi um grande desafio no exercício de um cargo de grande exigência dentro da Procuradoria. Fabíola destaca que é natural se sentir

pressionada em mostrar um serviço superior ao do homem, além da pressão, expectativas impostas e do preconceito embutido na sociedade.

O foco de atuação em sua administração era a unificação de procuradores e servidores para o fortalecimento da instituição. “Nós precisávamos de uma identidade forte. O nosso maior patrimônio eram as pessoas. Nós, como advogados colocamos em prática a gestão humanizada e a modernização.” A ex-procuradora-geral, que deixou o cargo em março, relata que buscou trabalhar com metas objetivas, as quais o governo do Estado detinha de gestões estratégicas implantadas e a procuradoria-geral solidificou a nova forma de gestão.

“Hoje eu deixei uma instituição ainda mais transpa-



Fabíola Marquetti Sanches Rahim em participação do podcast Entrevistando

rente, com uma gestão ainda mais profissionalizada. São estruturas de profissionalismo que você cria que deixam de ter a personificação. Então, quando sai um gestor e entra outro, a instituição continua caminhando sozinha e isso é interessante, pois nós gestores somos passagens para deixar marcas de aprimoramento”, comentou.

Judô

Vereador João Rocha lamenta morte de sensei

O vereador João Rocha (PP) lamentou a morte do sensei João Shimabukuro, um dos fundadores da Federação de Judô de Mato Grosso do Sul e criador da Academia de Judô Mifune. O parlamentar, que é praticante da arte marcial, emitiu nota de pesar. O sensei morreu na madrugada de ontem (19), após ficar internado no Hospital da Unimed em Campo Grande.

Rocha informou que Shimabukuro era graduado no 7º dan como mestre de judô. “É um dos personagens mais im-

portantes do esporte de nosso Estado. Me lembrarei sempre de você assim, meu amigo: sorriso no rosto, força e vontade de cada vez mais elevar o judô na história do esporte em Mato Grosso do Sul. Vá em paz, seu legado será eterno, assim como nossa lembrança e carinho por você”, disse o vereador João Rocha.

O presidente da Amape (Associação de Moradores do Parque Residencial Maria Aparecida Pedrossian), Janio Batista Macedo, destacou que Shimabukuro se doou aos pro-

jetos. “A nossa Associação, é profundamente grata por ser nestes 15 anos o Projeto Social da MIFUNE! O sensei João Shimabukuro já está na história do judô deste Estado, do Brasil e no coração dos amantes do judô por conta do seu trabalho como mestre que ensinava também disciplina, mas sobretudo contribuiu para formar homens e mulheres para os desafios da vida.”

Nascido em 1942, além de professor, era fotógrafo e proprietário da Foto e Ótica Central. (RSC)



NOTA DO INSTITUTO RANKING BRASIL

O Instituto Ranking Brasil vem, mais uma vez, repudiar as tentativas de censura e a intenção de macular a imagem da empresa de maneira ardilosa em colocar descrédito as pesquisas que divulgamos.

A empresa trabalha cercada de zelo, assegurando a máxima eficiência, tanto que, logo após a cada pleito eleitoral divulgamos relatórios com índices de assertividade. a empresa acertou o resultado da eleição Suplementar do Município de Angélica, Mato Grosso do Sul, e no final do ano de 2021, cravou os números da eleição da OAB/MS.

Nos últimos dias, várias ações judiciais têm sido apresentadas com a intenção de colocar em dúvida os levantamentos de dados do instituto. As acusações que variam desde a repetição do planRecentemente o amostral anterior, como do uso de recursos próprios, da ausência da nota fiscal e da falta de comprovação das origens dos recursos.

A nossa assertividade está justamente ai: repetimos o plano amostral para sabermos as mudanças de opiniões e o comportamento dos eleitores ao longo de uma eleição.

A Resolução do TSE Nº 23.600, de 12 de dezembro de 2019, que dispõe sobre as pesquisas eleitorais, permite que as empresas de pesquisa usem recursos próprios, como é o caso do Instituto Ranking Brasil. A medida é legal e está na Legislação Eleitoral aprovada pelo congresso nacional.

As informações exigidas pelos órgãos competentes estão contidas no registro de cada pesquisa. A empresa é sólida e tem recursos em caixa, dinheiro legal, declarado no imposto de renda e no balanço anual.

O grupo A. J. UENO usa um só CNPJ e é formado pelos sites: Diário MS News, Santa Catarina News e Brasil News 1 (www.diariomsnews.com.br, www.santacatarinanews.com e www.bn1.com.br). A empresa está registrada no Conre 1 (Conselho Regional de Estatística 1) com o número 8561.

O conceito do Instituto Ranking Brasil é de boas práticas, tendo a mais absoluta certeza de que age sob preceitos éticos e morais.

Instituto Ranking Brasil

FOLHA DE S.PAULO PAINEL

Cansei

O ministro da Saúde, Marcelo Queiroga, exaltou-se em audiência na Comissão de Seguridade da Câmara nesta quarta (18) e disse estar de “saco cheio” das críticas que recebe de especialistas com relação à Covid. “Esses que estão na televisão nunca publicaram nada sobre Covid. Só têm publicação na GloboNews e na CNN”, disse. Ele respondia à deputada Jandira Feghali (PC do B-RJ), que questionou o prazo de 30 dias para o fim da emergência de saúde pública da pandemia.

Eu que mando

O prazo é contestado por entidades como Conass (secretários estaduais de Saúde) e Conasems (municipais), que pedem transição maior. Queiroga acusou as duas entidades de não agirem tecnicamente e repetiu que a decisão é prerrogativa sua. “Tem questões que a gente dialoga, outras não”, afirmou, irritado.

Cadê?

João Doria (PSDB) passou a quarta-feira (18) tentando obter junto ao partido a pesquisa encomendada para decidir quem será o nome da terceira via. Sugeriu inclusive que uma cópia fosse enviada a Simone Tebet (MDB), sua rival. Mas sem sucesso.

Currículo

Tebet convidou a desembargadora aposentada Luislinda Valois para construir um plano de igualdade racial. Negra, foi ministra dos Direitos Humanos de Michel Temer.

Aqui, não

Entidades que representam magistrados veem como inconstitucional a tentativa de estender o quinquênio previsto na PEC 63 para outras categorias. Senadores apresentaram emendas para incluir defensores públicos, auditores da Receita e servidores do Banco Central como forma de criar uma bomba fiscal de difícil aprovação.

Atalho

O argumento é que a proposta foi avaliada nas comissões e as emendas, não. Por isso, não poderiam ser analisadas direto no plenário.

Extraviado

O Ministério da Infraestrutura já articula o veto do presidente Jair Bolsonaro (PL) ao retorno da gratuidade de bagagem em viagens de avião, aprovado pelo Senado nesta terça-feira (17).

Fatura

Dirigentes de PSB e PT em São Paulo discutiram nas últimas semanas um cenário em que os socialistas indicariam o vice e o candidato ao Senado na chapa de Fernando Haddad (PT). A contrapartida seria a desistência da pré-candidatura de Márcio França ao Bandeirantes.

E eu?

O próprio França sairia candidato ao Senado, nesse caso. No PT, no entanto, a hipótese é considerada pouco factível, porque geraria reação dos outros parceiros da aliança, especialmente o PSOL.

Voz da experiência

Recém-cassado pela Assembleia Legislativa, o ex-deputado estadual Arthur do Val (União Brasil) vai se dedicar a ajudar outros integrantes do MBL. Ele coordenará a campanha para deputado estadual de Renato Battista (União Brasil). Curiosamente, Battista foi chefe de gabinete de Do Val.

Tônico

O presidente da Fundação Perseu Abramo, Aloizio Mercadante, não compareceu ao casamento do ex-presidente Luiz Inácio Lula da Silva (PT) e da socióloga Rosângela da Silva, a Janja, por estar com Covid-19. Ele enviou mensagem para a noiva elogiando a “energia” que ela trouxe para Lula e a campanha do partido.

Calendário

Cristóforo disse “é coisa de preto” numa sessão virtual. Elaine terá dez dias, prorrogáveis por mais dez, para produzir o relatório.

A postos

A Marinha realiza até esta quarta (18) o maior exercício de operações ribeirinhas já ocorrido em Minas Gerais. Com 700 militares, faz treinamento no lago de Furnas com equipes de fuzileiros navais e que atuam em helicópteros.

Símbolo

O objetivo é adestrar a tropa, treinar tempo de resposta e avaliar o equipamento. O local foi escolhido, entre outras razões, por ser perto do cânion que desabou em janeiro, matando 10 pessoas.

Visita à Folha

Fábio Vasconcellos Brazão, presidente da Sociedade Brasileira de Patologia Clínica/Medicina Laboratorial (SBPC/ML), esteve no jornal nesta quarta-feira (18). Acompanhavam-no Alvaro Pulchinelli Jr., vice-presidente da SBPC/ML, e Fernanda Dabori, presidente da Advice Comunicação Corporativa.

com Guilherme Seto e Juliana Braga



Injúria racial tem pena maior em eventos esportivos e de humor

Texto eleva a pena para 2 a 5 anos de reclusão nas situações específicas

Agência Senado

O crime de injúria racial terá penas aumentadas quando for praticado em eventos esportivos ou culturais e para finalidade humorística. O plenário do Senado aprovou, na quarta-feira (18), projeto de lei com este objetivo (PL 4.566/2021), que volta para a Câmara dos Deputados.

O texto eleva a pena para 2 a 5 anos de reclusão nas situações que especifica. Atualmente, o Código Penal estipula a pena de 1 a 3 anos de reclusão para a injúria com elementos referentes a raça, cor, etnia, religião e origem.

Originalmente, o projeto tratava da injúria racial em locais públicos ou privados de uso coletivo. O relator no Senado, Paulo Paim (PT-RS), acrescentou dispositivos deixando explícitos alguns casos

de aplicação da nova regra. As mudanças feitas pelos senadores precisam agora ser confirmadas pelos deputados.

A nova pena valerá para os casos de injúria no contexto de atividades esportivas, religiosas, artísticas ou culturais. Além da detenção, o condenado será proibido de frequentar os locais destinados a eventos esportivos e culturais por três anos.

Poderá haver acréscimo adicional de um terço à metade da pena quando a injúria tiver objetivo de “descontração, diversão ou recreação”, ou então quando for praticada por funcionário público no exercício da função.

O projeto também prevê aplicação da pena para injúria para quem agir com violência contra manifestações e práticas religiosas. Na versão de Paulo Paim, essa medida se

dirigiu unicamente às religiões de matriz africana. A pedido do senador Carlos Viana (PL-MG), ele alterou o texto para que fossem cobertas todas as religiões.

Paim justificou a expansão do projeto, argumentando que eles conferem “mais efetividade” ao texto discutido e consolidam práticas que, segundo ele, já se mostraram positivas.

“O Brasil e o mundo têm testemunhado cenas de hostilização de atletas com inferiorização expressada por palavras, cantos, gestos, remessas de objetos sugestivos. Ocorrências semelhantes também se repetem em espetáculos culturais, artísticos e religiosos. A proibição de frequência [aos locais de eventos] tem apresentado bons resultados na experiência de alguns julgados especiais criminais, inclusive aqueles instalados nos

próprios estádios.”

O projeto ainda orienta os juizes a considerar como discriminatórias as atitudes que causarem “constrangimento, humilhação, vergonha, medo ou exposição indevida” à vítima, e que não seriam dispensadas a outros grupos em razão da cor, etnia, religião ou procedência.

O senador Alvaro Dias (Podemos-PR) presidiu a aprovação do texto e considerou-a um “avanço histórico”.

“O racismo repugnante, deplorável, que se repete em nosso país com uma insistência injustificável, deve ser combatido por todos os brasileiros de bem. O Senado Federal repudia o racismo. Nós não podemos afirmar que vivemos numa nação civilizada enquanto suportarmos a tragédia do racismo em nosso país”, disse Alvaro Dias.

Taxas

Presidente da Câmara busca acordo para votar desoneração de tarifas

Agência Brasil

A próxima terça-feira (24) pode trazer novidades em relação a propostas que desoneram tarifas de energia, telecomunicações e transportes. Segundo o presidente da Câmara dos Deputados, Arthur Lira (PP-AL), o dia começará com uma reunião na residência oficial com os líderes da oposição e da base aliada para discutir a votação do PLP 18/22, que desonera as tarifas desses setores.

“Precisamos de uma saída do Congresso, junto com Ju-

diciário e Poder Executivo, para diminuição dos preços inflacionários e mundiais”, disse Arthur Lira. “O plenário terá a oportunidade de dar passo decisivo para contribuir contra o abuso dos impostos nas telecomunicações, energia e transportes. Devemos desonerar os impostos desses setores que se são essenciais”, acrescentou.

Se houver acordo na reunião, Lira adiantou que pretende colocar em votação na próxima terça-feira, dia 24, o projeto de lei complementar. A proposta classifica combus-



Wilson Dias/Agência Brasil
Arthur Lira marcou reunião na terça-feira com líderes partidários

tíveis, energia elétrica, telecomunicações e transportes como bens e serviços essenciais, com alíquota máxima de ICMS de 17%.

“Este não é um debate político ou ideológico. É um debate de país. Vou conchamar todos os poderes para refletirmos sobre a realidade emergencial do mundo de hoje, que afeta o povo e exige ações institucionais com visão de nação”,

disse Lira pelo Twitter.

Tramitação

O Projeto de Lei Complementar 18/22 tramita junto com o PLP 211/21, que estabelece limite para a tributação dos bens essenciais, especialmente energia, petróleo, telecomunicações e gás. Os textos estão em regime de urgência e podem ser votados pelo plenário a qualquer momento.

Poder

Presidente Bolsonaro mantém ataques ao STF e fala em interferências indevidas no governo

Ana Luiza Albuquerque/Folhapress

O presidente Jair Bolsonaro (PL) voltou a desferir ataques contra o Poder Judiciário na tarde dessa quinta-feira (19), em evento no Rio de Janeiro. Ele afirmou que o STF (Supremo Tribunal Federal) tem interferido em sua atuação na Presidência.

“Mais da metade do meu tempo passo me defendendo

de interferências indevidas do Supremo Tribunal Federal”, disse.

Bolsonaro também afirmou que as Forças Armadas foram convidadas a participar do processo eleitoral e que suas observações “não vão ser jogadas no lixo”.

No ano passado, as Forças Armadas foram convidadas pelo então presidente do TSE, o ministro do STF Luís

Roberto Barroso, para participar da CTE (Comissão de Transparência das Eleições).

No início de maio, o TSE (Tribunal Superior Eleitoral) informou que rejeitou novas sugestões das Forças sobre o processo eleitoral de 2022.

O tribunal negou de forma assertiva três das sete sugestões dos militares e disse que o restante já está em prática, ou seja, que não há

o que mudar.

Bolsonaro foi ao Rio de Janeiro participar do Congresso Mercado Global de Carbono, no Jardim Botânico, zona sul da cidade.

Ele esteve acompanhado dos ministros Ciro Nogueira (Casa Civil) e Joaquim Leite (Meio Ambiente), e dos ex-ministros general Braga Netto (Defesa) e general Eduardo Pazuello (Saúde).

Waldemir Barreto/Agência Senado

Guerra na Ucrânia

Ucrânia pede prisão perpétua para soldado russo que se declarou culpado

Militar assumiu ter matado o homem desarmado e disse que atirou após pedido de outro

Promotoria ucraniana solicitou a pena de prisão perpétua contra um militar russo no primeiro julgamento de crimes de guerra na Ucrânia, no qual o sargento de 21 anos pediu perdão pelo assassinato de um civil nos primeiros dias da invasão. No segundo dia de audiências, a Promotoria pediu a pena máxima para Vadim Shishimarin, que, em 28 de fevereiro, matou a tiros Oleksandre Chelipov, um homem de 62 anos, no nordeste do país.

O réu, que reconhece os fatos e disse ter obedecido a outro soldado russo, não reagiu ao pedido da Promotoria. A audiência foi então suspensa e será retomada na sexta-feira com o argumento de defesa. Mais cedo, o jovem soldado se viu cara a cara com a viúva de sua vítima. "Você tem remorso

pelo crime que cometeu?", perguntou Katerina Chelipova. "Sei que você não poderá me perdoar, mas ainda assim peço seu perdão", respondeu o soldado. "Mas por que você veio aqui? Para nos libertar do quê? O que meu marido fez para você?", explodiu a mulher.

Vadim Shishimarin se justificou pelas "ordens" recebidas e a conversa não foi adiante. No dia do assassinato, ele estava na região de Sumy com uma coluna de veículos blindados. Após ser atacado pelas forças ucranianas, roubou um carro com outros quatro soldados. "Queríamos voltar para onde nosso exército estava posicionado, na Rússia", explicou. "Enquanto estávamos dirigindo, vimos um homem falando ao telefone." Segundo ele, um dos soldados do veículo pediu

que ele atirasse para que não fossem denunciados.

Vadim Shishimarin garantiu que inicialmente recusou. Mas outro soldado, segundo ele, insistiu: "Ele me disse em tom firme para atirar, que se eu não o fizesse, estaríamos em perigo". Pressionado pelo promotor, Vadim Shishimarin admitiu, porém, que esse homem não era seu superior e que não era obrigado a obedecê-lo. "Falsas", segundo o Kremlin -

O drama aconteceu perto da casa de Chelipov, no fim da manhã, e sua esposa foi testemunha. "Eu tinha ido tirar água do poço quando ouvi tiros", contou no tribunal. "Abri o portão, vi o carro (...) e este jovem", armado com uma AK-47. Quando ela saiu de casa, viu seu marido com a cabeça sangrando. "Comecei a gritar

muito alto." Sua voz, que até então permanecera firme, falou ao descrever o marido. "Ele era meu protetor. Era muito gentil, todos os vizinhos o respeitavam." Apesar de sua angústia, Chelipova disse que não se opõe a uma possível troca entre o assassino de seu marido e prisioneiros ucranianos.

"Eu não me importaria se ele fosse trocado por um dos garotos de Azovstal", disse ela, referindo-se aos soldados ucranianos que permaneceram por semanas entinchados na siderúrgica em Mariupol e que finalmente se renderam nos últimos dias.

De acordo com o Ministério Público ucraniano, o país abriu mais de 12.000 investigações de crimes de guerra desde 24 de fevereiro, o início da invasão russa.

Além de Vadim Shishimarin, dois outros soldados russos estão sendo julgados desde essa quinta-feira por disparar foguetes contra infraestruturas civis perto de Kharkiv, segunda maior cidade do país, no nordeste. A justiça internacional também trabalha arduamente, tendo o Tribunal Penal Internacional enviado 45 peritos para recolher provas. Moscou, por sua vez, nega qualquer abuso. Na quarta-feira, o porta-voz presidencial, Dmitry Peskov, chamou as acusações contra as tropas russas de "falsas ou encenadas". Quanto a Vadim Shishimarin, "não temos informações até o momento, e as possibilidades de ajudá-lo são muito limitadas na ausência de representação diplomática", disse.

Vaticano

Papa Francisco afirma que guerra é uma 'imensa tragédia'

O papa Francisco afirmou que a "obscura nuvem da guerra" está sobre a Europa Oriental e destacou a importância do diálogo e da diplomacia para resolver os conflitos no mundo.

"A Santa Sé continua trabalhando por meio de vários canais para promover soluções pacíficas em situações de conflito e aliviar o sofrimento causado por outros problemas sociais. A obscura nuvem da guerra caiu sobre a Europa Oriental, mas não devemos esquecer que há muitos outros conflitos acontecendo no mundo", disse o pontífice.

O líder da Igreja Católica declarou que "somos uma família humana" e alertou que o "apoio humanitário" ou "sentimento de fraternidade" não deve ser baseado na "geografia". "Diante de nossos olhos se consome mais uma vez a imensa tragédia da guerra, que é a pior consequência da destrutividade humana, individual e sistêmica, que não é levada a sério o suficiente e não é devidamente tratada e erradicada", comentou.

Por fim, o pontífice declarou que a guerra reacendeu uma "memória distante" no Continente Europeu. "Tendo experimentado os efeitos devastadores de duas guerras mundiais e ameaças nucleares durante a Guerra Fria, a maioria das pessoas acreditava que a guerra na Europa era uma memória distante", concluiu.

Economia

Conflito inflamou crise alimentar global que pode durar anos

A Organização das Nações Unidas disse que, se a crise de alimentos mundial não for combatida, ela poderá durar por anos e deixar "dezenas de milhares" à beira da insegurança alimentar. A fala foi feita após o Banco Mundial anunciar a destinação de US\$ 12 bilhões para ações que visam mitigar os efeitos da fome no mundo.

O secretário-geral da ONU, António Guterres, disse que a falta de fertilizantes e grãos, junto com o aquecimento global e os problemas nas cadeias de produção causados pela pandemia, ameaçam colocar "dezenas de milhões de pessoas à beira da insegurança alimentar", o que pode levar a "desnutrição e fome em massa, uma crise que

poderá durar por anos".

Guterres também pediu para que a Rússia libere a exportação de grãos ucranianos e disse que está em contato com oficiais do país para tentar lidar com a situação. "As implicações econômicas e financeiras são complexas e requerem boa vontade de todos os lados para que um acordo

seja firmado", disse o secretário-geral durante encontro da ONU em Nova York para tratar da segurança alimentar global. "Não vou entrar em detalhes porque declarações públicas podem afetar as chances de sucesso da negociação."

A Ucrânia tem importância fundamental para a situação alimentar mundial, já que é res-

ponsável pela produção de 12% de todo o trigo no planeta, 15% da produção do milho e metade do óleo de girassol mundial. Grande parte desses produtos era escoada pelos portos do país, que estão tomados pela Rússia. A única saída para a produção agrícola ucraniana são rotas terrestres, menos eficientes e congestionadas.



Mato Grosso do Sul cresce e onde tem desenvolvimento, tem o trabalho do Deputado Estadual.



As ações da Assembleia Legislativa estão por todos os cantos de Mato Grosso do Sul. Crianças e jovens na escola, saúde e segurança para as famílias, emprego digno, meio ambiente protegido e assistência social para quem mais precisa. Todos esses direitos são garantidos por meio da proposição, discussão e aprovação de projetos e emendas, que garantem apoio e recursos para todos os municípios do Estado e melhoram a qualidade de vida de quem mais importa: o cidadão sul-mato-grossense.

ASSEMBLEIA LEGISLATIVA
MATO GROSSO DO SUL

Rio de Janeiro

Rocinha enfrenta onda de frio em meio a fome e aumento da pobreza

Sem recursos, moradores da maior favela do país dependem de doações para comer e se aquecer

Matheus Rocha
Folhapress

No alto da favela da Rocinha, zona sul do Rio de Janeiro, o frio é cortante. O termômetro marca 20°C, mas a sensação térmica na tarde dessa quarta-feira (18) era bem menor e na madrugada a temperatura chegou a 11,8°C. No entanto, nas áreas mais pobres da maior favela do Brasil, há quem não disponha nem de janela coberta para deixar o frio no lado de fora.

É o caso de José Bento Vital, 58, que não tem fonte de renda fixa e tenta se aposentar por invalidez em razão de um problema causado por varizes nas pernas.

Ele mora em um quarto sem energia elétrica e água encaçada na localidade conhecida como Laboriaux, na parte alta do morro. O imóvel tem o chão tomado por diversos objetos, como pneus, latas e ferros, que ele tenta vender para a reciclagem em troca de algum dinheiro. “Desde quinta-feira (12) passada tem feito frio e ainda tem a ventania. Aqui em cima venta muito, então o frio acaba dificultando mais as coisas”, diz ele, sentado ao lado do batente de uma janela sem qualquer proteção a não ser por um pano fino por onde a friagem entra facilmente. A porta também está quebrada e não garante a vedação do imóvel. “Para me proteger do frio durante a noite, eu uso os cobertores doados pela igreja”, explica ele.

Esses não são os únicos

itens que ele consegue por meio de doações. Durante a entrevista, Vital aponta para o teto, onde está pendurado um varal com calças e agasalhos que recebeu da igreja. “Essas doações representam muito para mim”, diz ele, que também precisa de doações para se alimentar. A casa até tem botijão, mas o gás acabou. Sem dinheiro, Vital não consegue comprar outro botijão para cozinhar. A única forma de manter a barriga cheia é pegar doações em igrejas, pensões e feiras. “Mas eu não consigo me alimentar bem. Eu vendo o almoço para comprar a janta. Às vezes, eu só como pão com mortadela. Já passei de dois a três dias sem ter nada para comer.”

O pastor Jorge Grutt, 55, é uma das lideranças que ajudam pessoas em vulnerabilidade social a terem o que comer durante as noites frias da Rocinha. Ele conta que conhece na pele as dificuldades impostas pelo frio e pela pobreza. “Eu já passei por todas essas questões. Hoje, eu me coloco no lugar das pessoas que passam por isso. Eu sei o que é dormir sem coberta, dormir com frio e com fome.” O pastor diz ainda que essa onda de frio tem sido particularmente dura às pessoas que têm problemas respiratórios. “Aqui é muito gelo. Eu tenho visto que os moradores precisam das autoridades e das pessoas que podem ajudar. As famílias carentes estão precisando de muita ajuda aqui. Tem de olhar mais

para a comunidade.”

Maior do país

Maior favela do Brasil, com 25.742 domicílios, segundo o IBGE (Instituto Brasileiro de Geografia e Estatística), a Rocinha é controlada pelo tráfico e marcada pela vulnerabilidade socioeconômica. De acordo com dados da prefeitura, o IDS (Índice de Desenvolvimento Social) da comunidade é de 0,533. Para se ter uma ideia da disparidade, esse mesmo índice chega a 0,819 na Lagoa, bairro de classe média alta vizinho à Rocinha.

Os dados foram feitos com base no último censo do IBGE, divulgado em 2010. O IDS leva em conta indicadores como acesso a saneamento básico, qualidade habitacional e grau de escolaridade. Por meio de nota, a Secretaria de Assistência Social disse que, para as famílias vulneráveis de favelas, há centros de apoio espalhados pela cidade que fornecem roupas e calçados de frios, cobertores, mantas e toucas. Essas peças estão sendo doadas pela sociedade civil desde terça-feira (17). “Também estão sendo lecionadas 55 cozinhas nas favelas, dentro do programa Prato Feito Carioca que, a partir de junho, servirão refeições para pessoas em situação de extrema pobreza.”

Além disso, a pasta diz ter antecipado em um mês a campanha do agasalho para receber doações em três centros municipais. A ideia é disponibilizar nesses espaços alimentação, água e itens para combater o frio, como roupas, calçados e cobertores. A poucos metros da



José Bento Vital, 58, em sua casa na região do Laboriaux, na favela da Rocinha

Ciclone perdeu intensidade, mas frio continuará até sexta, diz meteorologista

O ciclone Yakekan perdeu intensidade, “deve se dissipar, mas não influenciará o tempo”, de acordo com a meteorologista Maria Cala Sasaki, da Climatempo.

“A frente fria está no continente, com o núcleo posicionado na Região Sul, e atinge até a Região Norte”, disse, em entrevista à CNN Rádio.

Segundo ela, “a onda continuará até esta sexta-feira, com temperaturas mais baixas do que a média. Ficamos com o friozinho até o fim do mês de maio e, depois do fim de semana, com menos intensidade.”

Na manhã de ontem, por exemplo, o país amanheceu com temperaturas muito baixas. “Houve registro de geadas em Brasília, o que é

um fato histórico. Cidades do Distrito Federal registraram algo em torno de 1 grau e em São Paulo ainda não batemos o recorde de ontem, estamos entre 7 e 8 graus e sensação térmica de 1 grau para quem está na rua.”

A meteorologista reforçou que esta onda de frio não significa que o inverno será rigoroso, já que “não é dessa forma que o tempo se comporta”. “Devemos ter inverno parecido com o do ano passado, com algumas ondas de frio significativas, já que neste ano temos as mesmas condições, como La Niña, que deixa a atmosfera resfriada. Nos meses do inverno devemos ter temperaturas entre a média e um pouco abaixo”, completou.

Brasília

DF tem a temperatura mais baixa já registrada: 1,4°C

O Distrito Federal (DF) teve a mais baixa temperatura já registrada, desde o início das medições feitas pelo Inmet (Instituto Nacional de Meteorologia), em 1962. Ontem (19), às 6h da manhã, os termômetros registraram 1,4°C no Gama, cidade-satélite localizada a cerca de 30 quilômetros do Plano Piloto.

Até então, a temperatura mais baixa havia sido registrada em julho de 1975, quando a capital federal registrou 1,6°C, recorde que foi igualado nessa quinta-feira às 5h. Após atingir 1,4°C, a temperatura começou a

subir e, às 7h, estava em 1,5°C. Às 8h, a temperatura registrava 3,2°C. Segundo a meteorologista do Inmet, Andréa Ramos, a tendência é de que a temperatura máxima em Brasília fique hoje similar à registrada ontem (18), entre 18°C e 19°C. Ela chama atenção para a baixa umidade do ar, que deve ficar por volta de 25%. “Não deixem de beber água”, sugere.

Alerta laranja

A baixa temperatura resultou no chamado “alerta laranja” para o DF, o que indica

“perigo”, sugerindo que a população fique atenta para os efeitos que o clima pode causar para o corpo e ambiente. Esse tipo de alerta é geralmente utilizado nos casos de baixa umidade, chuvas intensas ou, no caso de hoje, em que a temperatura fica pelo menos 5°C abaixo da esperada, com frio intenso. A baixa temperatura resultou também em geadas no sul de Goiás entre o final da madrugada e o início da manhã desta quinta-feira, o que, segundo a meteorologista, é algo “incomum” para essa época do

ano na região.

“Acredito que o pico dessa massa de ar fria foi hoje. Vai continuar frio, mas a tendência é a temperatura começar a subir. A frente fria já passou pela Região Sul, fez incursão no Centro-Oeste, enfraqueceu e está se dissipando no norte da região. O que estamos vendo é a massa de ar frio da retaguarda dessa frente fria. A situação deve ir melhorando para, a partir de sábado (21) a temperatura ir ficando normalizada”, explicou à Agência Brasil Andréa Ramos.



O dia mais frio no DF, até então, havia sido registrado em 18 de julho de 1975

Minas Gerais

Sul de Minas registra sincelo, fenômeno que ‘congelou’ galhos de árvores por gotículas

Com a chegada da onda intensa de frio nesta semana a Minas Gerais, cidades do sul do estado registraram temperaturas abaixo de 0°C. Em função disso, um fenômeno raro denominado sincelo voltou a surgir depois de 23 anos, na Serra da Mantiqueira. Para que o sincelo seja observado, é preciso que haja nevoeiro – umidade que se condensa perto do solo – de manhã e que as tempe-

raturas estejam negativas. O fenômeno se dá pelo congelamento de gotículas de ar depositadas nas superfícies, formando gelo.

De acordo com o meteorologista do Inmet (Instituto Nacional de Meteorologia), Claudemir de Azevedo, o fenômeno acontece com o nevoeiro aliado a uma temperatura de -2 a -8°C.

“É o congelamento do nevoeiro, em uma superfície ex-

tremamente fria, congelando assim os galhos das árvores em altitudes bem mais elevadas. Tivemos registro em Maria da Fé, principalmente, o registro desse fenômeno, que é mais comum nas serras do Brasil. Tivemos ainda na Serra da Mantiqueira, no Sul de Minas”, disse o meteorologista em entrevista ao Terra do Mandu.

Em Monte Verde, os termô-

metros apontaram 0,6°C, com sensação de -2°C. O registro no Pico da Onça foi feito pelo turista Yan Miragaia. Embora muitas pessoas confundam os fenômenos, há diferença entre neve e sincelo. O primeiro é a precipitação de flocos de gelo, ao passo que o segundo se forma perto do chão ou em superfícies. Raro no Sudeste, o sincelo havia sido observado pela última vez no Sul de Minas em 1999.

EDITAL DE LEILÃO PRESENCIAL E ON-LINE – BANCO BMG S/A, com inscrição no CNPJ nº 61.186.680/0001-74 por seu procurador, devidamente constituído, REALIZARÁ pelo Leiloeiro Público Oficial, Dilson Marcos Moreira, devidamente matriculado na JUCEMG, sob nº 267, Leilão Público para vender o imóvel consolidado pela Instituição Financeira, nos termos da Lei 9.514/97, que consiste em um Imóvel em Três Lagoas/MS, a saber: Lote de terreno sob o nº 07 (sete) da quadra número 324 (trezentos e vinte e quatro), do loteamento denominado JARDIM VILA VERDE localizado na quinta zona urbana desta cidade, com uma área de 300,00m² (trezentos metros quadrados), medindo 12,00ms (doze metros) de frente, para a Rua Projetada “C”, 12,00ms (doze metros) na linha dos fundos, onde confina com o lote nº 20; 25,00ms (vinte e cinco metros) da frente aos fundos, de ambos os lados, confrontando – se a direita, com o lote nº 08 e a esquerda, com o lote nº 06, todos da mesma quadra e distante 72,00 metros da esquina com a Rua Projetada 02. Encontra-se edificado no imóvel objeto desta matrícula, um prédio de alvenaria para fins residenciais com os seguintes cômodos: 02 (duas) despensas, 02 (duas) varandas, 03 (três) quartos, 01 (uma) garagem, 01 (uma) cozinha, 01 (uma) suíte, 02 (dois) banheiros, 01 (um) hall e 01 (uma) sala, totalizando uma área construída de 182,28 m² (cento e oitenta e dois metros e vinte e nove centímetros quadrados). Registrado no Cartório de Registro de Imóveis da Comarca de Três Lagoas/MS, Matrícula nº 34.641, como todas as suas benfeitorias e acessórios, tendo como devedor(es) fiduciante(s): Regina Clélia Fernandes, brasileira, separada judicialmente, empresária, CPF nº 298.045.741-87, RG nº 142.097-SSP/MS, residente à Rua C, nº 1740, no bairro Maristela, na cidade de Três Lagoas/MS, mantendo união estável com Adilson Antônio Cardoso, e tendo como avalista devedor solidário o senhor Adilson Antônio Cardoso, brasileiro, separado, empresário, RG nº 10.484.529-6 SSP/SP, CPF nº 752.307.398-00, residente à Rua C, nº 1740, no bairro Maristela, na cidade de Três Lagoas/MS. Terceiros garantidores, Regina Clélia Fernandes e Adilson Antônio Cardoso. 1) Fica autorizado ao leiloeiro aqui indicado colocar a venda, em Primeiro Público Leilão, o imóvel acima descrito e caracterizado, a ser realizado no dia 13/06/2022, na Av. Raja Gabaglia, nº 4697, Bairro Santa Lúcia em Belo Horizonte/MG, por preço não inferior a R\$ 144.000,00 (cento e quarenta e quatro mil reais) de acordo com o disposto no § 1º, do artigo 27, c.c. inciso VI, do artigo 24, ambos da Lei 9.514/97; O leilão estará disponível também no sistema on-line, devendo os interessados pré cadastrarem no site www.casalleiloeira.com.br para receberem a senha de acesso e automaticamente estarão vinculados aos termos de adesão do leilão on-line, além de todas as disposições legais aplicáveis à espécie. 2) Caso o imóvel não alcance no primeiro leilão o lance acima determinado, fica desde já autorizada a realização de segundo público leilão, no dia 21/06/2022, no mesmo local do primeiro leilão, pelo maior lance, desde que igual ou superior ao valor da dívida, acrescida de todos encargos, multa, prêmios de seguro e demais encargos contratuais, custas de intimação, tributos, imposto de transmissão – ITBI, cotas condominiais ordinárias e extraordinárias e honorários advocatícios, além das despesas de leiloeiro, editais e eventuais anúncios através da mídia pelo valor de R\$ 125.864,68 (cento e vinte e seis mil, oitocentos e sessenta e quatro reais e sessenta e oito centavos). 3) Para tanto fica, ainda, autorizada a publicação dos editais necessários e obrigatórios, em jornal de circulação local, quando houver. 4) Em caso de arrematação, o arrematante deverá pagar no ato do leilão o sinal de 20% sobre o valor arrematado e mais a comissão de 5% de leilão, sobre o valor da arrematação, de acordo com a legislação que regulamenta a profissão e o restante 80%, deverá ser pago em 72 horas. Os interessados em visitar o imóvel poderão fazê-lo nos dias úteis, desde que haja prévia comunicação à equipe do leiloeiro e concordância do ocupante do imóvel. 5) Em caso de arrematação, quer em primeiro ou segundo leilão, fica estabelecido que: a) Deverá ser expedida, no ato da arrematação, a respectiva carta, devidamente assinada pelo leiloeiro, arrematante, credor fiduciário e 05 (cinco) testemunhas. b) Fica ciente, o arrematante, que o imóvel está ocupado, como ficam também notificados os devedores fiduciários da realização do 1º e do 2º leilão. c) De acordo com a Lei 9.514/97, se o bem estiver locado, a locação deve ser encerrada em 30 dias, após a consolidação da venda. d) O imóvel não possui débitos de IPTU em aberto até a presente data. e) Todas as taxas e impostos correrão por conta do arrematante a partir do momento da emissão na posse do mesmo. Belo Horizonte, 11 de Maio de 2022. Dilson Marcos Moreira-Leiloeiro Público Oficial-JUCEMG nº 267.

Avanços

Governo federal aprova plano de privatização de três aeroportos de MS

Fundação de Turismo comemora medida e destaca maior conexão da Capital com o restante do país

Camila Farias

Foi anunciado pelo Ministério da Infraestrutura por meio de uma portaria publicada ontem (19), no Diário Oficial da União, a aprovação da privatização de 16 aeroportos brasileiros, entre eles três instalados em Mato Grosso do Sul, nas cidades de Campo Grande, Ponta Porã e Corumbá. A expectativa do ministério é de que os leilões aconteçam ainda em 2022, englobando quatro regiões do país e divididos em três blocos. A notícia foi bem recebida pelo setor de turismo do Estado, que pontua que a medida pode trazer inúmeros benefícios para o setor aéreo local.

Segundo o diretor-presidente da Fundtur-MS (Fundação de Turismo de Mato Grosso do Sul) Bruno Wendling, a privatização é de grande importância não só para atrair investimentos do setor privado, mas também para melhorar a estrutura. Ele destacou ainda que outro ponto a ser levado em conta é que, visto que o aeroporto de Campo Grande vai sair no mesmo lote do de Congonhas, ou seja, a empresa que ganhar Congonhas também deve ganhar a gestão de Campo Grande, pode conectar a Capital com um dos principais aeroportos emissivos do país.

“O plano de privatização na minha visão é bem importante por meio da concessão para o privado, nós teremos a possibilidade da melhoria considerável das estruturas dos aeroportos por mais que o de Campo Grande já esteja passando por um processo de revitalização. Quando a iniciativa privada vem, com empresas que

tenham capacidade de gestão, a expectativa sempre é de melhoria da oferta de serviços dentro dos aeroportos, a qualidade também do atendimento junto aos nossos passageiros e aumento da capacidade de operação”, comemorou.

Dos 16 aeroportos listados, os mais relevantes em termos de fluxo de passageiros são Congonhas, em São Paulo, e Santos Dumont, no Rio de Janeiro. De acordo com a programação do governo federal, os três aeroportos de Mato Grosso do Sul estarão no mesmo bloco de Congonhas, que acontecerá no segundo semestre deste ano. Além deles, no mesmo bloco estão os aeroportos de Santarém (PA), Marabá (PA), Carajás (PA), Altamira (PA), Uberlândia (MG), Uberaba (MG) e Montes Claros (MG).

O investimento estimado para este bloco é de R\$ 5,889 bilhões, com uma dotação inicial de R\$ 255 milhões. De acordo com o ministério, o TCU (Tribunal de Contas da União) está analisando o processo da sétima rodada de concessões aeroportuárias.

Enquanto isso, os três aeroportos de Mato Grosso do Sul seguem operando normalmente; em Campo Grande nos quatro primeiros meses do ano, mesmo passando por uma reforma, o aeroporto registrou 4.730 voos, atendendo 415.258 passageiros, o que corresponde a um quarto do número de voos no ano anterior, quando foram registrados 12.664, com cerca de 1.031.542 passageiros entre pousos e decolagens.

Já em Corumbá, em 2022 foram realizados 650 voos de janeiro a abril, levando a seus

destinos 11.827 pessoas, e no ano anterior foram registrados 3.149 durante todo o ano, atendendo 22.820 passageiros. O aeroporto de Ponta Porã, em quatro meses, operou 984 voos, com 10.209 ocupantes no total, um número alto comparado ao ano de 2021, quando se realizaram 2.422 com 4.370 pessoas.

O jornal *O Estado* conversou com o deputado federal Carlos Marun, que se mostrou favorável à privatização por diversos fatores. Ele afirma que essa mudança pode trazer inúmeros benefícios para Mato Grosso do Sul.

“Eu concordo com essa privatização, penso que ela pode produzir investimentos e pode inclusive melhorar a qualidade do atendimento. Eu torço pra que isso avance com a maior seriedade possível.

Entendamos que isso pode sim gerar empregos a partir do momento que você consiga entender que o aeroporto é um meio de embarque e desembarque de pessoas que por motivos diversos estão chegando ao nosso Estado, seja para trabalhar, para visitar parentes ou para fazer turismo. Então digamos que pode haver uma real melhora em diversos setores”, declara Marun.

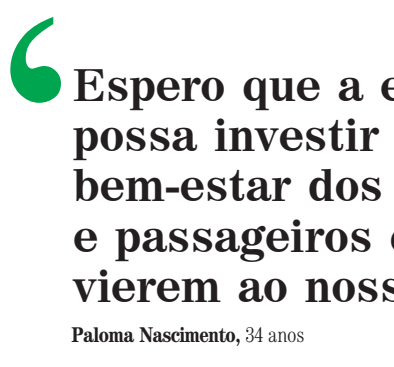
Outro ponto observado pelo deputado é que o aeroporto é o rosto da cidade e precisa ser tratado como tal. “Eu sempre digo que o aeroporto de Campo Grande é a principal porta de entrada de nosso Mato Grosso do Sul. Ao chegar ao Estado a primeira coisa que conhece é o aeroporto; ele precisa estar bem estruturado e oferecer um bom serviço”, completa.

Obras seguem sendo realizadas na parte interna e externa do aeroporto da Capital



Vai ajudar a fornecer mais melhorias para a população, principalmente nos aeroportos menores

André Carbonaro, 43 anos



Espero que a empresa possa investir no bem-estar dos turistas e passageiros que vierem ao nosso Estado

Paloma Nascimento, 34 anos



POPULAÇÃO É FAVORÁVEL À MUDANÇA

A reportagem do jornal *O Estado* esteve no Aeroporto Internacional de Campo Grande e conversou com alguns dos usuários do serviço aéreo para saber a opinião do público sobre essa mudança. Para a turismóloga Paloma Nascimento, 34, o foco precisa estar centrado em realizar melhorias para o público. “Se for para melhorias justamente para os turistas terem uma infraestrutura melhor: Que a empresa possa investir o dinheiro no bem-estar dos usuários. Espaço para repousar, se alimentar. Pois, se deixar na mão do governo, nada é feito para resolver”, afirma.

O engenheiro civil André Carbonaro, 43, também se posiciona favorável à privatização; ele acredita que cuidar do aeroporto não deveria fazer parte dos deveres do Estado. “É bom ter uma empresa para poder reclamar e solucionar os problemas, além disso os pequenos aeroportos também deveriam ser privatizados”, opina.

Em contrapartida, a advogada Osana Feitosa destaca ser contra qualquer tipo de privatização; ela diz que isso acaba privilegiando poucos e beneficiando e enriquecendo outros. “Ficaremos à mercê do capitalismo”, finaliza.

OBRAS CONTINUAM

Previstas para ser entregues em abril deste ano, as obras do Aeroporto Internacional de Campo Grande seguem em atraso. A reforma, que contou com um orçamento de R\$ 39,9 milhões, ainda não foi concluída. No mês de março, a Infraero (Empresa Brasileira de Infraestrutura Aeroportuária) informou ao jornal *O Estado* que ainda faltava concluir a área de embarque doméstico, que estava em fase de acabamento, com 99% de serviços executados. Além disso, destacou que, após os trabalhos e investimentos realizados, o local contará com aumento da área de extensão de terminal de passageiros, sala de embarque e saguão.

Alerta

Baixas temperaturas reduzem as doações de leite humano e hospitais apelam para solidariedade

Kamila Alcântara

A semana mais fria do ano em Mato Grosso do Sul está refletindo na arrecadação de leite para os recém-nascidos internados na Santa Casa de Campo Grande. O BLH (Banco de Leite Humano) Irmã Maria José Machado tem estoque para alimentar 20 bebês por menos de 15 dias.

Segundo a nutricionista responsável técnica do BLH, Gislene Nantes, atualmente o banco conta com 47 doadoras ativas. O problema é que em dias frios a extração do leite diminui, mas a quantidade diária dos recém-nascidos, de 4 litros, continua a mesma e corre-se o risco de o banco ganhar um novo paciente.

“Temos a quantidade para 15 dias, pois são 20 litros no nosso estoque. O frio atrapalha bastante, por mais que a quantidade de doadoras seja a mesma, a quantidade de doação é menor em razão do frio. As mães diminuem a quantidade de leite extraído”, explica Gislene.

Segundo a Biblioteca da Saúde, do Ministério da Saúde, o leite é a primeira alimentação humana

e fonte de nutrientes para as funções biológicas, sendo considerado o melhor alimento para os bebês, por ter papel muito importante na proteção imunológica contra doenças infecciosas, na adequação nutricional e no desenvolvimento afetivo e psicológico.

“Estamos precisando muito das doações, pois o leite humano é o melhor alimento e o mais completo. Para ser doadora basta ligar para nossa equipe que nós vamos até o domicílio, com o vidro esterilizado. Realizamos a coleta todos os dias da semana”, reforça a nutricionista.

Outra informação importante é de que o BLH da Santa Casa desenvolve um trabalho para auxiliar as mães que desejam fazer doação, com profissionais qualificados para orientar em todas as etapas. “A equipe ensina como extrair e como armazenar. E depois leva o vidro e todo o material esterilizado, passamos uma vez por semana para buscar esse leite. Temos rota todos os dias, que contempla todos os bairros da Capital”, conclui Gislene.



Divulgação Santa Casa

Doações podem ser realizadas diretamente nas unidades hospitalares da Capital

Maternidade também aponta redução

Na Maternidade Cândido Mariano a situação não é diferente. O frio fez com que o número de doações, que já estavam baixas, reduzisse ainda mais, foi o que informou, a O Estado, Vanessa Torres, nutricionista responsável pelo Banco de Leite Materno da unidade.

“Aqui na maternidade estamos priorizando os prematuros extremos consigo atender eles até a próxima quinta-feira (26). Os estoques já estavam um pouco baixos, e o frio

cooperou para a redução”, explicou a especialista.

No Hospital Regional, o cenário é ainda mais preocupante, conforme revelou pela nutricionista e responsável técnica pelo banco de leite, Fernanda Menezes Paraguaçu de Oliveira, quem informou que a unidade conta com menos de 5 litros de leite.

“Priorizando os bebês que estão mais graves, dura uns 4 dias. Nós temos 10 bebês na UTI Neonatal, 20 na Unidade Intermediária Neonatal e 5 na Canguru.”

Solidariedade

Servidores aderem a campanha de coleta de sangue na Capital

Kamila Alcântara

Foi quando não conseguiu doar sangue que o técnico fazendário financeiro da Sefaz (Secretaria de Estado de Fazenda) Luiz Carlos Farias entendeu o quanto essa atitude é significativa e que é dever social do funcionário público. Agora, Luiz está estimulando ações de doações nas secretarias estaduais, que recebem a equipe do Hemosul e podem colaborar no intervalo do trabalho.

Ontem (19), foi a vez dos servidores da secretaria participarem da primeira ação de 2022 do projeto “Invista na vida, seja um doador de sangue e medula óssea: quanto custa uma doação?”, que obteve a colaboração de uma parcela significativa de doadores.

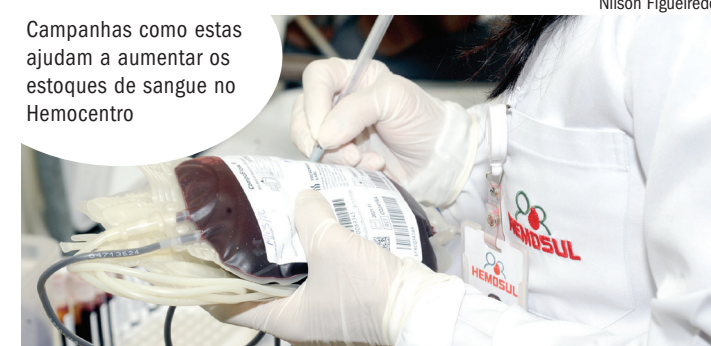
O técnico fazendário diz ainda que é uma forma de conscientizar as pessoas da

importância de pedir para colocar o CPF na nota, pois só assim o ICMS (Imposto sobre Circulação de Mercadorias e Serviços) chega ao governo e retorna para a população, custeando todos os setores, como os materiais do Hemosul.

“Pedi CPF na nota, além de estar concorrendo a prêmios, você faz com que o ICMS vai para o Estado e volte para o cidadão como apoio ao nosso Hemosul, por exemplo”, lembra.

Não precisar se deslocar para conseguir doar foi o mais vantajoso para o auditor fiscal Ademir Borges, 64 anos. “Achei importante trazer para cá, porque não precisei me locomover ou custos, não atrapalhou meu trabalho, em 30 minutos já fiz minha doação.”

Mais informações sobre como levar a campanha às empresas podem ser obtidas no www.hemosul.ms.gov.br



Campanhas como estas ajudam a aumentar os estoques de sangue no Hemocentro

Nilson Figueiredo

Curtas

Confira interdições no trânsito nesta sexta-feira

Nesta sexta-feira (20), os motoristas de Campo Grande devem ficar atentos já que o trecho da Rua Rui Barbosa, entre as ruas Barão do Rio Branco e Dom Aquino, deverá permanecer parcialmente interditado, para obras de remendos superficiais. A estimativa de liberação é para a próxima segunda-feira (23). Já o trecho da Rui Barbosa, entre a Avenida Afonso Pena e a Rua Barão do Rio Branco, segue fechado para obras no pavimento e tem previsão de ser liberado até o fim da semana.

Polo indígena de MS registra a melhor cobertura vacinal

O polo indígena que contempla as cidades de Caarapó, Laguna Carapã e Juti obteve o melhor resultado do Brasil em vacinação contra a COVID-19. Na aldeia Te'ykue, em Caarapó, aconteceu o encerramento do MVPI (Mês da Vacinação dos Povos Indígenas), obtendo a cobertura vacinal de mais de 100% da população acima de 5 anos, segundo o secretário de Saúde de Carapó.

Capital é pioneira na Caravana Brasil Pra Elas

Nesse dia 21 de maio, sábado, das 8h às 17h, Campo Grande (MS) receberá a Caravana Brasil Pra Elas, que levará uma ampla programação gratuita voltada a mulheres da Capital que querem ou tenham interesse em empreender, como cursos, palestras, workshops, talk-shows, além de orientações sobre acesso a crédito. A abertura oficial acontecerá às 9h, na Associação de Moradores da Coophavila II (Av. Marinha, 725), onde o evento será realizado.

Inscrições para vestibular unificado de Medicina

Estão abertas, até 5 de junho, as inscrições para os vestibulares do Curso de Graduação em Medicina nas instituições da Kroton Med do Centro-Oeste. A prova é para o ingresso no segundo semestre de 2022 nas instituições Uniderp, em Campo Grande (MS), e Unic, em Cuiabá (MT).

No vestibular unificado, é possível concorrer às vagas oferecidas apenas pela Uniderp e pela Unic, ou em ambas, simultaneamente. A taxa de inscrições varia entre R\$ 200 e R\$ 400.

Inscrições para o Enem terminam nesse sábado

Candidatos interessados em realizar o Enem (Exame Nacional do Ensino Médio) precisam realizar as inscrições até amanhã (21). As provas devem ser aplicadas nos dias 13 e 20 de novembro. Inscrições devem ser feitas no Portal do Inep e o custo é de R\$ 85, podendo ser pago até o dia 27 deste mês mediante boleto.

Oportunidade

Vendedores ambulantes faturam com a alta procura por luvas, toucas e meias

Em uma semana, comerciantes apontam faturamento de até R\$ 1 mil após a chegada do frio

Bárbara F. Bejarano

As mínimas registradas na Capital fizeram com que os campo-grandenses retirassem do guarda-roupa não só os casacos, mas também luvas, toucas e meias. No entanto, para aqueles que foram pegos desprevenidos, os vendedores ambulantes foram essenciais na oferta de tais produtos. A equipe do jornal *O Estado* conversou, na tarde de ontem (19), com alguns deles, que celebraram a alta das vendas e até se sentiram agradecidos pela queda nos termômetros. Neste ano, o destaque ficou por conta das meias, que se consolidaram como o produto mais procurado pela população, segundo os vendedores.

Desde o começo da semana, Mato Grosso do Sul tem se destacado no Brasil pelas baixas temperaturas, conforme já noticiado anteriormente por *O Estado*. Informações repassadas pelo meteorologista Natálio Abrahão indicam que a Capital voltou a registrar um novo recorde de mínimas na manhã de ontem (19), com temperatura de 6,1°C e sensação térmica de 3°C.

No restante do Estado, o Cemtec (Centro de Monitoramento do Tempo e do Clima) revelou que 18 cidades apresentaram temperaturas abaixo de 10°C e 5 municípios registraram temperaturas mínimas menores que 5°C. O destaque ficou por conta de Camapuã, que apresentou a menor temperatura, de 2,1°C, seguida por Pedro Gomes, com 4,3°C, Bandeirantes com 4,4°C, Rio Brillante com 4,5°C e Sirdrolândia com 4,8°C.

Pelas ruas do centro de Campo Grande, a população redobrou os cuidados com a saúde e, principalmente, quando o assunto é o agasalho. Para o vendedor ambulante Arnaldo Gonçalves, 67 anos, que atua na profissão há 44 anos, a procura por meias foi tão significativa que chegou a representar 30% de aumento nas vendas.

“Acho que já tive uns 30% de aumento só nas vendas desta semana. Desde segunda-feira que venho notando uma maior procura”, comemorou. Questionado sobre os preços e se teria aumentado o valor por conta da demanda, ele alega que preferiu manter os custos. “É tudo de dez reais para cima”, contou.

Quem também confirmou a boa procura foi o vendedor ambulante Gilmar Salina da Silva, 35 anos; ele explicou que conseguiu revender mais de 100 pares de meias apenas nessa quinta-feira (19) e a média da semana já pode ser considerada o seu recorde de vendas. “Na segunda, vendi na casa das mil peças, já na quarta-feira (18) foram 1.600 peças. Bati meu recorde. Estou muito feliz, o frio veio para me ajudar”, celebrou.

Ele ainda explica que sempre com a chegada do inverno o seu lucro aumenta, mas foi surpreendido com a boa procura deste ano, até mesmo antes da chegada do inverno. “Os produtos mais procurados pela população são as meias e luvas. Pela forte procura, tive que reajustar os valores dos produtos em 30%. Mesmo assim, o mais caro custa R\$ 25,00, que são



Fotos: Valentin Manieri
Gilmar Salina registrou o seu recorde de vendas, com mil peças comercializadas



dedor ambulante Gilvan dos Santos, 52 anos, que está há um ano vendendo produtos nas ruas do centro de Campo Grande, explica que o frio chegou em boa hora para alavancar suas vendas. “Antes do frio estava parado, porém durante a semana melhorou bastante. O meu lucro atingiu a casa dos mil reais e as meias se destacaram muito mais entre outros produtos”, finaliza.

Clima nos próximos dias

Vale destacar que a expectativa para os próximos dias é de que as temperaturas comecem a subir nesta sexta-feira (20). Hoje os termômetros devem ficar entre 7°C e 19°C. No fim de semana, a Capital deve ter um sábado de sol durante todo o dia, com temperaturas entre 8°C e 21°C e no domingo (22), entre 10°C e 24°C.

“A venda está devagar hoje, mas está saindo.” Sobre o futuro das vendas ambulantes ele preferiu afirmar que vai continuar só até encontrar um emprego. O preço mínimo de seus produtos é de R\$ 20,00 e a maior procura foi pela meia-calça.

Comemorando lucro de R\$ 1 mil nesta semana, o ven-

as toucas”, completa.

Outras pessoas viram na chegada da frente fria a oportunidade de ter uma renda temporária em meio ao desemprego. O vendedor João Carlos de Oliveira começou a vender nessa quinta-feira (19). Ele comentou que foi a forma que encontrou para suprir a necessidade de sua família.

Crise

Santa Casa busca recursos do Poder Público para pagar dívidas

Suelen Morales

Vivendo a maior crise de todos os tempos, as Santas Casas e hospitais filantrópicos de todo o Brasil encerram no próximo dia 25 de maio, em Brasília, a manifestação “Chega de Silêncio”, que luta pela saúde financeira dos hospitais que atendem pelo SUS (Sistema Único de Saúde), cuja tabela de repasses está defasada há pelo menos 14 anos. Em Campo Grande, a Santa Casa é responsável pelos atendimentos da Capital, das cidades do interior e ainda recebe pacientes dos países que fazem fronteira com Mato Grosso do Sul. Segundo a administração do hospital, o SUS deixa na Santa Casa mensalmente um prejuízo de cerca de R\$ 12,8 milhões.

O diretor de estratégia e negociação da Santa Casa, João Carlos Marchezan, afirma que a maior dificuldade enfrentada pelo hospital é o endividamento e o repasse da tabela SUS, que atualmente é 2,9 e teria de ser de no mínimo 4,9. “Imagina todo mês ter R\$ 12,8 milhões em conta para pagar sem ter dinheiro para pagar? Então, vira uma bola de neve”, afirmou.

Os hospitais filantrópicos no Brasil são responsáveis por 50% dos atendimentos de média complexidade e 70% dos atendimentos de complexidade alta do SUS. Em Campo Grande, a situação não é diferente. “Os hospitais estão com dificuldade para esperar, pois estamos desde 2008 sem uma correção significativa ou completa da tabela SUS e isso deixou todo mundo

numa condição muito ruim financeira. A ideia é buscar uma solução porque as filantrópicas estão fazendo financiamento para bancar a saúde pública, que é um direito de todos e um dever do Estado”, considerou o diretor.

Para solucionar esses problemas, Marchezan revelou que a Santa Casa está em diálogo com as três esferas do Poder Público, a federal, estadual e municipal. “Estamos conversando com o Governo do Estado, já levamos essa demanda tanto pro ministro da saúde, quanto pro secretário de Estado. Já conversamos sobre isso com a Sesau e estamos com pedido de audiência pública nas comissões de saúde na Câmara e Assembleia”, adiantou.

Crise nacional

Segundo o presidente da CMB (Confederação das Santas Casas e Hospitais Filantrópicos do Brasil), Mirócles Campos Vêras Neto, os hospitais filantrópicos estão à beira de um colapso financeiro. “A relação das Santas Casas e dos filantrópicos com o SUS há décadas vem sendo marcada pelos fatores e cenários que em todo este tempo nos desafiaram, como: o subfinanciamento. Esses hospitais são remunerados em 60% do que custa a prestação dos serviços ao SUS e a tabela e seus incentivos, desde o início do Plano Real, foi reajustada em 93,77%, enquanto o INPC em 636,07%, o salário-mínimo em 1.597,79% e o gás de cozinha em 2.415,94%. Endividamento de 752 das instituições filantrópicas”, pontuou.



Valentin Manieri
“Imagina MS sem a Santa Casa?”, alertou João Carlos Marchezan, diretor de estratégia e negociação da unidade

Investigações

Polícia paraguaia prende três e médicos avaliam tirar prefeito de coma induzido

A Polícia Nacional e o Ministério Público do Paraguai confirmaram que os tiros que atingiram o prefeito de Pedro Juan Caballero, José Carlos Acevedo, foram disparados de uma arma envolvida em um crime registrado em 2017. Segundo informações do site Última Hora, as equipes contam com informações importantes para dar seguimento às investigações.

A arma supostamente pertencia a um homem assassinado em 2017 em Pedro Juan Caballero, porém, como o armamento estava em situação regular, foi devolvido para a esposa da vítima, que acabou sendo presa na manhã de ontem (19), para prestar depoimentos à polícia.

O histórico da arma indicou ainda que ela também está envolvida em um outro crime que aconteceu na cidade de Villar-

rica. Até o começo da tarde de ontem (19), a polícia prendeu outras três pessoas. As buscas devem continuar, uma vez que, até o momento, a arma ainda não foi localizada.

Avaliação neurológica

O diretor do hospital Viva Vida, doutor David Peña, informou que os neurocirurgiões devem diminuir as sedações até a suspensão completa para

avaliar as funções cerebrais e respiratórias do prefeito, que segue entubado.

O boletim médico divulgado na tarde de ontem (19) explica que a equipe médica já suspendeu a sedação para analisar e realizar uma tomografia do cérebro, para saber como está a respiração e a recuperação dos movimentos. “Isso demanda um tempo e um processo, estamos com

um grupo grande neurológico, vascular, cardiologistas e em comunicação direta com os profissionais de Assunção. A operação começou ao meio-dia, e o cateter já está fazendo a sua função. Hoje esperamos que o paciente esteja mais estável para fazer a tomografia. A parte cerebral neste momento é a mais difícil”, afirmou o doutor David Peña em coletiva. (SM)

Impacto

Prejuízo em produção rural tende a aumentar preço de hortifrútis

Um dos motivos é que a perda do produto provoca falta no mercado

Izabela Cavalcanti e Sílvia Ferreira

Os possíveis prejuízos nas plantações de Mato Grosso do Sul – decorrentes do frio intenso – podem trazer como consequência altas no preço dos alimentos para o consumidor.

Conforme explica o professor do Curso de Ciências Econômicas da UFGD (Universidade Federal da Grande Dourados), Enrique Duarte Romero, o preço tende a aumentar, em razão da perda do produto na lavoura, o que provoca a falta no mercado.

“Por comprar todas as hortaliças que consome, em ‘tempos normais’, Mato Grosso do Sul já paga mais caro por precisar pagar fretes que encarecem os preços dessas hortaliças. Em momentos de problemas climáticos, como é o caso atual, esses preços ficam ainda mais altos pela escassez dos produtos no mercado”, explica.

Segundo o responsável pela Diretoria de Abastecimento e Mercado, da Ceasa-MS (Centrais de Abastecimento de Mato Grosso do Sul), Fernando Be-



gena, o que pode salvar essa falta de produto no mercado é que a maioria do que é consumido no Estado vem de fora.

“Hoje, 90% do que é consumido em Mato Grosso do Sul, vem de fora. Porque, se de repente, ocorre uma geada em Mato Grosso do Sul, o pessoal traz de São Paulo, recorrem a Minas Gerais, Paraná. Hoje, a Ceasa negocia com 18 estados, mais o Distrito Federal, e ainda produtos que

vêm do exterior”, destaca.

Para a Famasul (Federação da Agricultura e Pecuária de Mato Grosso do Sul), a preocupação está no plantio do milho.

“Com as temperaturas em baixa no MS e possíveis manifestações de geadas em algumas regiões do Estado, a safra de milho pode ser comprometida com queda de produtividade. Esse fator contribui para a diminuição da quantidade de milho ofertada no mercado interno e



Frio intenso preocupa produtores rurais de Mato Grosso do Sul

Em momentos de problemas climáticos, esses preços ficam ainda mais altos pela escassez dos produtos no mercado

Enrique Duarte Romero, professor do Curso de Ciências Econômicas da UFGD

consequentemente a tendência é de aumento de preços, podendo chegar ao consumidor final”, avaliou o analista de Economia do Sistema Famasul, Jean Américo.

Outros fatores

Além de fatores climáticos, a inflação também pesa no preço. Conforme informações do IBGE (Instituto Brasileiro de Geografia e Estatística), nos últimos 12 meses, o acumulado do IPCA (Índice Nacional de Preços ao Consumidor Amplo), em Campo Grande, foi de 12,85%.

O tomate teve o maior acúmulo em um ano, de 177,64%. Em seguida está o repolho (176,34%); legumes em geral (89,63%); batata (82,27%) e melancia (66,2%).

Ainda de acordo com o professor da UFGD, os preços dos combustíveis dispararam desde o início da guerra entre a Rússia e Ucrânia. O que elevou ainda mais os preços.

“Toda a cadeia de alimentos se encarece, o que dificulta o orçamento das famílias brasileiras e sul-mato-grossenses. A valorização do dólar perante a nossa moeda, o real, também

influencia negativamente nos custos de produção”, conclui o economista Romero.

Impacto

Os produtores rurais de Mato Grosso do Sul, estão sendo ameaçados pela baixa temperatura, desde o início desta semana. Isso porque o frio intenso e as geadas podem culminar na queda da produção. Segundo o meteorologista Natálio Abrahão, ontem (19) as temperaturas registraram entre 2,6°C em Camapuã – com geada e sensação térmica de 0°C – e 10,2°C em Iguatemi. Campo Grande teve 6,1°C, com sensação térmica de 3°C.

O presidente da Aprosoja (Associação dos Produtores de Soja de Mato Grosso do Sul), André Dobashi, informou que, diante deste cenário, a equipe já está avaliando e verificando o nível de impacto dos prejuízos.

Produção

Safrá de café 2022 pode chegar a 53,4 milhões de sacas

Agência Brasil

A estimativa da Conab (Companhia Nacional de Abastecimento) para a produção de café é de 53,4 milhões de sacas, na safra deste ano. O volume representa acréscimo de cerca de 5,7 milhões de sacas em relação ao ciclo anterior. Se comparada com a colheita de 2020, último ano de bialidade positiva, a produção esperada para este ano é 15,3% inferior, o que representa 9,65 milhões de sacas. O ciclo bial é uma característica da cultura e consiste na alternância de um ano com grande florada seguido por outro com florada menos intensa.

“A recuperação é limitada, uma vez que a estiagem e as geadas ocorridas ainda no ano passado, principalmente em Minas Gerais, no Paraná e em São Paulo, debilitaram as plantas, influenciando no desempenho produtivo das lavouras de café”, diz o presidente da Conab, Guilherme Ribeiro, em nota.

Café arábica

De acordo com a companhia, o café do tipo arábica é aquele

que mais deve ser influenciado pelo clima adverso, pois a sua concentração ocorre nas regiões mais impactadas pelas baixas temperaturas e pela escassez hídrica. Mas a expectativa ainda é de recuperação na produção em relação à safra passada, podendo chegar a 35,7 milhões de sacas do produto beneficiado. “Porém, era esperado um potencial produtivo maior, por se tratar de um ciclo de bialidade positiva. Se comparado com a safra 2020, a sinalização é de diminuição de 23,6% do volume total estimado”, acrescenta a Conab.

Segundo a companhia, para a produtividade média, o último ano de bialidade positiva alcançou cerca de 32,21 sacas por hectare para o mesmo café arábica. Já na atual safra, a estimativa é de um rendimento médio de 24,6 sacas por hectare. Minas Gerais continua como o maior produtor de café do Brasil com 24,7 milhões de sacas produzidas, destas 24,4 milhões são de arábica.

Café conilon

Em movimento oposto ao



Valter Campanato/Agência Brasil

O volume representa acréscimo de cerca de 5,7 milhões de sacas em relação ao ciclo anterior

arábica, a produção de café conilon deve atingir novo recorde, com colheita de 17,7 milhões de sacas beneficiadas – um aumento de 8,7% em relação à safra anterior, puxado pelo incremento de produtividade que tem sido recorrente a cada ano.

No Espírito Santo, principal estado produtor de conilon, a produção tende a ultrapassar as 12 milhões de sacas. “Não houve registro de extremos climáticos no estado capixaba. Pelo contrário, o volume de chuvas e as temperaturas foram favoráveis para a cultura. O mesmo cenário foi verificado na Bahia. Em Rondônia, além das boas condições climáticas, os produtores seguem investindo em melhorias nos pacotes tecnológicos. Já os estados de Mato Grosso e Amazonas apresentam grande potencial para ampliar a produtividade e consequentemente a produção”, ressalta o diretor de Informações Agropecuárias e Políticas Agrícolas da Conab, Sérgio De Zen, em nota.

Área

Segundo o levantamento da Conab, a área destinada para o café está estimada em 2,2 milhões de hectares, aumento de 1,9% em relação a 2021. A elevação é esperada tanto para o espaço destinado para as plantas em formação como para aquelas em produção. Para a área em formação, que contempla plantios novos e áreas esqueletadas ou recepadas, a Conab estima cerca de 401,2 mil hectares, enquanto as lavouras em produção devem se estender por 1,84 milhão de hectares, alta de 2,5% e 1,8% respectivamente.

Mercado externo

Nos quatro primeiros meses deste ano, o Brasil exportou 14,1 milhões de sacas de 60 quilos de café. O volume é 10,8% menor do que o exportado em igual período do ano passado, resultado influenciado pela queda na produção de café em 2021 e redução dos estoques internos nos primeiros meses de 2022.

Prosolo

Mais 11 municípios recebem equipamentos agrícolas

Mais 11 municípios de Mato Grosso do Sul receberam equipamentos agrícolas, ontem (19). Foram entregues dez caminhões-caçamba e uma pá carregadeira. Com isso, o governo do Estado completa 1.748 equipamentos entregues.

Os municípios contemplados, desta vez, foram Anastácio, Aquidauana, Anaurilândia, Bela Vista, Bodoquena, Corguinho, Tacuru, Sidrolândia, Paranhos, Água Clara e Nova Alvorada do Sul.

A previsão é de que até 31 de dezembro sejam entregues 3.800 máquinas, com investimento total de R\$ 1,2 bilhão. As ações fazem parte do Prosolo (Plano Estadual de Manejo e Conservação de Solo e Água).

“Isso é fruto dessa parceria que leva desenvolvimento, me-

lhorias para as rodovias, ajuda a agricultura familiar, fortalece a geração de empregos e renda dos municípios porque ajuda a melhorar o ir e vir, a produção, principalmente do pequeno produtor”, destacou o governador Reinaldo Azambuja.

O secretário Jaime Verruck (Semagro) explicou que o programa tem um viés ambiental.

“Nós estamos dando prosseguimento ao programa Prosolo. Ele foi constituído como um grande programa. Nós estamos vendo aqui só uma parte. Dentro do Prosolo, já fizemos uma interferência direta em termos de conservação de solo em mais de 40 mil hectares e intervenção em parceria em mais de 70 mil hectares. O objetivo é proteger os nossos mananciais, o nosso solo”, concluiu.



Até o fim do ano, Governo do Estado quer entregar 3,8 mil máquinas

Bruno Rezende

Prazo prorrogado

Produtores rurais e agricultores familiares ganham mais tempo para negociar dívidas com a União adquiridas durante a pandemia

Sílvia Ferreira

Produtores rurais e agricultores familiares que tenham dívidas em razão do não paga-

mento das parcelas de crédito rural, ou do Fundo de Terras e da Reforma Agrária, tiveram o prazo prorrogado para negociar o valor da dívida com a

União, até 30 de junho de 2022, às 19h (horário de Brasília).

O prazo extra deve permitir que produtores rurais e agricultores familiares analisem mais

detalhadamente as modalidades previstas na legislação, para regularizar a situação fiscal com condições diferenciadas e com bons descontos de multa, juros

e encargos. Para aderir é preciso acessar o portal Regularize.

A Transação Excepcional é destinada aos débitos considerados pela PGFN como de difícil

recuperação ou irrecuperáveis, e leva em consideração os impactos econômicos e financeiros sofridos pelo contribuinte em razão da pandemia do coronavírus.

Benefício

Sancionada MP que torna Auxílio Brasil permanente

Luciano Nascimento
Agência Brasil

O presidente da República, Jair Bolsonaro, sancionou a medida provisória que torna o Auxílio Brasil de R\$ 400 um benefício permanente. A sanção foi publicada ontem (19) no Diário Oficial da União. A proposta inicial do governo federal previa que esse valor valesse apenas até dezembro de 2022. Os parlamentares, no entanto, decidiram tornar o valor permanente, e o texto aprovado pelo Senado, no último dia 4, já tornava o piso de R\$ 400 permanente com a inclusão de uma espécie de complemento ao valor do Auxílio Brasil. Antes, o benefício tinha o tiquete médio de R\$ 224.

O Auxílio Brasil foi o programa social criado pelo governo em substituição ao Bolsa Família, criado em 2003.

De acordo com a Secretaria-Geral da Presidência da República, o governo gasta cerca de R\$ 47,5 bilhões anuais só com o volume regular do Auxílio Brasil. A estimativa é que o governo precise desembolsar outros R\$ 41 bilhões por ano

para bancar o valor complementar ao benefício.

“A sanção presidencial é importante para efetivar o Programa Auxílio Brasil, tornando-o perene à sociedade, mitigando o gargalo financeiro relativo aos mais necessitados”, disse a pasta.

O benefício extraordinário passa a fazer parte do conjunto de benefícios que compõem o Programa Auxílio Brasil. A secretaria informou que, para o cálculo total do benefício, serão somados os benefícios financeiros do Auxílio Brasil para famílias em situação de pobreza ou de extrema pobreza.

O projeto aprovado também aprovou uma limitação de 30% nos descontos do valor pago mensalmente às famílias que recebem o seguro defeso, nos casos em que houve pagamento indevido do Auxílio Brasil durante os seis primeiros meses (com o acúmulo dos dois benefícios).

O seguro defeso é pago ao pescador artesanal durante o período de três a cinco meses no qual ele não pode pescar para preservar as espécies na época reprodutiva.



Evento reuniu prefeito de Dourados, governador, secretário de Produção, e outras autoridades

Expansão

Núcleo Industrial de Dourados tem previsão de gerar 800 novos empregos

Investimento nas obras é de R\$ 73 milhões

Izabela Cavalcanti

A expansão do Núcleo Industrial de Dourados deve gerar 800 novos empregos. Com previsão de investimento de R\$ 73 milhões, foram assinadas as doações de terrenos para 13 indústrias localizadas no Núcleo.

A solenidade de entrega contou com a presença do governador do Estado, Reinaldo Azambuja; secretário de Produção, Meio Ambiente, Desen-

volvimento Econômico e Agricultura Familiar, Jaime Verruck; prefeito de Dourados, Alan Guedes; deputados estaduais e autoridades locais.

Atualmente, o empreendimento é responsável pela geração de 2.845 empregos diretos.

Entretanto, considerando os estabelecimentos instalados no Núcleo e ao redor, como posto de gasolina, restaurantes, entre outros, estima-se que seja responsável pela geração de 4,5 mil postos de trabalho.

De acordo com o titular da Semagro, Jaime Verruck, a expansão é de uma área de 89,71 hectares, devidamente reintegrada ao Estado por meio de ação judicial.

O projeto contempla o lo-

teamento de 154 terrenos, em dimensões que variam de 1.225 m² a 8.452 m².

Nesta nova fase, também podem ser utilizados recursos do Pró-Desenvolve (Fundo de Apoio à Industrialização), que é administrado pela Semagro.

Na visão de Reinaldo Azambuja, a intenção é trocar postos por empregos.

“Nossa política é de trocar impostos por empregos e assim levar a industrialização para o Estado”, destacou.

Ainda segundo Azambuja, serão gastos R\$ 7 milhões para qualificar a infraestrutura dessa nova área.

Projeto antigo

O processo de melhoria co-

meçou em 2016, com obras de pavimentação asfáltica, drenagem de águas pluviais e iluminação. O valor investido para isso foi de R\$ 11 milhões, com a obra executada pela Agesul.

Conforme explica Verruck, as obras fazem parte de uma ação estratégica fundamental para dar competitividade ao município, além de atrair mais indústrias.

“O Núcleo conta com empresas exportadoras, como a BRF. As obras são fundamentais para que as empresas possam receber missões internacionais de inspeção. No Núcleo, encontram-se grandes indústrias do Estado, como Bunge, BRF, Agroindustrial São Francisco e Território do Couro”, concluiu.

LOTÉRIAS

Lotofácil (Nº2525)

04|06|10|11|12
13|16|17|18|19
20|21|23|24|25

Quina (Nº5857)

06|14|39|68|72

Dia de Sorte (Nº606)

03|07|13|14|16|17|31

Mês da Sorte: Janeiro

Dupla Sena (Nº2368)

1º Sorteio
02|03|17|31|33|46

2º Sorteio
11|16|22|38|40|43

Timemania (Nº1785)

02|06|27|40|63|68|78

Time do Ferroviário - CE

Rateio

Mega Sena

(Sorteio realizado 18/05/2022) (Concurso nº 2482)

01|32|35|44|45|57

Faixa de premiação Número de ganhadores Valor do prêmio (R\$)

Sena 0 0,00

Quina 52 82.539,97

Quadra 5.101 1.202,02

ESTIMATIVA PARA O PRÓXIMO CONCURSO - R\$ 53.000.000,00

Lotofácil

(Sorteio realizado 18/05/2022) (Concurso nº 2524)

01|02|03|05|06
07|12|14|15|16
19|20|23|24|25

Faixa de premiação Número de ganhadores Valor do prêmio (R\$)

15 acertos 1 1.370.463,72

14 acertos 297 1.382,18

13 acertos 10736 25,00

12 acertos 115470 10,00

11 acertos 619076 5,00

ESTIMATIVA PARA O PRÓXIMO CONCURSO - R\$ 1.500.000,00

LOTOMANIA

(Concurso nº2314) (Sorteio realizado 18/05/2022)

02|03|14|19|28
34|42|44|45|47
48|56|60|63|64
75|81|82|95|98

Faixa de premiação Número de ganhadores Valor do prêmio (R\$)

20 acertos 0 0,00

19 acertos 5 54.591,41

18 acertos 80 2.132,48

17 acertos 788 216,49

16 acertos 4601 37,07

15 acertos 20324 8,39

ESTIMATIVA PARA O PRÓXIMO CONCURSO - R\$ 7.000.000,00

Quina

(Sorteio realizado 18/05/2022) (Concurso nº5856)

12|38|47|56|66

Faixa de premiação Número de ganhadores Valor do prêmio (R\$)

Quina 0 0,00

Quadra 78 7.456,35

Terno 6.937 79,84

Duque 178.809 3,09

ESTIMATIVA PARA O PRÓXIMO CONCURSO - R\$ 14.000.000,00

*Textos e números atualizados nesta tabela não são de responsabilidade do jornal O Estado.

Confirme seus números da loteria direto no site da caixa. (Aqui não é o site oficial da caixa e pode ocorrer erros)

Fonte: <https://loterias.caixa.gov.br/>

Queda na temperatura

Preço de edredom varia mais de 1.000% em Campo Grande

Cobertores e edredons vendidos em Campo Grande têm variação de 1.384% no preço, segundo pesquisa feita pela Procon de Campo Grande. Esse percentual foi encontrado no preço do edredom de solteiro, ficando entre R\$ 59,99, na Havan, e R\$ 890, na MMartan.

O edredom de casal teve a segunda maior variação, de 888%. O menor preço de R\$ 79,99, na Havan, e o maior de R\$ 790, também na MMartan. Já o edredom tamanho queen teve diferença de até 788%, com o item sendo vendido de R\$ 179, na Pernambucanas, a R\$ 1.590, na MMartan.

De acordo com o subsecretário da Procon de Campo Grande, Cleiton Thiago, com a aproximação da frente fria, é importante que o consumidor faça pesquisa de preços.

“Há vários fatores que podem influenciar no preço do produto, como cores e materiais de produção, as

quais não foram levadas em consideração nessa pesquisa. Mas, com a chegada da frente fria, é bom que o consumidor faça pesquisa de preços nos comércios, pois poderá encontrar possíveis promoções, além de descontos com pagamentos à vista”, orientou.

Cobertores

Ainda conforme a pesquisa, os cobertores tiveram menor diferença de preços, se comparados aos edredons.

Destaca-se a variação de 760% no cobertor de solteiro, sendo encontrado de R\$ 49,90, na Avenida, e maior preço de R\$ 429, na MMartan. A segunda maior variação de cobertores foi de 513% no modelo queen, ficando entre R\$ 69,99, no Carrefour, e R\$ 429, na loja MMartan.

Já os cobertores modelo casal tiveram diferença de 300%. Na Havan estão a R\$ 49,99, na Artex R\$ 199,90. (IC)

Agronegócio

Sicredi leva palestra com nomes renomados para Showtec 2022

Willian Leite

A cooperativa Sicredi vai realizar um ciclo de palestras sobre visibilidade econômica e sustentável da utilização do controle biológico nas lavouras. O encontro acontece na Showtec 2022, maior evento agro de Mato Grosso do Sul, entre 25 e 27 de maio, em Maracaju, na sede da Fundação MS.

Para o diretor-executivo do Sicredi, Adauto Valente, a iniciativa de oferecer conhecimento ao associado e também a todos que visitarem o estande, após dois anos sem ter o evento, é uma oportunidade única de atualização técnica.

“Este ano o Sicredi completa 120 de atuação. Nossa intenção na feira é a de contar nossa história e mostrar essa contribuição para a sociedade local e também disponibilizando um espaço para conversa, des-canso e toda uma equipe a

postos para recepcionar o público da melhor forma”, ressaltou o diretor-executivo.

Comemorando o retorno dos eventos após a pandemia, a cooperativa levará para a edição 2022 da Showtec diversas atividades, entre elas novas linhas de crédito especiais para associados.

O ciclo de palestras ocorrerá, no estande da Sicredi Pantanal MS, nos três dias da feira. A primeira no dia 25, às 14h; no dia 26, às 9h e às 14h; e no dia 27 de maio, às 9h, com os especialistas Samir Oliveira Kassab e Rodrigo Keiti Arakava.

“Estamos bem motivados com o retorno dos eventos e queremos proporcionar ao associado e a comunidade rural, conhecimento, compartilhamento de informações, bons momentos de descontração e bons negócios”, completou o diretor-executivo, Adauto Valente.

Cotações

Moedas

DÓLAR	Compra	Venda	Var(%)
Dólar Comercial	R\$ 4,915	R\$ 4,917	-1,26
Dólar Turismo	R\$ 4,99	R\$ 5,093	-1,73
Euro	R\$ 5,183	R\$ 5,185	-0,4989
Libra Esterlina	R\$ 6,147	R\$ 6,148	-0,3081

Fonte: Infomoney

Investimentos

OURO (BM&F): R\$ 291,42

IBOVESPA (SP): 107.005,22 +758,07 (0,71%) ↑

Indicadores Agropecuários

@Boi Gordo (rastreado)	R\$ 292,50
@Vaca Gorda (rastreada)	R\$ 273,00
Frango Congelado	R\$ 7,98
Frango Refrigerado	R\$ 7,98
Suínos Carcaça Especial (kg)	R\$ 9,50
Soja - Mercado Físico (sc 60kg)	R\$ 177,00
Milho - Mercado Físico (sc 60 kg)	R\$ 74,00

*Atualizado: 22/04

Fonte: noticiasagricolas.com.br

Poupança	TR diária (%)
18/05	0,3575
19/05	0,3575
20/05	0,3575
21/05	0,3575
22/05	0,3575
23/05	0,3575
24/05	0,3575

Indexadores Financeiros

UFERMS (CG)	Dezembro	Janeiro	Variação
Valor em R\$	35,49	36,43	-
IPC (CG)	Novembro	Dezembro	Acum. Ano
Percentual de aumento	0,59%	1,54%	-
IPC-DI (FGV)	Novembro	Dezembro	Acum. Ano
Variação (%)	0,94%	1,07%	-
IPC (FIPE)	Novembro	Dezembro	Acum. Ano
Variação (%)	1,03%	0,79%	-
INCC-DI (FGV)	Novembro	Dezembro	Acum. Ano
Variação (%)	8,28%	8,81%	-
IGP-DI (FGV)	Novembro	Dezembro	Acum. Ano
Variação (%)	2,64%	0,76%	-
IGP-M (FGV)	Novembro	Dezembro	Acum. Ano
Variação (%)	3,28%	0,96%	-
INPC (IBGE)	Outubro	Novembro	Acum. Ano
Variação (%)	0,89%	0,95%	-
IPCA (IBGE)	Outubro	Novembro	Acum. Ano
Variação (%)	-0,86%	0,89%	-
TR Mensal (Bacen)	Dezembro	Janeiro	Acum. Ano
Variação (%)	0,0000	0,0000	0,0000%
TJLP	Janeiro	Março	Acum. Ano
Valor mensal (%)	4,39%	4,39%	-
UAM - MS	Dezembro	Janeiro	Variação
Valor em R\$	4,8503	4,9783	-
Taxa SELIC	Novembro	Dezembro	Acum. Ano
Variação (%)	0,1573%	0,1730%	-
CUB (Sinduscon)	Outubro	Novembro	Acum. Ano
Variação no período (%)	1,47%	1,14%	-
POUPANÇA	Novembro	Dezembro	Variação
Variação (%)	0,5000%	0,5000%	00000

Previdência Social

- Salário de benefício mínimo: R\$ 1.212,00
- Salário de benefício máximo: R\$ 7.087,12
- Renda mensal vitalícia: R\$ 1.212,00.
- Salário família por filho de até 14 anos: R\$ 56,47 para o segurado com remuneração mensal não superior a R\$ 1.655,98.
- Benefícios a idosos e portadores de deficiência: R\$ 1.212,00.

Atendendo ao art. 28 da Reforma da Previdência, foi publicada a Portaria Interministerial MTA/ME Nº 12, a qual estabeleceu as faixas de salário de contribuição e respectivos percentuais da tabela de INSS, válida a partir de 17 de janeiro de 2022, conforme abaixo:

Salário de Contribuição (R\$)	Alíquota INSS	Alíquota Efetiva
até R\$ 1.212,00	7,5%	7,5%
de R\$ 1.212,01 até R\$ 2.427,35	9%	7,5% a 8,25%
de R\$ 2.427,36 até R\$ 3.641,03	12%	8,25% a 9,5%
de R\$ 3.641,04 até R\$ 7.087,22	14%	9,5% a 11,68%

Nota: Embora a tabela apresente percentuais que variam de 7,5% a 14%, considerando o desconto progressivo, a ALÍQUOTA EFETIVA de desconto não irá ultrapassar os 11,68%.

Imposto de Renda Retido na Fonte

Descontos	Alíquota (%)	A deduzir (R\$)
Base de Cálculo Mensal (R\$)		
Até R\$ 1.903,98	Isento	
De R\$ 1.903,99 a R\$ 2.826,65	7,5%	R\$ 142,80
De R\$ 2.826,66 a R\$ 3.751,05	15%	R\$ 354,80
De R\$ 3.751,06 a R\$ 4.664,68	22,50%	R\$ 636,13
Acima de R\$ 4.664,68	27,50%	R\$ 869,36

Deduções da Declaração Anual

1) O desconto por dependente é de R\$ 189,59.

Tempo

NO ESTADO

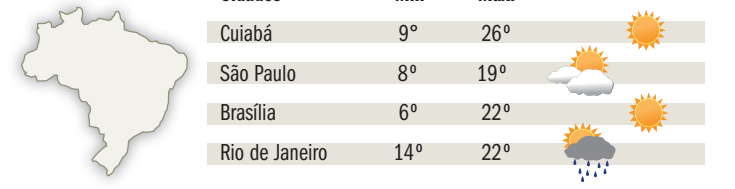


Cidades	Min.	Máx.
Campo Grande	6°	20°
Dourados	5°	21°
Corumbá	10°	24°
Maracaju	5°	22°
Ponta Porã	5°	16°
Três Lagoas	9°	23°
Mundo Novo	6°	22°

CAMPO GRANDE
Sol o dia todo sem nuvens no céu. Noite de tempo aberto ainda sem nuvens.

Umidade relativa do ar
mín.: 35% máx.: 86%

NO BRASIL



Fonte: climatempo.com.br

Com emoção

Santos tem três vitórias nos minutos finais na Sul-Americana

Gazeta Press

O Santos tem se acostumado a viver altas emoções nesta edição da Sul-Americana. Na quarta-feira (18), o Peixe voltou a vencer uma partida já nos minutos finais. Desta vez, o rival foi o Unión La Calera, do Chile, em jogo que terminou em 1 a 0, válido pela quinta rodada da fase de grupos da competição.

Esta já é a terceira vez que o time passa pela situação neste ano, no torneio continental. Antes, a equipe havia batido duas vezes a Universidad Católica de Quito, do Equador, da mesma forma.

A primeira delas aconteceu na Vila Belmiro. Após abrir o placar e sofrer a virada contra os equatorianos, o clube alvinegro empatou com Léo Baptista e virou o duelo com gol do atacante Bryan Angulo, de cabeça, já aos 40 minutos da segunda etapa.

Em seguida, o Peixe repetiu a dose contra o mesmo adversário, mas fora de casa. Os comandados de Fabián Bustos saíram vitoriosos por 1 a 0, com belo gol do jovem Rwan, aos 46 minutos do segundo tempo.

Anteontem, o roteiro foi bastante parecido. Novamente, o Peixe empatava sem gols, desta vez com o La Calera, em casa, mas o Menino da Vila Lucas Barbosa marcou aos 57 minutos e deu o triunfo ao time paulista.

O resultado positivo encaminhou a classificação do Santos à próxima fase da Sul-Americana. A equipe abriu dois pontos de vantagem sobre os chilenos na ponta do Grupo C, e pode garantir a vaga com uma vitória simples na última rodada contra o Banfield, da Argentina, em casa.

Agora, o time alvinegro se prepara para o confronto contra o Ceará, pela sétima rodada do Campeonato Brasileiro. O jogo acontece amanhã, às 17h30 (de MS), na Arena Barueri. Até o momento, pelo menos 15 mil ingressos já foram vendidos.

Discrição é a marca do 'novo Palmeiras' no mercado

Futebol nacional

Diego Iwata Lima
UOL/Folhapress

Na avaliação do Palmeiras, o silêncio foi o que garantiu o sucesso na contratação do centroavante uruguaio Miguel Merentiel, 26 anos, anunciada na quarta-feira (18). Ciente da imagem que o clube desperta no mercado sul-americano – bem posicionado financeiramente, com orçamento generoso para gastar –, a diretoria alviverde tem procurado manter suas investidas de modo discreto.

Ainda mais depois de algumas negociações frustradas nos últimos meses. Para fechar com Merentiel, essa discrição teve a reciprocidade dos empresários do jogador e da diretoria do Defesa y Justicia (ARG), seu ex-clube.

Marcelo Tejera, agente do uruguaio, chegou a São Paulo para tratar da transação há aproximadamente uma semana. O jogador, é claro, estava no radar do clube há mais tempo, amparado pelas análises de seus especialistas. Segundo fontes do clube ou-

vidas pelo UOL Esporte, as conversas tiveram início há cerca de 20 dias.

Essas fontes do departamento de futebol também afirmam que se surpreenderam com o valor pedido pelos representantes do jogador, considerado baixo: US\$ 1,5 milhão (R\$ 7,5 milhões aproximadamente) por 80% dos direitos econômicos.

Merentiel desembarcou na capital paulista na madrugada de segunda para terça-feira, dia em que fez os exames médicos na Academia de Futebol, sem que tal informação vazasse minimamente, o que é encarado internamente como uma conquista.

A contratação também é avaliada como uma vitória do modelo Anderson Barros de negociar. Figura avessa aos holofotes, o diretor de futebol foi quem conduziu as tratativas na Academia.

A escolha pelo nome também seguiu o *modus operandi* idealizado pelo diretor, que primeiro, juntamente com o departamento de análise, identifica características que

se encaixem no que o clube deseja. Depois, leva os nomes para o conhecimento e aprovação de Abel Ferreira e sua comissão técnica. Para só então abrir conversas, com o alvo já definido.

Foi o que aconteceu nos casos do volante Jailson e do zagueiro Murilo. O defensor, que veio do Lokomotiv (RUS) por R\$ 14 milhões (80% dos direitos), aliás, já teve até sondagens para retornar ao futebol europeu, mas não tem qualquer chance de ser liberado pelo Verdão.

Pré-temporada

Apesar de só poder entrar em campo a partir de 18 de julho, na abertura da janela de transferências, Merentiel é esperado na Academia de Futebol para o início dos trabalhos já em junho.

Assim como fez com Dudu no ano passado, o Palmeiras vai poder aclimatar o seu futuro camisa 9 com mais de um mês de pré-temporada, muito embora a situação do uruguaio seja bem diferente da de Dudu.

Ao contrário do camisa 7,

que vinha de um tempo longo parado depois de atuar em um campeonato já tecnicamente fraco, como é a liga do Catar; de seu ex-clube Al Duhail, Merentiel vinha em plena atividade na Superliga Argentina e na Copa Sul-Americana.

Segundo duas fontes, Abel Ferreira ficou satisfeito com a chegada do jogador. Conforme declarou na entrevista coletiva, após a vitória por 1 a 0 sobre o Emelec (EQU), pela Libertadores, Merentiel vem preencher parte da lacuna deixada com as saídas de Luiz Adriano, Deyverson e Willian Bigode.

A avaliação da comissão técnica e da diretoria é de que Merentiel tem estilo semelhante ao de Rony –veloz, que ataca os espaços em profundidade. Mas, ao contrário do camisa 10, o uruguaio é de fato um centroavante, e a expectativa é de que ele possa aumentar a eficiência do ataque palmeirense em conclusões ao gol. Afinal, mesmo que já tenha declarado amar Rony, Abel também sempre lembra em coletivas o fato de se tratar de um ponta improvisado como homem de referência.

Merentiel, contratado junto ao Defesa y Justicia-ARG, na Academia de Futebol, na quarta-feira

Busca por atacantes continua

Embora deva mesmo vestir a camisa 9, Merentiel não encerra a busca do time por um centroavante de renome. Mas jogadores como Castellanos, do NY City FC, e Alario, do Leverkusen, por exemplo, que já tiveram investidas do clube, estão cada vez mais distantes.

Entre outras razões, como o desejo de ambos de jogar na Europa, pelo fato de as negociações terem se tornado extremamente públicas, o que encarece e dificulta as tratativas. Foi, por exemplo, o que aconteceu também com o atacante João Pedro, do Al Wahda (EAU).

Anderson Barros chegou a telefonar para o atleta, algo que evita ao máximo fazer, para tentar desenrolar a questão, tamanho era o interesse do clube em sua contratação. Mas tanto o dirigente quanto o Palmeiras ficaram muito descontentes com o fato de os agentes do jogador terem revelado no mercado que conversavam com o Alvinegro.

Novos nomes podem, sim, aparecer na pauta do Palmeiras. Mas, preferencialmente, para o clube, no mais completo silêncio.

Catar 2022

Fifa/Divulgação

De auxiliar, Neuza Back será uma das seis mulheres a atuar pela primeira vez na arbitragem do Mundial de futebol masculino



Raphael Claus e Wilton Sampaio vão apitar na Copa do Mundo

O Comitê de Arbitragem da Fifa anunciou ontem (19) os árbitros e assistentes selecionados para a Copa do Mundo do Catar. Raphael Claus e Wilton Pereira Sampaio foram os juizes brasileiros escolhidos.

Ao todo, 36 juizes, 69 auxiliares e 24 árbitros de vídeo acabaram selecionados. Os assistentes brasileiros na Copa deste ano serão Bruno Boschilia, Bruno Pires, Danilo Simon e Rodrigo Figueiredo. Nenhum árbitro de vídeo brasileiro foi escolhido.

“Como sempre, o critério que usamos é ‘qualidade em primeiro lugar’, e os árbitros selecionados representam o mais alto nível de arbitragem em todo o mundo”, disse o presidente do Comitê de Ar-

bitragem da Fifa, Pierluigi Collina.

Pela primeira vez, a Copa terá três árbitras e três auxiliares mulheres, entre elas a assistente brasileira Neuza Back, que se junta às árbitras Stéphanie Frappart (França), Salima Mukansanga (Ruanda) e Yoshimi Yamashita (Japão), além das auxiliares Karen Díaz Medina (México) e Kathryn Nesbitt (Estados Unidos).

“Dessa forma, enfatizamos que é a qualidade que conta para nós e não o gênero. Espero que, no futuro, a seleção de árbitras femininas de elite para importantes competições masculinas seja percebida como algo normal e não mais sensacional. Elas merecem estar na Copa do Mundo,

porque constantemente atuam em um nível muito alto, e esse é o fator importante para nós”, acrescentou Collina.

Segundo a Fifa, os árbitros selecionados participarão de vários seminários (em Assunção, Madri e Doha), revisando e analisando vídeos de situações reais de partidas e participando de sessões práticas de treinamento com jogadores, que serão filmadas para permitir que os participantes recebam feedback dos instrutores. Outros árbitros sul-americanos selecionados foram Andrés Matonte (Uruguai), Kevin Ortega (Peru), Fernando Rapallini (Argentina), Facundo Tello (Argentina) e Jesus Valenzuela (Venezuela). (UOL/Folhapress)

AUTORIZADA

SANTANA ELETRO

Rua Alexandre Fleming, 275 - Vila Bandeirante - Campo Grande/MS

Engenharia • Câmeras de Segurança • PABX

REDES: Elétrica, Computadores e Telefônica

☎ 3047-8000 📞 99283-2992

SOLUÇÕES INTELBRAS

TELEFONIA
PABX

SEGURANÇA
ELETRÔNICA

NOBREAKS E
BATERIAS

EQUIPAMENTOS DE SEGURANÇA, TELEFONIA, INTERNET E ENERGIA

Panorama Esportivo

Sorteio na Libertadores é marcado para dia 27

Conmebol definiu ainda na quarta-feira a data do sorteio das oitavas de final das Copas Libertadores e Sul-Americana. O evento está marcado para o meio-dia (de MS) da próxima sexta-feira (27), um dia depois da última rodada da fase de grupos das competições. Antes da rodada de quinta-feira, a Libertadores contava com quatro equipes já classificadas às oitavas de final: os brasileiros Palmeiras e Flamengo e os argentinos Talleres e Estudiantes. Já na Sul-Americana, ainda não havia times garantidos na próxima fase. O São Paulo pode assegurar a vaga antes mesmo de entrar em campo na rodada e, além do time paulista, o Ceará também tem chances de avançar de maneira antecipada. (Gazeta Press)

Anelotti despista sobre Mbappé no Real

Com a decisão da Liga dos Campeões à vista, a possível contratação do astro Kylian Mbappé tem movimentado o ambiente do Real Madrid nesta semana. Em entrevista coletiva ontem, o técnico Carlo Ancelotti despistou sobre o tema. “Eu não estou pensando sobre Mbappé. Nosso único foco é a final da Liga dos Campeões. E pronto. Nós estamos focados em ganhar a 14ª e nada além disso”, afirmou o treinador. A decisão da Champions League entre Real Madrid e Liverpool acontece no dia 28 de maio, às 15h (de MS), no Stade de France, em Paris. Antes, os espanhóis encerram sua participação no Campeonato Espanhol, encarando o Real Betis, pela última rodada do torneio, às 15h desta sexta-feira. (Gazeta Press)

Brasileiro encara etapa de Supersport 300

O Mundial de Supersport 300 volta a Estoril, após ficar ausente do calendário em 2021 e fechar a temporada de 2020. Para o time brasileiro será uma rodada de estreia neste circuito, já que o único piloto a ter disputado corridas por lá foi Ton Kawakami, que atualmente se recupera de uma cirurgia na mão direita após queda em Assen. Humberto Maier, o “Turquinho”, dá sequência ao programa de aperfeiçoamento no campeonato, já que é sua primeira temporada após disputar a Copa europeia de R3 em 2021. O piloto de apenas 16 anos segue em busca de melhorar suas marcas, como a ótima classificação em 10º na Superpole em Assen e marcar seu primeiro ponto em 15º na corrida 2. A programação em Portugal será amanhã, às 7h40 (de MS), e no dia seguinte, às 10h15. (Com assessoria)

Veja na TV

Às 22h, Escalada Esportiva: etapa de Salt Lake City (corrida final) 2022 IFSC, no SporTV2, Band, YouTube e Twitch



Dimitris Tosisidis/IFSC

5h30 Automobilismo Fórmula 2: GP da Espanha (treino livre) - Bandsports	17h30 Futsal LNF: Marechal Rondon x Carlos Barbosa - NSports
8h Fórmula 1 GP da Espanha (treino livre 1) - Bandsports	18h Futebol Brasileiro Série B: Brusque x Tombense - SporTV e Premiere
9h30 Automobilismo Fórmula 3: GP da Espanha (treino classificatório) - Bandsports	18h30 Basquete LBF: Sport x Araraquara - NSports
11h Fórmula 1 GP da Espanha (treino livre 2) - Bandsports	20h Hóquei NHL: Carolina Hurricanes x New York Rangers - ESPN2
12h Fórmula Indy 500 Milhas de Indianápolis (treino 6) - Star+	20h30 Futebol Brasileiro Série B: Bahia x Ponte Preta - SporTV e Premiere
12h30 Automobilismo Fórmula 2: GP da Espanha (treino classificatório) - Bandsports	NBA Mavericks x Warriors (finais da Conferência Oeste) - SporTV2, Band, YouTube e Twitch Automobilismo Nascar Truck Series: etapa do Texas - Bandsports
13h Automobilismo W Series: etapa de Barcelona (treino oficial) - SporTV3	21h Boxe Felipe Romero x Jose Uzcategui - ESPN4
14h Golfe PGA Championship 2022 (segunda rodada) - ESPN3	22h30 Hóquei NHL: Calgary Flames x Edmonton Oilers
15h Futebol Campeonato Espanhol: Real Madrid x Betis - Star+	Fonte: Esporteemidia.com



Gabriel Rodrigues no CT Paralímpico Brasileiro, em São Paulo, em pódio obtido há dois meses

Renan Casali/CBDV

Judô adulto BR chama duas de MS

No mesmo período, a seleção adulta de judô vai se concentrar para a quinta etapa de preparação da temporada, a última antes do Grand Prix IBSA, agendado para o início de julho na capital paulista. Entre os 24 judocas, Michele Ferreira (até 70 kg), da Caminho Suave, e Benilce de Araújo Lourenço (até 57 kg), do Ismac, estão entre as 12 paratletas da lista feminina. Segundo a confederação, essa preparação vai acontecer entre o GP do Cazaquistão, que será nos próximos dias 28 e 29, e o GP de São Paulo, agendado para os dias 2 e 3 de julho. São campeonatos importantes porque valem pontos no ranking mundial, que serve como base posteriormente para a definição dos classificados para os Jogos Paralímpicos de Paris 2024.

Paratleta de Campo Grande é chamado para duas seleções

Talento de 14 anos foi convocado para treinamentos com as equipes de base no judô e do futebol de cegos

Luciano Shakihama

Gabriel Ferreira Rodrigues recebeu duas boas notícias na última semana. A primeira é a de que o sul-mato-grossense foi novamente convocado pela CBDV (Confederação Brasileira de Desportos de Deficientes Visuais) para treinamentos com a seleção de base de judô. Os treinos acontecerão em junho no CT Paralímpico de São Paulo, na capital paulista. O local também vai receber os treinos da seleção de base de futebol de cegos. A segunda é a de que o campo-grandense conseguiu entrar nesta lista. O paratleta do Ismac, de Campo Grande, conversou por meio de mensagens de texto com a reportagem. “O primeiro esporte a conhecer foi o judô em 2017 logo após que eu perdi a visão total. Um pouco depois ganhei uma bola com guizo e daí me despertou a vontade de

conhecer o futebol de cegos”, explica Gabriel, ao lembrar que iniciou nas modalidades antes dos 10 anos. No judô, peso até 60 kg, ele foi um dos seis atletas convocados no masculino. No feminino, das seis judocas, Mato Grosso do Sul terá duas representantes. Hellen Cordeiro Machado (até 57 kg) e Kelly Kethlyn Barros Victório (até 70 kg), também do Ismac. Gabriel comentou sobre a chamada dupla. “Já estive em uma convocação em janeiro do judô e a próxima é no fim de junho. Estou bastante ansioso e motivado”, disse. Ainda pelos tatames, o campo-grandense disputou sua última competição em março, em que voltou com a medalha de ouro em seu peso, na Copa Loterias Caixa, realizada em São Paulo, paralelamente ao Grand Prix.

Judô ou futebol?
Embora os resultados na

luta se destaquem, Gabriel admite uma queda pela bola com guizo. Questionado sobre se tivesse de escolher entre as duas modalidades, titubeia, mas não alivia na dúvida. “Essa é uma pergunta muito difícil, mas acho que prefiro futebol”, afirma o paratleta. O motivo? “Paixão brasileira”, acrescenta o sul-mato-grossense. Ao todo, serão 12 judocas e 13 jogadores reunidos no Centro de Treinamento. De acordo com a CBDV, a fase de treinos dá sequência ao projeto implementado este ano de trabalhar atletas jovens com comissões técnicas específicas para lapidá-los. Para o treinador/goleiro, do Ismac, Eric Montenegro, o jovem talento tem potencial para trilhar os dois caminhos. “Acredito que o Gabriel foi bem estimulado, e por isso ele poderá se dar bem em qualquer modalidade esportiva que

escolher. E acredito que ele consegue conciliar as duas modalidades neste momento, mesmo porque só vai ajuda-lo a desenvolver cada vez mais suas habilidades motoras”, disse um dos principais incentivadores do futebol de cegos no Estado, à reportagem, na quarta-feira (18). “Começamos a iniciação [com o Gabriel] no segundo semestre de 2018. Em 2019 foi mais intenso o treinamento, aliado ao judô. E voltou agora em 2022, por causa da pandemia”, explica Eric. Como o futebol de cego ainda engatinha em Mato Grosso do Sul – mesmo o país a ostentar a marca de ser o único medalhista de ouro em todas as edições de Paralimpíadas disputadas –, Gabriel, Eric e companhia terão bastantes desafios pela frente. O paratleta ainda espera participar por uma oportunidade de jogar em uma partida de verdade.

Surfe

Scooby fará intensivão e já projeta volta às competições

Marcello de Vico

UOL/Folhapress

Pedro Scooby não perdeu tempo após deixar a casa do “Big Brother Brasil” e, uma semana depois, já reencontrou o mar para fazer o que mais gosta: surfar. No início de maio, ele caiu na água em Portugal na companhia do surfista português Nie von Rupp, e os planos do ex-BBB agora giram em torno de sua volta às competições de ondas gigantes. O foco de Scooby é, a partir de agosto, pegar pesado e dar início a um “intensivão” em Nazaré para começar a se preparar para a temporada de ondas gigantes em Portugal, que acontece entre outubro e março. O surfista carioca ainda não definiu qual campeonato marcará a sua volta às competições. Uma possibilidade é a

disputa do Tudor Nazaré Tow Surfing Challenge, evento da WSL que tem a janela aberta a partir de 1º de novembro. Outra alternativa é de que ele volte aos campeonatos no Gigantes de Nazaré, evento promovido pela TV Globo, ainda sem data definida, uma vez que as provas acontecem de acordo com as condições das ondas – que começam a ficar realmente grandes a partir de outubro. Existe ainda outra possibilidade, mas essa no Brasil. Provavelmente em julho, o Gigantes tem planos para realizar uma etapa no Leblon, praia do Rio de Janeiro, e Scooby estará entre os convidados. “Está cheio de evento para acontecer. Agora é só treinar”, disse Scooby à reportagem durante o evento Red Bull Pool Clash, realizado na terça-feira (17) na Praia da Grama,



Red Bull/Divulgação

Surfista Pedro Scooby ganhou projeção nacional após participação em reality show

piscina de ondas artificiais localizada em Itupeva, interior de São Paulo. Durante o campeonato, que reúne as promessas do surfe brasileiro de diversas idades

e é comandado pelo agora surf coach Adriano de Souza, Pedro Scooby pegou algumas ondas na companhia do ex-companheiro de BBB Paulo André e do cantor L7nnon.

VIRALIZANDO NAS REDES

Méri Oliveira

Gabriel Vennícios Mendonça Fernandes, de 24 anos, é um digital influencer sul-mato-grossense que começou a ganhar destaque após começar a postar vídeos falando de peculiaridades do Estado, costumes e hábitos dos nativos de MS, entre outros assuntos. O conteúdo caiu nas graças do público e, dia após dia, o instagrammer e tiktoker ganha mais seguidores: na rede social de Zuckerberg são mais de 31 mil, ao passo que, na rede coreana, o número passa dos 350 mil, com mais de quatro milhões de curtidas.

“Comecei a fazer vídeos pro TikTok logo no dia 8 de fevereiro de 2021, o primeiro vídeo foi um do BBB, e fazia uma brincadeira que era basicamente, se os BBBs fossem de Campo Grande, onde eles estariam. Por exemplo, o Rodolfo e o Caio estariam no Bartholomeu, outros na Valley e outros na UFMS (Universidade Federal de Mato Grosso do Sul)... enfim, logo no primeiro vídeo já deu certo e viralizou, apareceu em algumas matérias, TV e páginas de humor. Eu era cantor na época,

mas a dupla ainda estava em fase inicial e, pelos vídeos serem algo que estava andando mais rápido na época, pois já estavam me procurando para fazer publicidade, decidi fazer apenas isso e largar a música”, conta.

“Ogavenn”, como é conhecido nas redes sociais, por causa do nome de usuário, conta que já se vê como digital influencer, mas que começa a se aventurar em outras áreas – embora prefira fazer mistério sobre isso – por considerar muito cedo, e afirma que, atualmente, cerca de 80% de seu tempo é voltado à produção de conteúdo e o restante, a projetos futuros, mas deixa escapar que, até dois meses atrás, vivia apenas de internet.

O influencer conta que outras coisas surgem em momentos em que consegue antecipar seu conteúdo e, além disso, afirma também fazer parte da equipe de marketing de uma casa de shows sertanejos da Capital, à qual dedica, por, pelo menos, dois dias da semana, quatro horas de seu tempo para a apresentação de um “miniprograma” nos stories da casa noturna.

Origem

Quando perguntado sobre de onde veio a ideia de criar conteúdo falando do Estado, ele explica: “Eu sempre senti a necessidade de exaltar meu Mato Grosso do Sul. Um dos projetos musicais que ia acontecer unia a maioria das duplas daqui, pois via que muitos estados tinha alguém que fazia isso, principalmente o nordeste com Whinderson, Carlinhos Maia, Gkay, Tirulipa, Safadão, Matuê e vários outros, eles sempre deixando muito claro suas raízes, e isso me chamava atenção, e por ventura, conseguir fazer isso logo nos vídeos! Hoje creio que consigo representar muito bem meu Estado e levar um pouco da nossa cultura pra galera”, dispara.

Desafios do engajamento

Ele aponta que um dos maiores desafios para se manter o engajamento nos perfis é a demanda pela criação de conteúdo. “As plataformas meio que exigem que você poste todos os dias, caso contrário diminuem o seu engajamento. Isso é ruim, porque é muito raro você conseguir encaixar qualidade e quantidade, então minha vida é

uma luta diária, principalmente com o Instagram, em que nunca consegui crescer tão rápido igual ao TikTok, onde tenho 353 mil seguidores. O Instagram oferece uma forma mais lenta de engajamento e tira o seu [engajamento] por coisas bestas, por exemplo, citar o TikTok, mesmo que seja falando”, explica, apontando as “punições” aplicadas pela rede social, a fim de inibir a “propaganda” do outro aplicativo.

Outras atividades

Gabriel conta que, atualmente, tem outras atividades em andamento, além do fato de ser pai. “Estou fazendo algumas coisas relacionadas ao trap (subgênero do rap/hip-hop que surgiu na década de 2000), comecei a compor há pouco tempo, daqui um tempo vou lançar um feat com a galera do Golpe Clean, e penso em lançar um álbum totalmente meu, tudo isso vai depender do tempo que vou ter nesses últimos meses aí”, adianta.

Nem só de curtidas vivem os sonhos...

O jovem afirma, ainda, ter alguns sonhos relacionados ao universo artístico. “Na verdade tenho muitos [sonhos], pretendo fazer muito mais coisas. Como disse, o Trap é uma delas. Tenho sonho de atuar, já fiz isso em dois clipes, porém, queria fazer em coisas mais sérias, tipo séries, filmes, etc., e não precisa necessariamente ser sobre comédia, apresentar algo, e outra coisa que me cativa muito. Falta oportunidade, mas as vezes em que tive a oportunidade de apresentar algo me encaixei muito bem, e me senti bem fazendo a função”, conta Ogavenn.

Futuro youTuber?

Outro projeto do influencer envolve aventuras nos territórios do YouTube. “Estou com uma ideia com alguns amigos de montar um canal no YouTube. Ainda é um projeto muito novo, fora isso, tenho o trap como falei, os dois empreendimentos começando a acontecer, e a coisa que quero até o fim do ano é ter um show de comédia pronto, não necessariamente de stand up, até porque não sei bem se me encaixaria nesse estilo, mas quero apresentar algo, montar um show que eu possa levar pro Brasil”, finaliza o jovem sonhador.

Gabriel pode ser encontrado nas redes sociais como @ogavenn.

Digital influencer faz vídeos humorados sobre MS e bomba no TikTok



Lançamento

Cantor Gabriel Smaniotto lança novo single e clipe com digital influencers

A música “Maria Fifi” chega hoje a todas as plataformas digitais

Méri Oliveira

O cantor e compositor paranaense Gabriel Smaniotto procura por uma “Maria Fifi”, em seu novo single e clipe, este último dirigido por Guilherme Duarte e gravado com digital influencers, e narra a busca de um jovem por uma companheira que também o acompanhe na fofoca como uma forma de cumplicidade. A música chega hoje (20) às plataformas digitais.

“A música é engraçada e o clipe tem um toque romântico. A fofoca aqui é uma brincadeira para falar do companheirismo do casal no dia a dia, afinal o que é mais íntimo do que você dividir as fofocas no fim do dia?”, questiona o cantor, que tem no single e no clipe “Maria Fifi” o primeiro passo para uma série de lançamentos, entre eles uma parceria com o cantor Lucas Lucco, um EP, um disco e uma turnê pelo Brasil.

Gabriel afirma que tudo é



Gabriel viu a carreira mudar quando foi convidado para cantar com Marília Mendonça

feito de maneira organizada e seguindo um cronograma bem preciso. “Estamos esperando o momento certo para anunciar cada passo da minha carreira, mas tudo é pensado com muita calma e muito estudo. Queremos fazer tudo certo e entregar para os fãs o melhor material possível para que todo mundo possa se divertir com muita música

boa”, declara Smaniotto.

O clipe

O videoclipe também chega ao canal oficial do cantor no YouTube hoje, e conta com a participação das influencers digitais Inaê Barros, JP Mota, Nathan Pereira, Lucas Andrade e Mabson Rocha, e conta a história da busca de um jovem cantor por uma compa-

neira. Ele encontra no meio do caminho moças bonitas que se interessam e lhe acendem o interesse, mas falta ainda um componente essencial: a fofoca. A companheira ideal precisa gostar de trocar informações no fim do dia com seu amado e, ao longo do clipe, o rapaz sai em busca da mulher que vai fazê-lo feliz e deixá-lo bem informado.

A ‘Maria Fifi’

A personagem da música de Smaniotto ganha vida com a modelo e bailarina Inaê Barros, que tem mais de 100 mil seguidores, já fez parte do corpo de bailarinas do Faustão e se tornou uma das mais conceituadas influencers do mundo fitness. Nasceu na cidade de Natal (RN), em suas redes, a canceriana

mostra o dia a dia de seus treinos, ensaios e dicas de suplementos e de como entrar no mundo fit.

Viralizando

Embora já tivesse uma história de, pelo menos, sete anos dentro da música sertaneja, Gabriel Smaniotto acabou ganhando destaque após viralizar no ano de 2019, com um show de plateia quase vazia. O cantor postou em suas redes sociais um vídeo em que cantava para um público formado essencialmente por seus pais. A partir daí, o sertanejo viu sua vida mudar com a ajuda da cantora e amiga Marília Mendonça (1995-2021).

Acontece que o vídeo de Gabriel chegou até a “Rainha da Sofrência”, que estendeu a mão ao jovem cantor e o levou para cantar para uma plateia de mais de 60 mil pessoas em um de seus shows. A parceria se estendeu a ponto de Smaniotto passar a considerar a compositora uma amiga.

“A Marília foi muito importante na minha vida, ela mudou tudo. Ela viu um talento em mim e decidiu apostar, eu tenho muito orgulho de ter uma madrinha como ela, que foi um cometa que passou na vida de todos nós, e nunca vamos esquecer-la.”

O clipe de “Maria Fifi” pode ser assistido por meio do link: <https://www.youtube.com/watch?v=kAOv0dKhe8>.

Festival de Cannes

Tom Cruise se diz um Gene Kelly do perigo e menospreza o streaming

Guilherme Genestreti

Folhapress

Quando ele começou, no início dos anos 1980, não oferecia exatamente o porte tradicional de galã – era baixinho, o nariz um tanto abrutalhado e os dentes desalinhados, apesar do sorriso largo. Mas havia ali uma inegável eletricidade que incendiava os papéis do início de carreira do americano nascido Thomas Mapother 4º, recém-saído de um seminário da ordem franciscana.

Agora, às vésperas dos 60 anos, Tom Cruise compareceu ao Festival de Cannes com status de último remanescente de uma espécie particular de superastro hollywoodiano, do tipo que não há mais diante da crise do “star system”.

Ele veio mostrar “Top Gun: Maverick”, continuação de um dos maiores sucessos de sua carreira, e receber uma homenagem por 41 anos de trabalhos que já o fizeram virar militar, espião, roqueiro, vampiro, samurai, rei da coquetelaria, piloto de caça, motorista de carro de corrida, além de salvar o mundo mais de dez vezes.

“Eu tenho consciência de que sou privilegiado”, disse o ator a uma plateia de cerca de mil pessoas, sobretudo jornalistas afoitos, que se acotovelaram para entrar numa das maiores salas de cinema da mostra para ouvir Cruise.

“Eu sempre quis pilotar aviões, viver aventuras, fazer filmes. Eu era do tipo sonhador; sempre escrevia minhas histórias. Comecei a trabalhar cedo cortando grama, limpando neve. Uma parte do dinheiro dava à minha família, a outra usava para ir ao cinema.”



Cruise mostrou em Cannes “Top Gun: Maverick”, continuação de um de seus maiores sucessos na carreira

Ao longo de uma hora de conversa, repetiu várias vezes as palavras “aventura”, “privilégio” e insistiu que desde cedo estudava meticulosamente o jeito de fazer filmes, que sempre buscou conversar com todo tipo de gente envolvida nas produções e que seu sonho sempre foi viajar; “não como turista, mas para conhecer culturas diferentes”.

Fez ainda uma defesa enfática do cinema diante do avanço do vídeo sob demanda. Ele é, aliás, um dos poucos simos de seu meio que ainda não se renderam às séries. Disse que jamais permitiria que “Top Gun: Maverick”, que chega na semana que vem ao Brasil, estresse no streaming, a despeito das incertezas da pandemia.

Não ao streaming

“Isso não era nem uma questão. Nunca foi. Temos de ter respeito pelas pessoas que trabalham com o cinema. E

com isso quero dizer todas as pessoas, incluindo o pessoal que vende pipoca. Sabe, eu vou aos cinemas até hoje. Entro na sala disfarçado e assisto aos filmes como qualquer um.”

Para falar de como Cruise chegou ao ponto de ditar as regras na indústria dessa forma, é necessário rememorar a trajetória de sua carreira, mote da maior parte da sua conversa com a imprensa.

Se nos anos 1980 ele empilhou tipos tempestuosos, os tais jovens elétricos em longas como “Toque de Recolher”, “Vidas sem Rumo”, “A Chance” e “Negócio Arriscado”, a segunda metade da década o viu emplacar parceria com diretores do primeiro time e atores do primeiro escalão.

Sob a batuta de Martin Scorsese, duelou com Paul Newman nas mesas de sinuca de “A Cor do Dinheiro”, viveu o irmão egoísta de Dustin Hoffman em “Rain Man”, encarou Jack Nicholson em “Questão

de Honra” e se juntou ao manifesto antibélico de Oliver Stone com “Nascido em 4 de Julho”.

A ganância yuppie e a toada patriótica dos anos Reagan o fizeram vestir a camisa em “Top Gun” e “A Firma” para que, nos anos 1990, já se tornasse um rosto onipresente.

“Missão Impossível”, que ele protagonizou em 1996, marcou a virada de quando assumiu pela primeira vez o papel de produtor. “Achavam que seria uma péssima ideia”, disse, sobre o que ouviu quando aventou a ideia de levar a série homônima dos anos de 1960 para os cinemas. A franquia multimilionária já está em seu oitavo filme, anunciado para 2024. Foi quando ele aprendeu outros truques, diz, o de protagonizar as próprias cenas de ação no lugar de dublês.

“Sim, eu sei que fazer isso é perigoso. Mas não se pergunta por que Gene Kelly dança em todos os filmes dele, né? Se eu faço um musical, eu tenho de dançar”, afirmou, dando a entender que não haveria como ser diferente num blockbuster cheio de adrenalina. “Em todos os filmes que eu faço, a minha grande preocupação é como mergulhar o público na trama e como entreter.”

No Festival de Cannes, sua conversa teve ares de tanto laudatório. Seu talento foi exaltado, mas se passou bem longe dos aspectos mais picantes ou controversos de seus 41 anos de trabalho. Nenhuma palavra sobre cienciologia, ou sobre seus relacionamentos ruidosos com Katie Holmes e Nicole Kidman – com quem, aliás, a falta de química se tornou lendária no set de “De Olhos Bem Fechados”.



Bruno Gouveia celebrou sucesso da intervenção cirúrgica em seu instagram pessoal

Música

Vocalista do Biquíni Cavado faz cirurgia para retirada de tumor maligno

O cantor Bruno Gouveia, 54, vocalista do grupo Biquíni Cavado, contou no perfil oficial da banda no Instagram que precisou passar por uma cirurgia para retirar um tumor maligno de sua pálpebra. O músico ainda assegurou que está bem e irá seguir a agenda de shows.

O vocalista contou que percebeu uma verruga nascendo em sua pálpebra no mês de janeiro, após algumas consultas no oftalmologista e exames, buscou por uma data para agendar a cirurgia. “O tempo foi passando. E o tumor crescendo. Benigno ou maligno? Somente a biópsia diria”, lembrou.

“Hoje chegou o grande dia. E, graças a Deus, tudo deu certo, mesmo sendo detectado que o tumor era realmente maligno. Um queratoacantoma”, continuou ele, falando sobre o tumor, que atinge cerca de 150 mil brasileiros por ano. “Felizmente, a retirada do tumor foi precisa e não requereu mais do que foi necessário.”

Gouveia então agradeceu todo o apoio dos fãs e garantiu: “Volto aos palcos de tapa olho e um pouco mais contido nesta sexta e sábado”. Por fim, ele deixou um alerta para os seguidores e aconselhou todos a se cuidarem para descobrir problemas o quanto antes.

Em maio, o músico usou seu Apelo em busca de remédios para seu filho Leonardo, de 1 ano de idade. “Muitas crianças têm dificuldades em tomar remédios via oral. No caso de antitérmicos, a solução é por supositório. Somente um medicamento existe assim. Novalgina Supositório. E este remédio foi descontinuado há cinco meses”, escreveu Gouveia no Instagram. (Folhapress)

Esfriou!



Confira 5 opções de comidas e bebidas que caem bem nos dias frios

A temporada de baixas temperaturas já começou em Campo Grande. A cidade está enfrentando nesta semana uma onda de frio, com temperaturas abaixo dos 10 graus, muito diferente do clima quente ao qual os campo-grandenses estão acostumados.

Para dias assim, o corpo pede comidas e bebidas quentinhas para aquecer e dar conforto. Pensando nisso, o Shopping Bosque dos Ipês separou cinco opções gastronômicas saborosas que são a cara do frio, para você aproveitar:

Lanche da tarde

Para a hora do lanche, as bebidas quentes caem muito bem nesta época. Na MyCookies, o queridinho é o combo cappuccino e cookies. Os sabores são bem variados, como brigadeiro, red velvet, meio a meio (ninho com Nutella), all black (chocolate meio amargo recheado com chocolate ao leite), doce de leite e até opções fit. Já no Grão Espresso, a pedida é um pão de queijo quentinho com cappuccinos especiais, como o de Ovomaltine e o de Nutella.

Opção brasileira

Um prato que faz o maior sucesso em dias mais frios é a feijoada. A notícia boa é que você não precisa esperar o fim de semana para saborear, no Grillete e no Fogão Mineiro o mais tradicional dos pratos brasileiros é servido diariamente. No Grillete, a opção vem acompanhada de arroz, couve refogada, farofa e vinagrete, em formato executivo. Já no Fogão Mineiro, a feijuca é servida no self-service, por quilo.

Mamma mia

As massas também ajudam a aquecer o dia. No Spoletto, as sugestões são o Fettuccine Marinara (feito com massa importada da Itália) acompanhado de frango ou carne à parmegiana e o Spaghetti Al Pesto de Oliva, com pesto de azeitonas, calabresa e bacon em cubos e molho pomodoro. Para deixar mais gostoso, o cliente pode adicionar alguma

das opções extras: como tiras de carne, polpettone, parmegiana. A dica bônus para o frio é que no Spoletto é possível gratinar a massa. O prato nesta versão vai ao forno com uma concha extra de molho e fatias de muçarela.

Especial

O risoto é um prato refinado que conquista a clientela principalmente nos dias mais frios. Na Premium, cujo cardápio traz grelhados, massas e saladas, o prato feito com arroz arbóreo faz o maior sucesso. As opções são camarão, legumes e o Piemontese, entre outros.

Bebida

Cerveja cai bem no frio sim, é o que garante a equipe da Hop Beer. Durante esta semana, estará plugada nas torneiras da loja uma opção pensada para os dias de temperatura mais baixa, a Dark Quantum Series Framboesa & Morango. Ela é uma cerveja do estilo Russian Imperial Stout com 12,5% de teor alcoólico, elaborada com adição de uma carga passiva de framboesas e morangos, de corpo médio-alto, com notas evidentes da torra em perfeito equilíbrio com os aromas e sabores dos adjuvantes utilizados.

Estacionamento grátis

Além de ter uma grande variedade de opções gastronômicas, o Shopping Bosque dos Ipês ainda facilita a vida de quem escolhe o local para matar a fome. De segunda a sexta-feira, quem almoça nos restaurantes e lanchonetes do Bosque ganha estacionamento gratuito entre as 11 e 14 horas. Para usar o benefício, o cliente deve consumir no mínimo R\$ 25 nas lojas de alimentação e apresentar o cupom fiscal e o voucher nos guichês de pagamento do estacionamento, para validar o ticket. Esse benefício não é válido para feriados e pode sofrer alteração sem aviso prévio.

SERVIÇO: O Shopping Bosque dos Ipês fica na Av. Cônsul Assaf Trad, 4.796.



Solidariedade

Instituto Maná do Céu busca recursos para ir a festival

Objetivo é custear o transporte do coral Vozes da Periferia até Bonito

Marcelo Rezende

Há mais de 13 anos, o Instituto Maná do Céu para os Povos atua na luta contra a desigualdade social e trabalha na transformação de crianças e adolescentes que moram na periferia da região sul de Campo Grande. Traçando novos objetivos, o Instituto Maná corre contra o tempo na busca por recursos para transportar as crianças do coral Vozes da Periferia para o Festival de Inverno no município de Bonito (MS), no fim do mês de julho.

“Já temos a Cassems e a Ative Care ajudando na busca por recursos. Como o festival é na última semana de julho, estamos com o tempo escasso para arrecadar dinheiro para essa viagem. Segundo o nosso levantamento, precisamos de 2 mil reais para o transporte das crianças até a cidade de Bonito”, comentou Igor Silva, coordenador-geral do Instituto Maná do Céu para os Povos.

O Festival de Inverno acontece entre os dias 28 e 31 de julho. Em busca de alcançar objetivos e realização de sonhos, o coordenador do Instituto Maná do Céu explica a importância de as crianças do Vozes da Periferia estarem em um dos maiores festivais de música em Mato Grosso do Sul. “Participar do Festival de Inverno em Bonito será muito importante para o crescimento dessas crianças. O



O coral Vozes da Periferia é formado por crianças da região sul de Campo Grande

Instituto sempre acreditou no poder da transformação social por meio de novas experiências, e estar em um festival tão grande, e que junta vários estilos de música, pode trazer um grande conhecimento cultural para cada uma delas”, relatou Igor Silva.

Kit Dia dos Namorados

Para que os sonhos sejam alcançados, voluntários do

Instituto Maná estão montando um kit para o Dia dos Namorados em que haverá sorteio aberto à população. “É bem simples. Quem estiver interessado pode adquirir os números desse Kit do Dia dos Namorados pelas nossas redes sociais, pelo telefone ou forma online pelo nosso site. Vamos abrir caminhos para que todos tenham acesso ao sorteio e as premiações”,

comentou o coordenador do Instituto Maná, Igor Silva.

Mais informações sobre como adquirir os números para o sorteio do Kit do Dia dos Namorados, podem entrar em contato no telefone (67) 9240-7413.

Aos que gostariam de ajudar as crianças a buscar os seus sonhos, podem depositar qualquer quantia no Pix: 11.067.031/0001-86.

CONVERSA DE Botequim



Marcelo Rezende

Há 42 anos morria Ian Curtis, o poeta da banda Joy Division

Na fatídica noite de 18 de maio de 1980, Ian Curtis, vocalista e compositor da banda inglesa Joy Division, cometia suicídio, em Manchester. Ele tinha apenas 23 anos. O Joy Division foi uma das quatro bandas mais importantes do pós-punk britânico, cujas origens estão ligadas ao show lendário dos Sex Pistols no “Lesser Free Trade Hall”, em Manchester, em junho de 1976. Assim como os membros fundadores dos Buzzcocks, dos Smiths e do The Fall, Bernard Sumner e Peter Hook decidiram, imediatamente após o concerto, formar um grupo.

A dupla se autodenominou uma banda sem nem mesmo saber tocar seus instrumentos recém-comprados e se tornou um dos primeiros grupos inspirados pelo punk que abandonou a sonoridade do punk. O passo crucial neste sentido foi a escolha do vocalista Ian Curtis entre os candidatos surgidos a partir de um anúncio de audição, que eles colocaram em uma loja de discos local. Curtis era mais aspirante a poeta que a rockstar, e suas letras sombrias e expressivas iriam aos poucos afastar a sonoridade da banda da raiva e da violência do punk e aproximá-la de algo muito mais melancólico.

O estilo que Joy Division desenvolveu entre 1977 e 1979

incluiu a adição do sintetizador (uma violação absoluta à estética crua do punk), mas foi uma escolha que marcou o início daquilo que viria a ser chamado de “New Wave” alguns anos depois. O álbum “Unknown Pleasures”, de 1979, o seguinte, “Closer”, e o single “Love Will Tear Us Apart” transformaram o Joy Division em um verdadeiro culto no Reino Unido, e a dança hipnotizante de Ian Curtis no palco em um símbolo do pós-punk (aliás, copiada no Brasil por Renato Russo, da Legião Urbana).

Curtis escondeu uma doença de seus companheiros de banda até sofrer uma crise aguda na van da turnê após um show em Londres, em 1978; ele era epilético. Algumas pessoas acreditam que a depressão por causa de sua doença ou os efeitos colaterais dos remédios que ele tomava levaram Ian ao suicídio. Mas há muitos outros fatores que podem ter desempenhado um papel importante nisso, como o uso de drogas e a tensão no seu casamento, provocada pelo seu romance com uma jornalista belga.

Quaisquer que sejam as razões, Ian Curtis tirou sua vida apenas dois dias antes do início de uma turnê nos EUA, que seria, potencialmente, uma guinada na carreira da



Reprodução

banda. Dois meses depois do suicídio de Ian, em 18 de maio de 1980, os integrantes sobreviventes do Joy Division cumpriram uma promessa que fizeram para eles mesmos de mudar o nome do grupo e continuar, ao longo da década de 1980, nascia ali o New Order.

Curiosidades

Desde cedo Ian tinha “tino” de artista. Quando era uma criança, inventou de ser um dublê montando um trenó de madeira com uma almofada de aterragem. Com um capacete, pulou do telhado de uma garagem. Foi o fim do sonho de ser ator com o dublê espantado. Antes da carreira no Joy Division, Curtis trabalhou em uma loja de discos no Manchester City Center e se estabilizou por um curto período trabalhando como funcionário público.

Quando começaram a namorar, Ian Curtis e Deborah Woodruff tinham 16 anos, em

1972. Se casaram antes de Deborah completar 19 e tiveram Natalie em 16 de abril de 1979; hoje uma conceituada fotógrafa na Inglaterra. Embora “Unknown Pleasures” seja um dos álbuns mais importantes de todos os tempos, Ian passou grande parte daquele período sem grana. Após gravar o disco, fez alguns bicos limpando o estúdio para ter algum dinheiro extra.

Em maio de 2008 foi lançado o filme “Controle – A História de Ian Curtis”, que trata da trajetória do cantor e poeta em seus últimos anos de vida. O show é dirigido por Anton Corbijn e roteirizado por Matt Greenhalgh. Estão no elenco Sam Riley (Ian Curtis), Samantha Morton (Deborah Curtis) e Alexandra Maria Lara (Annik Honoré). Em preto e branco, o filme tem uma bela fotografia e vale cada minuto de sua 1h59m. Há 42 anos morria Ian Curtis, o poeta melancólico do rock.

Horóscopo

Áries
de 21/3 a 20/4

No trabalho, a sua forma de levar pode acabar chamando atenção do chefe e uma atitude sua poderá ser elogiada. Nada ruim para uma sexta, que traz ainda oportunidades de crescimento e notoriedade. Um convite para viagem pode ficar irrecusável e você pode acabar aproveitando o fim de semana de maneira diferente. Na paquera, você estará com vontade de chegar junto e pode ser recíproco.

Touro
de 21/4 a 20/5

Sexta chega meio confusa, mas ao longo do dia, traz um melhor direcionamento para suas pendências de trabalho. Você vai se sentir confiante e nada pode te parar, bebê. A grana chega com facilidade e dá bons indícios de ganhos extras, a sorte chega, chegando. Tudo azul em casa e na saúde. Com a paquera, momentos de descontração e sedução marca o papo de vocês.

Gêmeos
de 21/5 a 20/6

A Lua transita pela Casa 9 e traz uma facilidade com negociações e contatos com pessoas de fora. Há chances de novidades que mexam com sua rotina no trabalho, o que te deixa bem animada. Final de semana tá batendo na porta e um convite para um lugar mais voltado para o autoconhecimento pode surgir. No final do dia, o Sol dá as caras na Casa 1 e te traz uma nova energia.

Câncer
de 21/6 a 21/7

A Lua na Casa 8 te deixa um pouco mais introvertida nesta sexta, mas ao mesmo tempo, focada em suas questões internas e em tudo que você deseja mudar em sua vida. É hora de fazer aquela limpa nas questões de trabalho e pensar melhor se você não está carregando mais responsabilidade do que deveria. Dinheiro compartilhado com família e moção pode pedir uma organização melhor.

Leão
de 22/7 a 22/8

A sexta-feira chega animada, com correria e alguns sinais verdes no trabalho. Seus planos ganham força, assim como tudo que envolve pessoas e maneiras diversas de você compartilhar o que faz. Se trabalha com vendas ou comunicação, as chances de você ter novas oportunidades te anima e te traz energia de otimismo. Tudo muito bem e tudo muito bom, leodiva!

Virgem
de 23/8 a 22/9

Rotina segue pesadinha, com algumas cobranças e responsabilidades a mais no dia de hoje. Contudo, você tira de letra e a chance de conseguir resolver os pepinos é alta. Com a grana, a energia é neutra, mas não se prive de coisas boas, principalmente para seu lazer. Lembre que se divertir também é prioridade. Com o possível dono do seu coração, a paquera flui, só não vale ficar falando de trabalho.

Libra
de 23/9 a 22/10

Criatividade a solta hoje, librinha! Suas boas ideias possuem grande chance de serem levadas a sério no trabalho e novas perspectivas boas surgem para você. Um ar mais otimista acaba te rondando e promove também encontros importantes, pessoais e profissionais. Você consegue usar toda sua diplomacia ao seu favor. Com a paquera, um lance pode ficar mais sério.

Escorpião
de 23/10 a 21/11

Apesar das demandas de trabalho, você vai levar a sexta resolvendo algumas questões de ordem prática em casa. Uma mudança ou situação que envolva família pode pedir um pouco mais de atenção e você deverá conciliar com suas obrigações no trabalho. Conte com ajuda dos astros para facilitar as coisas, benzinho. O dia segue agitado, só toma cuidado com o stress, valeu?

Sagitário
de 22/11 a 21/12

No trabalho, o dia pede agilidade. Você estará com a comunicação tino e tudo que estiver ligado a isso ganha nova energia. A Lua na Casa 3 traz boas negociações, vendas, metas atingidas. O gol é seu e você vai querer comemorar! A grana chega também depois desse esforço, só não vale ficar encanada com coisa pequena, combinado?

Capricórnio
de 22/12 a 20/1

Acorda, que hoje o dia promete! Boas novas no trabalho te deixam animada e uma chance boa de aumentar a renda chega com a Lua na Casa 2, sobretudo se você for empreendedora ou trabalhar por conta. Planeje seus próximos passos com bastante comunicação e contatos, não tem como dar errado. A saúde é renovada e seu otimismo chama atenção, inclusive, de alguém que está bem perto.

Aquário
de 21/1 a 19/2

A Lua na Casa 1 pode até tentar te deixar mais quieta, mas será impossível. A sexta traz novidades, movimento, oportunidades e tudo flui como você gosta. O trabalho rende e sua agilidade poderá ser elogiada. Nada ruim, aquariana! A grana também aparece e o fim de semana está garantido. Se astral está ótimo para receber o fim de semana!

Peixes
de 20/2 a 20/3

A Lua na Casa 12 promove um dia mais introspectivo, mas nada que seu jeito leve de fazer as coisas não possa ajudar a mudar o cenário. O trabalho flui bem, mas você pode se sentir mais cobrada que o normal. Tente não entrar nessa vibe para não criar minhoca na cabeça, tá legal? Por outro lado, boas novas com seu rico dinheirinho te deixam animada, com chances de ganhos a mais.

Telinha

Em 'Pantanal', Juma e Muda se unem por vingança após o Velho do Rio fazer alerta

Mesmo após descobrir a verdadeira história de Muda (Bella Campos), Juma (Alanis Guillen) permite que a moça se abrigue em sua tapera, em "Pantanal". Elas vão contar com a ajuda do Velho do Rio (Osmar Prado), que passa a defendê-las das investidas de Levi (Leandro Lima). Em cenas que vão ao ar na próxima semana, Muda estará em apuros no momento em que Levi tenta beijá-la e agarrá-la à força. A jovem será salva pelo Velho do Rio, que a leva até a tapera e diz a Juma para ficar de olho na "amiga". Será nessa ocasião que os três conversam sobre o que levou Muda ao Pantanal. O Velho diz que já sabia de tudo, inclusive que ela não seguiria seu plano original. O sábio fala ainda sobre elas se juntarem contra as maldades de Tenório (Murilo Benício), mas avisa que, por enquanto, as duas novas aliadas devem esperar para ir para cima do vilão com sede de vingança.



No ar em 'Pantanal', Dira Paes estrela o drama 'Pureza' nos cinemas

No ar em "Pantanal", Dira Paes interpreta a mãe de Matheus Abreu (visto agora em "Quanto Mais Vida, Melhor") no filme "Pureza". Dirigido por Renato Barbieiri, o longa estreou ontem nos cinemas. Na trama, Abel (Matheus) viaja em busca de melhores condições de trabalho, mas acaba desaparecendo. Sua mãe, dona Pureza (Dira), trava uma busca para encontrá-lo e descobre um esquema corrupto de trabalho análogo à escravidão.



Fotos: Divulgação

Atual Mulher de Ximbinha volta às redes após sete anos e exalta o marido

Karen Kethlen, atual mulher de Ximbinha, deixou o anonimato digital. Apontada como a pivô do fim do casamento do guitarrista com Joelma, a advogada, de 35 anos, passou os últimos sete anos longe das redes sociais temendo receber ataques dos fãs da banda Calypso. Casada oficialmente com Ximbinha desde julho de 2018, ela resolveu criar um perfil e voltar para o Instagram. Na rede social, que é aberta ao público, Karen fez apenas duas postagens. Uma delas foi para se declarar ao marido no aniversário de 48 anos dele. "Você que é um ser humano admirável, um homem de coração tão generoso e puro, que cuida de todos de forma tão carinhosa, e sem esperar nada em troca. Um homem íntegro, correto e que tem a ingenuidade no coração. Todos aqueles que convivem com você são agradecidos em estar perto de alguém tão especial", escreveu ela.



Novelas

O Cravo e a Rosa
Globo 13h45

Joana exige que Batista se comprometa com ela. Ele pede um tempo até o casamento de Bianca. Catarina quer realmente aprender a cozinhar e pede ajuda à Neca e Buscapé. Chega o dia do casamento, e Bianca chora. Edmundo tenta disfarçar a tristeza. Catarina encoraja Bianca a fugir. Marcela empresta o colar para Dinorá se ela ajudá-la a separar Catarina e Petruchio. Cornélio se surpreende ao ver Dinorá com o colar. Bianca chega na porta da igreja e vê Edmundo. Ela dirige-se ao altar. Bianca sai correndo do altar. Petruchio leva Bianca para casa.

Carinha de Anjo
SBT 19h30

Gustavo vai com Estefânia até a balada para socorrer Cassandra. Leonardo conversa com o advogado de Adolfo e pede para que ele não conte nada para Gustavo que se encontrou com ele antes. Estefânia cuida de Cassandra e decide não contar nada para Vitor. Estefânia diz que não vai contar nada e que pede apenas para que as duas se respeitem. As meninas ensaiam uma na casa do outro para o show de talentos que haverá na escola. O advogado diz para Adolfo que acredita que a história contada por Leonardo é estranha, mas o avô de Dulce Maria não quer saber.

Além da Ilusão
Globo 17h30

Tenório se desculpa com Olívia. Mariana conta para Julinha que viu Arminda na moto de um desconhecido. Inácio beija Arminda, e Julinha flagra os dois, sem reconhecer o jovem. Violeta descobre a fuga de Isadora e se desespera. Matias passa mal. Isadora discute com Joaquim e deixa a casa de Eugênio. Julinha se enfurece ao ver Margô chegar para a festa de Natal. Úrsula se declara para Eugênio. Isadora beija Nelsinho na frente de Joaquim e Davi. Violeta incentiva Eugênio a se aproximar de Úrsula. Lorenzo revela a Giovanna que Bento está vivo.

O Clone
Globo 15h30

Mel aproveita a família reunida e pede perdão a todos. Tavinho prepara a ação contra Odete e Karla, mas desiste de dar entrada quando pensa no seu filho. Edna se preocupa e diz que vai encontrar Albieri. Escobar apresenta a nova namorada, Shirley. Maysa acompanha Mel a uma reunião do Narcóticos Anônimos e encontra o mesmo homem que havia visto na praia. Jade e Lucas se encontram por acaso nas ruínas e se beijam. Albieri foge de tudo e Léo o segue. Os dois somem na tempestade do deserto. Mel recebe a ficha de um ano do Narcóticos Anônimos.

Quanto Mais Vida Melhor
Globo 18h30

Flávia é hostil com Paula. Guilherme acorda e tenta tranquilizar Daniel. Joana avisa a Neném que Bianca pode ter que ficar internada. Soraia termina com Tigrão. Neném recebe um convite para dar uma entrevista na TV. Guilherme passa mal antes de uma cirurgia e Joana se preocupa. Neném tenta convencer Flávia a perdoar Paula. Guilherme conta sobre a Morte para Joana. Neném elogia Paula durante sua entrevista e Rose se chateia. Roni fala com os homens que atacaram Tina. Flávia descobre os vídeos que Guilherme fez para a filha e se desespera.

Pantanal
Globo 20h30

Maria Bruaca não revela a Tenório o motivo do seu choro. José Leôncio leva Irma à tapera de Juma para conversar com Jove. Dona Jacutinga se surpreende com o estado de José Lucas. José Leôncio confessa a Irma que errou ao escolher Madeleine. Tenório estranha o comportamento de Maria Bruaca, e Guta comemora. Juma diz a Jove que tem medo de que ele vá embora. Trindade se encanta com Irma. Dona Jacutinga incentiva José Lucas a seguir em frente. Dona Jacutinga entrega um dinheiro a José Lucas, para ajudá-lo na viagem sem destino.

Passatempo

Sudoku

		3						1
							4	
			3					
1		2			5	4		
				2				

O Sudoku é um tipo de desafio lógico com origem europeia e aprimorado pelos EUA e pelo Japão. As regras são simples: o jogador deve preencher o quadrado maior, que está dividido em nove grids, com nove lacunas cada um, de forma que todos os espaços em branco contenham números de 1 a 9. Os algarismos não podem se repetir na mesma coluna, linha ou grid.

5	1	2	9	4	3
4	5	3	2	9	1
9	3	1	4	2	5
2	9	5	3	4	1
3	4	9	1	5	2
1	2	4	5	3	6

Resultado da edição de 19/05

C	G	C	S							
C	A	S	A	B	L	A	N	C	A	
M	E	N	O	R	A	S	O	N	G	
N	A	G	O	A	C	E				
T	I	R	A	N	I	A				
U	R	S	O	U	V	O	L	T		
O	F	E	T	O	A	L	T	A	S	
M	I	N	A	P	Z	I	D			
A	D	N	A	P	A	J	E			
C	A	N	H	E	S	T	R	O	D	E
C	O	M	R	O	L	V	E	R		
M	E	T	A	B	O	L	I	S	M	O
I	G	A	N	A	U	S				
R	O	L	A	M	A	C	Ã			
J	O	Ã	O	L	I	B	E	R	T	O



Cruzadas

Via para fluxo de bicicletas	Impor a própria vontade (pop.)	Regime do período chamado de Anos de Chumbo (Hist. BR)	Evento comum em galerias de arte	Procedimento como o hemograma completo
(?) Solano, o Eric de "Pega Pega"		Produto depilatório		Bizantino, Inca ou Romano (Ant.)
			3.000, em romanos	
(?) Leão, cantora de "O Barquinho"		Subdivisão do boxe e do MMA	Utilidade do tori	Stock (?), corrida automobilística
Meio de transporte de retirantes (bras.)		Selo afixado em eletrodos-mésticos		
			Grupo étnico	
			Cada item do arco-íris	
São comuns no trabalho do relapso		Vazia		Aranha solitária que não tece teia
Ave muito confundida com o avestruz		Ousada; destemida	Oi! Envolvem Saturno (Astr.)	(?) Earhart, pioneira da aviação
			(?) pilates: é praticado sem os aparelhos	
Sacudir Antiga série de TV com Maria Flor			Cidade da Plaza Mayor (Espanha)	
A cantora que atua em óperas			Regalo	Arco, em francês
			Daquele lugar Pinha (Bot.)	
Lei de (?): garante vagas em universidades para estudantes de escolas públicas			Abaixa Letra da palma da mão	
A correção feita pelo revisor de textos				

CLASSIFICADOS

OPORTUNIDADES DE NEGÓCIO COMO VOCÊ NUNCA VIU. ANUNCIE AQUI. TEL: 3345.9000

RECEBEU SEU JORNAL? Se você, assinante, não recebeu seu jornal até as 8 horas, favor entrar em contato com o setor de circulação do jornal O Estado até as 10 horas, para que possamos repor a entrega: 3345-9002



imóveis



veículos



empregos



serviços



oportunidades



imóveis

CASA FÁCIL
REALIZE O SEU SONHO DA CASA PRÓPRIA! PREPARAMOS SEU CADASTRO, SEM ENTRADA. PEÇA O SEU ORÇAMENTO VIA
WhatsApp
(67) 9 8195-1779

Casas

MONTE CASTELO
L527 - Casa em condomínio fechado com sala, 2 Quartos, Banheiro social, cozinha, área de serviço, estacionamento. LORIDANI MARTINS - CRECI 1851 - 3321-9131

GIOCONDO ORSI - SOBRADO ESQUINA
L533 - R Alexandre, 607 - 162,98m² - Lindo Sobrado Em Esquina, Próximo Via Park, Com Sala De Estar, Lavabo/Ae, 3 Suítes (2 Com Ae E 1 Com Sacada), Cozinha/Ae, Despensa, As, Bs, Espaço Gourmet Com Churrasqueira, 2 Portões Eletrônicos De Garagem, 2 Vagas Cobertas E 4 Sem Cobertura. LORIDANI MARTINS - CRECI 1851 - 3321-9131

CHAPADÃO DO SUL - CENTRO
L709 - Av Trinta e três, 229 - 105,52m² - T164,23m² - sala, apto, 2Q, BH, coz, AS, CO, gar LORIDANI MARTINS - CRECI 1851 - 3321-9131

STO AMARO
L446 - R Betânia, 271 - 120,71m² - sala, suite, 2Quartos, BH, coz, AS, varanda, garagem LORIDANI MARTINS - CRECI 1851 - 3321-9131

S. FRANCISCO
L030 - R Julio Dittmar, 437 C1 - AC:70,40m² - T182,25 - sala/coz, Quarto, BH social, AS, varanda, gar, quintal LORIDANI MARTINS - CRECI 1851 - 3321-9131

COOPHAMAT
L121 - R da Penha, 354 - 156,69m² - T 266,60m² - sala, 3Q, BH, copa, coz, AS, 2 gar LORIDANI MARTINS - CRECI 1851 - 3321-9131

GUANANDY II (SALÃO COM + CASA)
L520 - R. Simplicio Mascarenhas, 190 - AC 88,19m - AT 360,00 - Possui salão comercial c/ bh, e casa com sala, suite e dois Quartos, BH, cozinha, AS, quintal, garagem. LORIDANI MARTINS - CRECI 1851 - 3321-9131

RES SPAZIO CLASSIQUE
L640 - R 14 de julho, 4721 A406 B5 - sala/sacada, apt, 1Q, BH/Ae, coz/Ae, AS/Ae, estac, PC, QF, CO, PG LORIDANI MARTINS - CRECI 1851 - 3321-9131

STO AMARO
L420 - R Betânia, 265 - 85,18m² - sala, 2Q, BH, coz, AS, varanda, garagem LORIDANI MARTINS - CRECI 1851 - 3321-9131

VILA ADELINA
L590 - R Carlos Magno, 292. Ac:193,85m². At:300m². Sala De Estar, Jantar, Tv, 1 Suite E 2 Qtos, 2bh Sociais, Cozinha, As, Varanda, 2 V Garagem Coberta E Amplo Quintal E Espaço De Estacionamento Para Mais Carros. LORIDANI MARTINS - CRECI 1851 - 3321-9131

VILA ALBA
L047A - R Silveira Martins, 14 - 219,44m² - sala, 2Qts, BH, coz, AS, DE, BE, edícula, garagem LORIDANI MARTINS - CRECI 1851 - 3321-9131

COOPHAVILLA II
VENDO RESIDÊNCIA, COM 2 DORMITÓRIO, DE MAIS DEPENDÊNCIA COM EDICULA NOS FUNDOS, 160M² DE ÁREA CONSTRUÍDA, 360 M² DE TERRENO. RUA DOS ARQUIPÉLAGO, VALOR R\$ 150 MIL. 50% ENTRADA RESTANTE PODEMOS PARCELAR
WhatsApp
9 8195-1779

Salas e Salões

CENTRO (PRÓX AV MATO GROSSO)
L506 - R 13 de junho, 1431 - 87,60m² - T180m² - 6 salas, 2BH, coz, AS, depósito. Esquina. Com infra estrutura para Pet Shop LORIDANI MARTINS - CRECI 1851 - 3321-9131

CENTRO
L027 - R Pedro Celestino, 1104 - Sub Esquina Av Afonso Pena - 1.762,50m² - Predio Comercial Com Cinco Pavimentos. Ampla Garagem Privativa. LORIDANI MARTINS - CRECI 1851 - 3321-9131

JD PETRÓPOLIS
L120 - Av. Capibaribe, 67 - 19,48m² - Excelente Sala Comercial Com Banheiro Ao Lado Da Subway. LORIDANI MARTINS - CRECI 1851 - 3321-9131

ALUGUEL DE SALÃO EM SIDROLÂNDIA
Aluga-se salão comercial de 300m² com ampla área de estacionamento lateral ou depósito. Em Sidrolândia saída Quebra-coco. Informações Cel 67 99669-9174 e 98401-4127

CENTRO - PRÓX AFONSO PENA
L310 - R 13 De Maio, Entre Afonso Pena E Barão Do Rio Branco - 207m² - Salão Principal , 6 Salas C/ Divisórias, 2 Bh, Ar Condicionado, Copa. LORIDANI MARTINS - CRECI 1851 - 3321-9131

AMAMBÁI
L345 - R BARÃO DO RIO BRANCO - 26,43M² - SALA, C/ BANHEIRO LORIDANI MARTINS - CRECI 1851 - 3321-9131

VENDEM-SE

Apartamentos

SINAI IMOBILIÁRIA - CRECI 0675-J - VENDE
Apto tipo duplex (Térreo e superior) Residencial Nova Inglaterra - Bairro Tiradentes R\$ 320.000,00 , 1 suite, 3 q, sala , cozinha, 2 banheiros , lavanderia , 2 vagas garagem - área de 108m² Telefones 67 3382-4150 e 67 99175-8409 .

ED DONA NETA - CENTRO
Av Afonso Pena - 142,03m² - Sala, 3 Dormitórios Sendo Um Apartamento/Ae E Dois Quartos (Um C/Ae), Banheiro, Cozinha/Ae, Área De Serviço, Quarto Empregado, Banheiro De Serviço LORIDANI MARTINS - CRECI 1851 - 3321-9131

ED SAINT PAUL 350MIL
Excelente Apartamento Na Rua Amazonas. Localização Privilegiada. Possui Ampla Sala De Estar, Uma Suite E 2 Quartos, Todos Com Armários, Banheiro Social, Cozinha Planejada, Área De Serviço C/ Armário, Garagem C/ Excelente Localização. LORIDANI MARTINS - CRECI 1851 - 3321-9131

Casas

VENDE-SE CASA NO JD. LEBLON
Casa com dois quartos, sala, cozinha, wc, varanda, área de serviço, 1 cômodo com cozinha e quarto com banheiro. Terreno: 13,62x30,65=417,45 mts². Casa precisa de reforma. Tratar nos telefones (67) 99807-6985 Mauro/ (67) 99274-8846 Alice

CASA NOVA- R\$ 550MIL
Bairro Água Limpá Park - Próximo UCDB. 1 suite, 2 qtos, sala com pé direito alto, wc, piscina. Acabamento de primeira. Área Total 250m2 Celular: (67)99902-5365.CRECI:4999

VENDE-SE CASA COM SALÃO
Na rua Artur Pires Nº 245 Jardim Los Angeles , área construída 350 m² , 2 terreno de 455 metros .Valor 290 mil . Aceito gado , carro, terreno ou 40% em dinheiro, e o resto a negociar com proprietário . F: 99994-2994

CHAPADÃO DO SUL
L714 - Av Trinta e três, 239 - Centro - 99,90m² - T156,17m² - sala de estar e jantar, cozinha, apartamento (quarto c/ bh), 2 quartos, banheiro social, área de serviço, churrasqueira, garagem 2 vagas. LORIDANI MARTINS - CRECI 1851 - 3321-9131

STO AMARO
85,18m² - sala, 2Q, BH, coz, AS, varanda, garagem LORIDANI MARTINS - CRECI 1851 - 3321-9131

PESQUEIRO AQUI-DAUANA
Vende-se casa de material com água e luz toda cercada, área 540 metros com o Rio nos fundos. Valor R\$ 165.000. Tratar com o sr Eraldo (67) 99983-2650

VENDE-SE UMA CASA NA RUA YOKOHAMA
Casa na Rua Yokohama nº 708 na vila Palmira , tamanho 12x54 lote, casa 7x11 ,contendo 4 quartos , com guarda roupa embutido e laje , em frente ao posto de saúde . F: (67) 9107-3300 - (67) 3349-0887 falar com Jorge Diniz.

VILA ADELINA PROX UFMS
L590 - R Carlos Magno, 292. Ac:193,85m². At:300m². Lindo Sobrado Com Sala De Estar, Jantar, Tv, 1 Suite E 2 Qtos, 2bh Sociais, Cozinha, As, Varanda, 2 V Garagem Coberta E Amplo Quintal E Espaço De Estacionamento Para Mais Carros.LORIDANI MARTINS - CRECI 1851 - 3321-9131

ORAÇÃO DAS 13 ALMAS
Para cumprimento da promessa Oh minhas 13 almas benditas, sabidas e entendidas, a vós peço pelo amor de Deus atendei ao meu pedido. Minhas 13 almas benditas, sabidas e entendidas, a vós peço pelo sangue que Jesus derramou, atendei ao meu pedido Minhas 13 almas benditas, sabidas e entendidas, peço-vos pelas lágrimas que Jesus derramou de seu sagrado corpo, atendei ao meu pedido. - Meu Senhor Jesus Cristo, que vossa proteção me cubra, que os vossos braços guardem meu coração e me proteja com os vossos olhos. - Oh Deus de bondade, vós sois meu advogado na vida e na morte. Peço-vos que atendei aos meus pedidos e me livrai-nos dos males e dai-me sorte na vida. Segue meus inimigos, que os olhos do meu não me vejam, cortai as forças dos meus inimigos. Minhas 13 almas benditas, sabidas e entendidas, se me fizerem alcano essa graça (pede-se as graças), ficarei devoto de vós e mandarei publicar essa oração, mandando rezar uma missa. Reza-se durante 13 dias um Pai-Nosso e uma Ave Maria. -(Por uma graça recebida).

Ademir Benitez
Serviços Elétricos Profissionais

Solicite um Orçamento sem Compromisso!

WhatsApp (67) 99113-4739
(67) 99676-2785

CASA FÁCIL
Realize o seu sonho da casa própria! Preparamos seu cadastro, sem entrada. Peça o seu orçamento via WhatsApp: (67)9 8195-1779

VILAS BOAS C/ RENDA
Somente Para Investidores. Imóvel Possui Renda De Aluguel. Possui Ampla Sala De Estar,Lavabo, Sala De Tv E Jantar, Uma Suite/Ae, 2 Quartos, Bh Social, Cozinha Planejada, Escritório, Área De Serviço, Banheiro De Serviço, Depósito, Garagem.Localização Privilegiada, Ótima Renda De Aluguel Com Excelentes Inquilinos. LORIDANI MARTINS - CRECI 1851 - 3321-9131

SANTO AMARO - 2 CASAS
Excelente Imóvel. Próximo A Av Julio De Castilho. Possui Duas Casas Individualizadas, Entradas Separadas E Com Inscrição Municipal Individualizada. Casa 1: Ampla Sala De Estar, Uma Suite E Dois Quartos, Banheiro Social, Cozinha, Área De Serviço, Quintal E Amplo Estacionamento Para Carros. Casa 2: Amplo Quintal, Varanda, Sala De Estar, Dois Quartos, Cozinha, Área De Serviço E Garagem. LORIDANI MARTINS - CRECI 1851 - 3321-9131

STO AMARO
85,18m² - sala, 2Q, BH, coz, AS, varanda, garagem LORIDANI MARTINS - CRECI 1851 - 3321-9131

GUANANDI - 2 CASAS
Excelente imóvel para investimento. Duas casas construídas no mesmo terreno (frente e fundo) at:360m², com entradas totalmente individualizadas. Casa frente: possui 135,89m² com sala, três dormitórios sendo uma suite e dois quartos, banheiro social, cozinha, área de serviço, garagem (uma coberta e uma sem cobertura). Casa fundo: sala, dois quartos, banheiro social, cozinha, área de serviço, varanda. LORIDANI MARTINS - CRECI 1851 - 3321-9131

COOPHAMAT
Ac:156,69m² / At:266,60m². Casa Em Excelente Localização Com Ampla Sala De Estar, 3 Quartos, Bh Social, Cozinha, Área De Serviço, Ampla Área Externa, Garagem Coberta/Varanda. LORIDANI MARTINS - CRECI 1851 - 3321-9131

VENDE-SE 02 LOTES
02 Lotes no Jd. Noroeste (lote 14 e 15 da quadra 25) Fica a 30 metros do asfalto. Para mais informações: Whats: (67)9 8197-8025

VENDE-SE CASA NO JD. LEBLON
Casa com dois quartos, sala, cozinha, wc, varanda, área de serviço, 1 cômodo com cozinha e quarto com banheiro. Terreno: 13,62x30,65=417,45 mts². Casa precisa de reforma. Tratar nos telefones (67) 99807-6985 Mauro/ (67) 99274-8846 Alice

VENDE-SE CASA NO JD. LEBLON
Casa com dois quartos, sala, cozinha, wc, varanda, área de serviço, 1 cômodo com cozinha e quarto com banheiro. Terreno: 13,62x30,65=417,45 mts². Casa precisa de reforma. Tratar nos telefones (67) 99807-6985 Mauro/ (67) 99274-8846 Alice

VENDE

CASAS	APARTAMENTOS
V Vilas Boas 550MIL Com renda de aluguel! Chapadão do Sul 420MIL Suite, 2qtos, coz, as, gar V Adelinha 450MIL Sobrado c/ suite + 2 quartos B Monte Castelo CF 320MIL suite+2qtos, c/ renda aluguel. B Guanandi-2casas 300MIL BSFrancisc-2casas 300MIL BStoAmaro-2casas 300MIL C1: sui+2qtos, C2:2qtos B Nva Lima c/renda 297MIL Sta Monica 260MIL M*Ap. Pedrossian 250MIL B Coophamat 230MIL Sl,3qt,bh,coz.Somente invest	Ed Saint Paul 350MIL sui/ae+2qtos/ae,coz/ae,gar Ed Dona Neta 280MIL sui/ae, 2qtos, 1c/a/e Ed Ilha Bela c/renda 350MIL sui/ae+2qt(1c/ae),bh,coz/ae Res Nova Bélgica 190MIL Com renda de aluguel. 2Qtos
TERRENOS	COMERCIAIS
Jd Reginas (390m) 150MIL Próx AeroPorto/Mirado/Port Chapadão do Sul Centro Vários terrenos disponíveis	B Amambai 90MIL sala c/ bh, Antiga Rodoviária Centro - R Pedro Celestino 2 andares disponíveis em prédio comercial c/ gar. Sub esquina c/ Av Afonso Pena.
CHACARAS	PREVISÕES
B Pioneiros 12.900m²	V Sta Mônica (res) R\$1.100 sl,apt,2qt,bh,coz,AS,quintal V Vilas Boas 179m² Próx Av B.Pastor suite+2qtos Ed Cecilia Meireles 161m²

SANTO AMARO
Ampla Sala De Estar, Uma Suite E Dois Quartos, Banheiro Social, Cozinha, Área De Serviço, Quintal E Amplo Estacionamento Para Carros. LORIDANI MARTINS - CRECI 1851 - 3321-9131

SÃO FRANCISCO - 2 CASAS
Excelente imóvel para investimento. duas casas construídas no mesmo terreno (at: 364,50m²), com entradas totalmente individualizadas. cada casa possui um quarto, sala/cozinha, banheiro social, área de serviço, varanda/garagem e amplo quintal. uma das casas encontra-se alugada (com renda de aluguel).LORIDANI MARTINS - CRECI 1851 - 3321-9131

CHAPADÃO DO SUL
L714 - Av Trinta e três, 239 - Centro - 99,90m² - T156,17m² - sala de estar e jantar, cozinha, apartamento (quarto c/ bh), 2 quartos, banheiro social, área de serviço, churrasqueira, garagem 2 vagas. LORIDANI MARTINS - CRECI 1851 - 3321-9131

VENDE-SE UM TERRENO 12X30
Em excelente localização medindo 12x30, localizada no condomínio água limpa, paralelo a Av. Tamandaré , próximo a UCDB. Aceito carro ou gado . PROMOÇÃO Preço de ocasião R\$ 354.990 mil . Entrada + parcela/ 9 9231-7249. Junior

TERRENO
Área comercial e/ou residencial, de 1.500 metros quadrados na rua Amazonas, próxima à rua 13 de Maio. Valor de venda R\$ 1.500.000,00 - ADRIANA GOMES - CRECI 2722. 99891-0600 - 3045-9152

TERRENO ALPHAVILLE IV
Excelente terreno, localizado próximo a entrada do condomínio, frente para nascente, com 388,51 metros quadrados, valor de venda R\$ 490.000,00 -ADRIANA GOMES - CRECI 2722. 99891-0600 - 3045-9152

Chacaras e Fazendas

B PIONEIRO
Excelente Área No Bairro Pioneiros C/ 12.900m². LORIDANI MARTINS - CRECI 1851 - 3321-9131

Terras e Terrenos

VENDE

CASAS	APARTAMENTOS
V Vilas Boas 550MIL Com renda de aluguel! Chapadão do Sul 420MIL Suite, 2qtos, coz, as, gar V Adelinha 450MIL Sobrado c/ suite + 2 quartos B Monte Castelo CF 320MIL suite+2qtos, c/ renda aluguel. B Guanandi-2casas 300MIL BSFrancisc-2casas 300MIL BStoAmaro-2casas 300MIL C1: sui+2qtos, C2:2qtos B Nva Lima c/renda 297MIL Sta Monica 260MIL M*Ap. Pedrossian 250MIL B Coophamat 230MIL Sl,3qt,bh,coz.Somente invest	Ed Saint Paul 350MIL sui/ae+2qtos/ae,coz/ae,gar Ed Dona Neta 280MIL sui/ae, 2qtos, 1c/a/e Ed Ilha Bela c/renda 350MIL sui/ae+2qt(1c/ae),bh,coz/ae Res Nova Bélgica 190MIL Com renda de aluguel. 2Qtos
TERRENOS	COMERCIAIS
Jd Reginas (390m) 150MIL Próx AeroPorto/Mirado/Port Chapadão do Sul Centro Vários terrenos disponíveis	B Amambai 90MIL sala c/ bh, Antiga Rodoviária Centro - R Pedro Celestino 2 andares disponíveis em prédio comercial c/ gar. Sub esquina c/ Av Afonso Pena.
CHACARAS	PREVISÕES
B Pioneiros 12.900m²	V Sta Mônica (res) R\$1.100 sl,apt,2qt,bh,coz,AS,quintal V Vilas Boas 179m² Próx Av B.Pastor suite+2qtos Ed Cecilia Meireles 161m²

VENDE-SE UM TERRENO 12X30
Em excelente localização medindo 12x30, localizada no condomínio água limpa, paralelo a Av. Tamandaré , próximo a UCDB. Aceito carro ou gado . PROMOÇÃO Preço de ocasião R\$ 354.990 mil . Entrada + parcela/ 9 9231-7249. Junior

CHAPADÃO DO SUL
Vários Terrenos Disponíveis No Centro, Loteamento Julimar. LORIDANI MARTINS - CRECI 1851 - 3321-9131

JD DAS REGINAS
390m². 13x30. Asfalto. LORIDANI MARTINS CRECI 1851 - 3321-9131

TERRENO
Área comercial e/ou residencial, de 1.500 metros quadrados na rua Amazonas, próxima à rua 13 de Maio. Valor de venda R\$ 1.500.000,00 - ADRIANA GOMES - CRECI 2722. 99891-0600 - 3045-9152

TERRENO ALPHAVILLE IV
Excelente terreno, localizado próximo a entrada do condomínio, frente para nascente, com 388,51 metros quadrados, valor de venda R\$ 490.000,00 -ADRIANA GOMES - CRECI 2722. 99891-0600 - 3045-9152

Salas e Salões

B AMAMBÁI
Sala Com Banheiro Na Antiga Rodoviária. LORIDANI MARTINS CRECI 1851 - 3321-9131

CENTRO
Salas Comerciais Em Prédio Comercial Com Excelente Localização Na Rua Pedro Celestino Sub Esquina Com Av Afonso Pena. Dois Andares Disponíveis. LORIDANI MARTINS - CRECI 1851 - 3321-9131

Salas e Salões

ALUGA

APARTAMENTOS	CASAS
Ed Saint Paul R\$1.400 Lindo sobrado c/ 3suítes(2/ae) Res Sp. Classique R\$1.280 sl/sacada,sui,qt,coz/ae,gar Ed Dona Neta R\$1.000 sui/ae,2qtos(1/ae)coz,qe,bh	B Giocondo Orsi R\$3.600 sala,lavabo,coz/ae,desp,as,bs, churrasq, 2PE, quintal V Adelinha R\$2.750 Próx UFMS. Sl estar,jantar,tv, suite+2qts,2bh,coz,AS,var, 2gar cob, amplo estac, quintal Chapadão do Sul R\$2.500 sala,sui,2qtos,coz,churrasq B Guanandi R\$1.600 Res+Com.sl,sui,2qt,bh,AS,quintal, garag. Com.Salão,bh Sto Amaro R\$1.500 Sl,sui,qt,bh,coz,AS,var,quint,gar Sto Amaro R\$1.350 Sl,2qtos,bh,coz,AS,quint,gar V Aliba R\$1.300 sl,2qts,bh,coz,AS,DE,gar Coophamat R\$1.050 Sl,3qts,bh,copa/coz, AS,2gar B Monte Castelo R\$900 Cond. Fechado, 2 qtos sl,coz B S. Francisco R\$620 Sl/coz, qto, bh,AS,quintal,gar.
COMERCIAIS	PREVISÕES
Pedro Celestino 1.762m² Prédio com. c/ 5 pavimentos, subseq c/ Afonso Pena, Gar. Centro - 13 Maio R\$8.000 Entre Av Afonso Pena e Barão Piro superior, 207m² Salas,2bh Centro -Esquina R\$3.000 13Junho,05salas,2BH,coz,AS Centro - Pe J. CrippaR\$2.000 recep,2salas,bh,coz,AS Jd Petrópolis(com)R\$1.200 sala comercial com banheiro Amambai (Rodov) R\$400 sala c/ bh. Piso superior	V Sta Mônica (res) R\$1.100 sl,apt,2qt,bh,coz,AS,quintal V Vilas Boas 179m² Próx Av B.Pastor suite+2qtos Ed Cecilia Meireles 161m²

* Valores apenas do aluguel. IPTU e encargos à parte.

Ford

RANGER CD XLS 2.2
Ranger Cd Xls 2.2 Tb Diesel 4x4 -Ano 2014 -Prata-Completa C.O.M Veiculos-Av. Bandeirantes,2796- Telefone (67) 99981-8686

FIESTA HACT SE 1.6
Fiesta Hact Se 1.6 Ano 2013/2014 -Prato-Completo -Automático . C.O.M Veiculos-Av.Bandeirantes,2796- Telefone (67) 99981-8686

ECOSPORT XLT 2.0
Ecosport Xlt 2.0 Ano 2010/2011 -Prata-Completa -Automática C.O.M Veiculos-Av.Bandeirantes,2796- Telefone (67) 99981-8686

FIESTA 1.6 HACTC
Fiesta 1.6 Hactc /Ano 2011-Completo C.O.M Veiculos-Av.Bandeirantes,2796- Telefone (67) 99981-8686

Volkswagen

BOVA 2.0 ANO 2008/2009
Bora 2.0 Ano 2008/2009 Preto-Completo, Cambio Automático C.O.M Veiculos-Av.Bandeirantes,2796- Telefone (67) 99981-8686

VOYAGE I TREND 1.0 G6
Voyage I Trend 1.0 G6 Ano 2013/2014 -Cinza-Completo C.O.M Veiculos-Av.Bandeirantes,2796- Telefone (67) 99981-8686

BORA 2.0 ANO 2008/2009
Bora 2.0 Ano 2008/2009 Preto-Completo, Cambio Automático C.O.M Veiculos-Av.Bandeirantes,2796- Telefone (67) 99981-8686

POLO SEDAN 1.6
Polo Sedan 1.6 Ano 2012/2013-Prata-Completo C.O.M Veiculos-Av.Bandeirantes,2796- Telefone (67) 99981-8686

05 | JUNHO
DOMINGO | 9H30 | HORÁRIO MS

LEILÃO VIRTUAL ESPECIAL
Embrapa
Gado de Corte

LICITAÇÃO EMBRAPA LEILÃO 011/2022
EDITAL DISPONÍVEL NO SITE:
WWW.EMBRAPA.BR/GADO-DE-CORTE/LICITACOES E WWW.MAISREMATES.COM.BR

INÍCIO DOS LANCES: 19/05/2022 VIA MAIS REMATES
INFORMAÇÕES: CNPCC.COMPRAS@EMBRAPA.BR OU 67 3368.2004

Realização: AUREO RODRIGUES FILHO (TICO)
Organização: BOIREMATES
Transmissão: MAIS
www.maisremates.com.br

LANCES E CADASTRO: (67) 3222.5040 / (67) 99108.6251

Ágil
Vistorias

EMPRESA CREDENCIADA PELO DETRAN

(67) 3201-4509
Fran (67) 99947-7700

Av. Júlio de Castilho, 3006 - Jardim Ima, Campo Grande - MS, CEP 79102-000

Ágil Vistoria Veicular @agilvistorias_cg

SAVIERO CE 1.6
Saviero CE 1.6 ano 2012 preta C.O.M Veículos-Av. Bandeirantes, 2796- Telefone (67) 99981-8686

VOYAGE 1.6 TREND 1.6 67 ANO 2016/2017
Voyage 1.6 Trend 1.6 67 Ano 2016/2017 -Branco-Completo C.O.M Veículos-Av. Bandeirantes, 2796- Telefone (67) 99981-8686

IMPORTADOS

HC VEICULOS
Pajero Dakar Hpe AT Flex 14/15 preta R\$ 107.900,00. Telefones 3358-1300/3043-1305.

HC VEICULOS
Asx 4x4 automático 13/14 branco R\$ 70.900,00 (top de linha com teto solar). Telefones 3358-1300 / 3043-1305.

HC VEICULOS
L200 Triton Hpe Automática Diesel 14/15 branca R\$ 99.900,00. Telefones 3358-1300 / 3043-1305.

HC VEICULOS
L200 Triton Savana MT Diesel 14/15 prata R\$ 95.900,00. Telefones 3358-1300 / 3043-1305.

HC VEICULOS
L200 Triton Hpe Automática Diesel 16/17 prata R\$ 124.990,00. Telefones 3358-1300 / 3043-1305.

HC VEICULOS
Asx 4x2 automático 14/15 branco R\$ 65.900,00. Telefones 3358-1300 / 3043-1305.

HC VEICULOS
Pajero Dakar Hpe AT Diesel 13/14 prata R\$ 114.900,00. Telefones 3358-1300 / 3043-1305.

HC VEICULOS
Pajero Full Hpe Diesel 11/11 prata R\$ 99.900,00. Telefones 3358-1300 / 3043-1305.

HC VEICULOS
Outlander 2.0 automático 15/16 preto R\$ 103.990,00. Telefones 3358-1300 / 3043-1305.

HC VEICULOS
Asx 4x4 automático 13/14 vermelho R\$ 64.900,00. Telefones 3358-1300 / 3043-1305.

HC VEICULOS
L200 Triton Sport GLS MT Diesel 16/17 branca R\$ 109.900,00. Telefones 3358-1300 / 3043-1305.

HC VEICULOS
Volvo XC60 V6 3.0 Gasolina 11/11 prata R\$ 65.900,00. Telefones 3358-1300 / 3043-1305

HC VEICULOS
L200 Triton Outdoor AT Diesel 16/17 branca R\$ 109.900,00. Telefones 3358-1300 / 3043-1305.

HC VEICULOS
Outlander 2.0 automático 15/16 cinza R\$ 104.900,00. Telefones 3358-1300 / 3043-1305.

HC VEICULOS
Asx 4x2 automático 11/11 marrom R\$ 49.900,00. Telefones 3358-1300 / 3043-1305.

HC VEICULOS
L200 Triton Hpe Automática Diesel 15/15 prata R\$ 104.900,00. Telefones 3358-1300 / 3043-1305.

HC VEICULOS
Tucson GLS AT Gasolina 12/13 preta R\$ 37.900,00. Telefones 3358-1300 / 3043-1305.

HC VEICULOS
L200 Triton Hpe Automática Flex 15/16 branca R\$ 89.900,00. Telefones 3358-1300 / 3043-1305.

HC VEICULOS
Ranger XLT CD Flex 13/14 cinza R\$ 68.900,00. Telefones 3358-1300 / 3043-1305.

DIVERSOS

GRAN CHEROKEE LIMIT 3.6
Gran Cherokee Limit 3.6 4x4 Ano 2011/2012 -Branca, Completa, Aut, Te-to, Couro, TV Dvd, C.O.M Veículos-Av. Bandeirantes, 2796- Telefone (67) 99981-8686

Renault

KANGOO FURGÃO ANO 2009/2010
Kangoo Furgão Ano 2009/2010 Expression 1.6 - Básico C.O.M Veículos-Av. Bandeirantes, 2796- Telefone (67) 99981-8686

CAMINHÕES E CAMINHONETES

Toyota

COROLLA XEI 2.0
Corolla Xei 2.0 -Ano 2018/2019-Prata-Comp / Aut/Couro C.O.M Veículos-Av. Bandeirantes, 2796- Telefone (67) 99981-8686

COROLLA ALTIS 2.0
Corolla Altis 2.0 -Ano 2012/2013-Preto-Comp. Automático C.O.M Veículos-Av. Bandeirantes, 2796- Telefone (67) 99981-8686

Hyundai

CRETA ACTION 1.6
Creta Action 1.6 Okm-Ano 2021/2022 -Cinza -Completa Aut. C.O.M Veículos-Av. Bandeirantes, 2796- Telefone (67) 99981-8686

empregos

3

Diversos

ATENÇÃO
É proibido publicar anúncio de emprego discriminatório, no qual haja referência a sexo, idade, cor ou situação familiar, salvo nas exceções legais.

VAGA DE TRABALHO
Temos vagas para domésticas e cozinheiras forno e fogão. Enviar currículo no Whatsapp 99285-5185

INDÚSTRIA LOCALIZADA NO INDUBRASIL (NÚCLEO INDUSTRIAL) OFERECE VAGA: ENCARREGADO TRANSPORTE
- Conhecimento com controle e gerenciamento de rotas. - Ensino Superior ou ensino médio completo. - Carteira categoria E - Conhecimento em mecânica, logística e administração. A empresa oferece: Salário compatível com a função, Ticket Alimentação e plano odontológico. E-mail: rh@quimicacentral.com.br

EMPREGADA DOMESTICA

REGULARIZAÇÃO DE DOMESTICA
Registro, recibo, INSS, FGTS, livro de ponto, cálculo horas extras. Contato email: escritorio2843@gmail.com. F:3321-3911 / 92289415 / 9989-1598

DIARISTA

JÓ FAXINEIRA
Faço diária de limpeza completa em residências, apartamentos e escritórios, excelentes referências atuais, posso condução própria, marque já seu orçamento. (67)991922494 c/Jó

DIARISTA COM PREÇO JUSTO
Faço diárias em apartamentos, casas, clínicas, consultórios, escritórios, pós-obras e passos roupas. Sou caprichosa, pontual e ágil. Ligue ou me chame no Whats, será um prazer atendê-lo. Ligação e WhatsApp (67) 99338-6274 Thainá

FL FAZ TUDO MARIDO DE ALUGUEL
Forneco todos os tipos de serviço para sua casa, elétrica, hidráulica, pintura, pisos, revestimentos, montagem de móveis, desmontagem de móveis e pequenos fretes. Ligação e WhatsApp (67) 99647-7878 Fábio Luiz

ECOPRAG CONTROLE DE PRAGAS
Problemas com escorpiões, carrapatos, caramujos, baratas, formigas e cupins? Fazemos limpeza de caixa d'água. Solicite seu orçamento. Ligação e WhatsApp (67) 98164-1321 André Luiz

REI DO VAZAMENTO
Reparo em válvulas hidras, infiltrações de tetos e paredes, Limpeza de caixas d'água e cisternas, Desentupimentos de tanques, ralos e pias. Localização de vazamento com GEOPHONE! Solicite um orçamento: Renato (67) 99140-1578 WhatsApp.

REPARO EM MÁQUINAS DE LAVAR
Reparo em máquinas de lavar, geladeiras, freezers, expositores e balcão. Manutenção, Higienização e trocas de peças de máquinas de lavar. Manutenção e Carga de Gás em Ar-Condicionado em geral. (67)98170-1048 Whats e Ligação

CONSTRUÇÃO CIVIL
Trabalhamos com construção civil do básico ao acabamento, elétrica etc. Cobrimos qualquer orçamento, interessados entre em contato Ligação e WhatsApp (67) 98111-6438 Flávio

ASSISTÊNCIA TÉCNICA DE ELETRODOMÉSTICOS
Trabalhamos com assistência técnica em Lavadoras, centrífuga de roupas, fogões, forno elétrico, micro-ondas, panela elétrica, ventilador, liquidificador e ferro de passar, 21 anos no Ramo. Ligação e WhatsApp (67) 99331-7593 Pedro

serviços

4

PRESTAÇÃO DE SERVIÇOS

FUNDAÇÃO RENOVOS PERFORATRIZ E BATE ESTACA
Garanta a construção mais sólida e resistente com a perfuração com perfuratriz e fundações bate-estaca para casas, sobrados e muros. Ligação e WhatsApp (67) 99131-1128 (67) 99234-4931

ESCOBAR PINTURAS
Trabalhamos com todos os tipos de pinturas residencial e comercial. Parcelamos no cartão de Crédito. Orçamento sem compromisso Pintor Mauro . Ligação e WhatsApp (67) 99998-1904 / (67) 99198-2647

ART VIP PINTURAS
Somos uma Empresa especializada em pinturas residencial, predial e comercial, fazemos pequenos reparos e grandes reformas. Atendemos toda Cidade de Campo Grande/MS. Ligação e WhatsApp (67) 99216-3882 Francisco

CASA DO FORRO BRASIL
Instalação de forro Pvc, divisórias, Pvc madeirado, porta sanfonada. Fazemos colocação acima de 15 metros. Orçamento sem compromisso Rua: Coronel Zélio, 591 Jardim José Pereira Telefones: (67) 3362-1862/ (67) 99103-5708/ (67) 98173-3330

PERSIANAS E INSTALAÇÃO
Vendo e faço concertos de cortinas persianas, tanto horizontal como vertical, lavagem, instalação de portas sanfonadas. Melhor preço do mercado. Tratar:9645-0383

DESENTUPIDORA LIMPATUBOS FOSSÃO
Limpeza de caixa de gordura, esgotos, pias, ralos e tanque em geral. Limpeza de fossa séptica, lavagem de galerias e hidro jato. 12 Anos no Mercado. Qualidade e Excelência. Ligação e WhatsApp (67) 99149-2259/ (67) 99208-5801

CHRISTIAN REFORMAS
Trabalhamos com pinturas, elétrica, limpeza de terrenos, jardinagem, limpeza de caixa d'água e pequenos reparos em geral. Serviço de qualidade e credibilidade. Ligação e WhatsApp (67) 99136-4274

MARQUES SOLUÇÕES VIGIA E LIMPEZA
Prestamos serviços: vigia de condomínio, condomínio portaria, jardinagem, zelador, limpeza pós obras, pinturas e brigada de incêndio. Nosso lema Seriedade, compromisso, respeito e ética. Para mais informações Ligação e WhatsApp (67) 99133-4008

URBANO CONSTRUÇÕES
Somos uma Empresa com profissionais especializados para oferecer uma mão de obra qualificada e eficiência na parte de acabamentos, pegamos sua obra da fundação ao acabamento. Ligação e WhatsApp (67) 99962-4146

REI DO VAZAMENTO
Reparo em válvulas hidras, infiltrações de tetos e paredes, Limpeza de caixas d'água e cisternas, Desentupimentos de tanques, ralos e pias. Localização de vazamento com GEOPHONE! Solicite um orçamento: Renato (67) 99140-1578 WhatsApp.

ALVES FILME'S
Serviços especializados em aplicações de películas de proteção em automóveis e na área de arquitetura, películas profissionais de alta performance com até 94% de retenção de calor. Atendimento a domicílio Ligação e WhatsApp (67) 99204-6436 Thiago

METAL ARTE CALHAS
Fabricamos e instalamos calhas, rufos, pingadeiras, coifas e chaminés entre outros serviços. Parcelamos no cartão com taxa, solicite seu orçamento sem compromisso. Ligação e WhatsApp (67) 99119-0959 Wilyany / (67) 99204-9940 Priscila

REGIS FRETES E MUDANÇAS
Para todo o Brasil; Desmontagem e Embalagens; Faça seu orçamento através do nosso WhatsApp ou Ligue: (67)99991-4578 / (67)99225-9714

EDIVALDO REFRIGERAÇÃO
Trabalhamos com manutenção de fogões, geladeira, máquina de lavar roupas e ar-condicionado. Rua: Mocho, 71 Bairro: Recanto dos Pássaros Serviço de qualidade e Confiança. Ligação e WhatsApp (67) 99285-8973/ 3391-4743/ (67) 99902-1191

DM CENTRO AUTOMOTIVO
Trabalhamos com mecânica em geral, manutenção, instalação de ar-condicionado, elétrica, alinhamento e balanceamento. Ficamos na Avenida: Senhor do Bonfim, 2526 Estrela Dalva Fone: (67) 99637-4270/ (67) 98168-0443/ (67) 3355-6373

ROGER PINTURAS
Pintura estilo barroco em imagens, sacras ou de umbanda (Orixás, Caboclos, Pretos Velhos). Interessados entrar em contato: WhatsApp: (67)98162-2451 Roger Simões

EXPLORAÇÃO SEXUAL e/ou maus-tratos contra crianças e adolescentes são crimes. DISQUE SOS CRIANÇA 3381-6000

MINISTÉRIO DA DEFESA EXÉRCITO BRASILEIRO
18ª BRIGADA DE INFANTARIA DE FRENTEIRA (Brigada Mista/1921) BRIGADA RICARDO FRANCO

AVISO DE LICITAÇÃO - TOMADA DE PREÇOS
O Comando da 18ª Brigada de Infantaria de Fronteira torna pública a abertura da TOMADA DE PREÇOS nº 01/2021 - Processo NUP 64287.00924/2021-61 - UASG 160146 OBJETO: contratação de empresa para a realização de obras de engenharia para adequação/construção de pavilhão administrativo do Posto Médico da Guarnição de Corumbá - MS, da 18ª Bda Inf.Fron. (MSO90073B0136), localizado na Rua Cáceres, nº 425 - Centro, Corumbá - MS, CEP 79304-000, com área aproximada de 847,75 m². EDITAL DISPONÍVEL: a partir de 20 de maio de 2022 a) no endereço eletrônico: www.gov.br/compras; e b) de segunda a quinta-feira das: 09:00h às 11:30h e das 16:30h e nas sextas-feiras das 08:00h às 11:30h (horário local), no endereço: Av. General Rondon, 1735, Centro, Corumbá-MS. DATA E HORA DA ABERTURA DA SESSÃO: 14 de junho de 2022, às 9:00h (horário local). Corumbá, MS, 20 de maio de 2022. CLAYTON VERISSIMO CAETANO - Cel Ordenador de Despesas do Cmdo 18ª Bda Inf Fron

CHÁCARA BAR EVENTOS
Alugo chácara Bar para eventos, temos nas sextas e sábado caldo de puchero gratuito, com música ao vivo, bar ao ar livre, simples porém acolcheante. Estamos localizados na saída para Cuiabá ao lado do posto Arara Azul. Ligação e WhatsApp (67) 99867-6217 Mario

HIDROJATO
Soluções técnicas especializadas em desentupimento com o exclusivo sistema de hidrojato F. 3362-0277/3361-1724. www.limpadoracacique.com.br

PINTURAS EM GERAL
Trabalhamos com: Grafiteo; Textura; Granelite; Cristal; Madeiramento; Ferragem; Contato: (67)99203-4132 Valdir. (WhatsApp e Ligação)

ALMEIDA PINTURAS
Trabalhamos com pinturas residenciais, efeito decorativo, marmorato, cimento queimado, texturas, cristal, granelite, esmalte sintético e verniz. Pegamos seu sonho e tornamos em realidade. Ligação e WhatsApp (67) 99663-1026 Isaque

CONSTRUÇÃO PE-REIRA
Básico ao Acabamento, Pisos e Azulejos, Reformas em Geral, Acertamos Cartões! WhatsApp para informações: (67)99116-5970 / (67)99247-8207

CONSTRUÇÕES GOES
Trabalhamos com construções de barracões, estruturas metálicas, decks, cochos, cerca elétrica, cerca convencional, tudo em eucalipto em geral. Para mais informações entre em contato Ligação e WhatsApp (67) 99664-2287/ (67) 99960-9127

CHAVES PINTURAS
Trabalhamos com pinturas granelite, grafiteo, marmorato residencial e comercial. Atendemos toda Cidade de Campo Grande/MS. Serviço de qualidade e Confiança Ligação e WhatsApp (67) 99161-6021/ (67) 99211-5481

ALLAN MARTELLINO DE OURO
Trabalhamos com funilaria, pinturas, polimentos e recuperação de para-choques. Estamos localizados na Avenida: Delegado Alfredo do Hardman, 989 Paulo Coelho Machad. Ligação e WhatsApp (67) 98221-4124/ (67) 98162-5958

MARCENARIA BIANCA
Grande promoção do mês das Mães, casa completa em mdf duas cores o metro R\$ 800,00. Ligue ou nos chame no WhatsApp para fazer seu orçamento Ligação e WhatsApp (67) 99215-8773 Ramão

ALTAS HORAS AR CONDICIONADO
Trabalhamos com compra e venda de equipamentos novos e usados, instalação, pré-instalação, manutenção, higienização, carga de gás, conserto de placas eletrônicas. Estamos no mercado desde 2011 Ligação e WhatsApp (67) 99269-1006 Leandro Garcia

ARTES EM MOSAICO
Confeciono peças em mosaicos, tais como números de casa, times de futebol, espelhos e relógios, portas chaves e vários outros tipos. Aceito encomendas. Fotos no facebook. Número de casa decorado R\$ 80,00. Fone: 99293-9797 Walter Moyses. (WhatsApp).

ADEMIR REFRIGERAÇÃO
Fazemos manutenção em geral e carga de gás em geladeiras, freezer, expositores e balcão. Manutenção, Higienização e trocas de peças de máquinas de lavar. Manutenção e Carga de Gás em Ar-Condicionado em geral. (67)98170-1048 Whats e Ligação

PRESTAÇÕES DE SERVIÇOS EM GERAL
Precisou? Está aqui Serviços de pinturas em geral, pequenos reparos em elétrica, encanamentos, motorista particular e moto entregador, com moto própria. Mais informações entre em contato Ligação e WhatsApp (67) 99324-5792 Ricardo

CONSTRUTORA LUCOLL
Reformas em Geral, Elétrica, Hidráulica, Madeiramento, Telhado, Pintura, Piso, Ajustes Técnicos, WhatsApp: (67) 99264-4984 Lucas Silva

LIMPEZA PÓS-OBRAS
Trabalhamos com limpezas pós obras, tratamento de piso e impermeabilização. Serviço de qualidade e responsabilidade Orçamento sem compromisso Ligação e WhatsApp (67) 98219-2165 Sylvia

ALUIZIO CONSTRUTOR
Trabalhamos com pinturas, reformas, assentamento de pisos e serviços em geral. Construímos casas da fundação ao acabamento, e também calçadas, coberturas e muros. Faça o seu orçamento: WhatsApp: (67)99816-7543

VARGAS CONSTRUÇÕES
Trabalhamos com construção Civil do básico ao acabamento há mais de 23 anos, prestamos serviços de assentamento se pisos, pinturas, rebocos entre outros serviços. Serviço de qualidade e garantia Ligação e WhatsApp (67) 99273-9275 Sérgio

EMPRÉSTIMO

COMUNICADO
O Jornal O Estado de Mato Grosso do Sul comunica que para garantir a segurança de nossos assinantes e leitores: Tire antes todas as suas dúvidas relacionadas à empresa anunciante; Verifique a idoneidade da empresa. Cumprindo esses requisitos, você pode evitar futuros aborrecimentos.

REQUERIMENTO
MRV PRIME PROJETO CAMPO GRANDE J INCORPORAÇÕES SPE LTDA torna público que requereu à Secretaria Municipal de Meio Ambiente e Gestão Urbana ano – SEMADUR a Licença Ambiental Modalidade Licença de Instalação para atividade de CONDOMÍNIO RESIDENCIAL COM 280 (DUZENTOS E OITENTA) UNIDADES. Localizada à AVENIDA PETRÓPOLIS, LOTE M3RL, BAIRRO UNIÃO município de Campo Grande –MS.

CONCESSÃO
MRV PRIME PROJETO CAMPO GRANDE J INCORPORAÇÕES SPE LTDA torna público que recebeu da Secretaria Municipal de Meio Ambiente e Gestão Urbana – SEMADUR a Licença Ambiental Modalidade Licença de Instalação para atividade de Fabricação de Concreto e/ou asfalto com área útil até 10.000 m², localizada à Rua Acrópole, esquina com a Avenida Alexandre Herculano, 1972, Jardim Veraneio, município de Campo Grande –MS.

CONDOMÍNIO RESIDENCIAL VILLAS DE GALICIA ME torna público recebeu da Secretaria Municipal de Meio Ambiente e Gestão Urbana – SEMADUR, a Licença Ambiental Modalidade Licença Ambiental Simplificada N° 010.044/2022 com validade 48 meses a contar de 28/04/2026, para a atividade de condomínio residencial. Localizada à Rua Athos P. da Silveira, 1840.0 Jardim são Conrado, município de Campo Grande –MS.

ASSOCIAÇÃO COLÔNIA PARAGUAIA EM MS, CNPJ N° 15.529.126/0001-25, torna público que requereu à Secretaria do Meio Ambiente e Gestão Urbana – SEMADUR a Licença Ambiental Modalidade Renovação de Licença de Operação para atividade de ORGANIZAÇÕES ASSOCIATIVAS LIGADAS À CULTURA E ARTE, localizada à Rua Ana Luiza de Souza, 610, Pioneiros, CEP 79070.140, município de Campo Grande-MS

REGENERA AMBIENTAL LTDA torna público que recebeu da Secretaria Municipal de Meio Ambiente e Gestão Urbana – SEMADUR a Licença Ambiental – Modalidade Licença de Operação com validade de 12 MESES a contar de 03/05/2022, para atividade de CASA DE FESTAS E EVENTOS. Localizada à AVENIDA ARQUITETO RUBENS GIL DE CAMILO, 202, CHÁCARA CACHEIRA, município de Campo Grande –MS.

CONCESSÃO
MRV PRIME PROJETO CAMPO GRANDE J INCORPORAÇÕES SPE LTDA torna público que recebeu da Secretaria Municipal de Meio Ambiente e Gestão Urbana – SEMADUR a Licença Ambiental Modalidade Licença de Instalação para atividade de Condomínio Residencial com 280 (duzentos e oitenta) unidades. Localizada à Avenida Petrópolis, lote M3RL, bairro União município de Campo Grande –MS.

REQUERIMENTO
MRV PRIME PROJETO CAMPO GRANDE J INCORPORAÇÕES SPE LTDA torna público que requereu à Secretaria Municipal de Meio Ambiente e Gestão Urbana ano – SEMADUR a Licença Ambiental Modalidade Licença de Instalação para atividade de CONDOMÍNIO RESIDENCIAL COM 280 (DUZENTOS E OITENTA) UNIDADES. Localizada à AVENIDA PETRÓPOLIS, LOTE M3RL, BAIRRO UNIÃO município de Campo Grande –MS.

CONCESSÃO
MRV PRIME PROJETO CAMPO GRANDE J INCORPORAÇÕES SPE LTDA torna público que recebeu da Secretaria Municipal de Meio Ambiente e Gestão Urbana – SEMADUR a Licença Ambiental Modalidade Licença de Instalação para atividade de Condomínio Residencial com 280 (duzentos e oitenta) unidades. Localizada à Avenida Petrópolis, lote M3RL, bairro União município de Campo Grande –MS.

REQUERIMENTO
MRV PRIME PROJETO CAMPO GRANDE J INCORPORAÇÕES SPE LTDA torna público que requereu à Secretaria Municipal de Meio Ambiente e Gestão Urbana ano – SEMADUR a Licença Ambiental Modalidade Licença de Instalação para atividade de Condomínio Residencial com 280 (duzentos e oitenta) unidades. Localizada à Avenida Petrópolis, lote M3RL, bairro União município de Campo Grande –MS.

CONCESSÃO
MRV PRIME PROJETO CAMPO GRANDE J INCORPORAÇÕES SPE LTDA torna público que recebeu da Secretaria Municipal de Meio Ambiente e Gestão Urbana – SEMADUR a Licença Ambiental Modalidade Licença de Instalação para atividade de Condomínio Residencial com 280 (duzentos e oitenta) unidades. Localizada à Avenida Petrópolis, lote M3RL, bairro União município de Campo Grande –MS.

REQUERIMENTO
MRV PRIME PROJETO CAMPO GRANDE J INCORPORAÇÕES SPE LTDA torna público que requereu à Secretaria Municipal de Meio Ambiente e Gestão Urbana ano – SEMADUR a Licença Ambiental Modalidade Licença de Instalação para atividade de Condomínio Residencial com 280 (duzentos e oitenta) unidades. Localizada à Avenida Petrópolis, lote M3RL, bairro União município de Campo Grande –MS.

REQUERIMENTO
MRV PRIME PROJETO CAMPO GRANDE J INCORPORAÇÕES SPE LTDA torna público que requereu à Secretaria Municipal de Meio Ambiente e Gestão Urbana ano – SEMADUR a Licença Ambiental Modalidade Licença de Instalação para atividade de Condomínio Residencial com 280 (duzentos e oitenta) unidades. Localizada à Avenida Petrópolis, lote M3RL, bairro União município de Campo Grande –MS.

REQUERIMENTO
MRV PRIME PROJETO CAMPO GRANDE J INCORPORAÇÕES SPE LTDA torna público que requereu à Secretaria Municipal de Meio Ambiente e Gestão Urbana ano – SEMADUR a Licença Ambiental Modalidade Licença de Instalação para atividade de Condomínio Residencial com 280 (duzentos e oitenta) unidades. Localizada à Avenida Petrópolis, lote M3RL, bairro União município de Campo Grande –MS.

REQUERIMENTO
MRV PRIME PROJETO CAMPO GRANDE J INCORPORAÇÕES SPE LTDA torna público que requereu à Secretaria Municipal de Meio Ambiente e Gestão Urbana ano – SEMADUR a Licença Ambiental Modalidade Licença de Instalação para atividade de Condomínio Residencial com 280 (duzentos e oitenta) unidades. Localizada à Avenida Petrópolis, lote M3RL, bairro União município de Campo Grande –MS.

REQUERIMENTO
MRV PRIME PROJETO CAMPO GRANDE J INCORPORAÇÕES SPE LTDA torna público que requereu à Secretaria Municipal de Meio Ambiente e Gestão Urbana ano – SEMADUR a Licença Ambiental Modalidade Licença de Instalação para atividade de Condomínio Residencial com 280 (duzentos e oitenta) unidades. Localizada à Avenida Petrópolis, lote M3RL, bairro União município de Campo Grande –MS.

REQUERIMENTO
MRV PRIME PROJETO CAMPO GRANDE J INCORPORAÇÕES SPE LTDA torna público que requereu à Secretaria Municipal de Meio Ambiente e Gestão Urbana ano – SEMADUR a Licença Ambiental Modalidade Licença de Instalação para atividade de Condomínio Residencial com 280 (duzentos e oitenta) unidades. Localizada à Avenida Petrópolis, lote M3RL, bairro União município de Campo Grande –MS.

REQUERIMENTO
MRV PRIME PROJETO CAMPO GRANDE J INCORPORAÇÕES SPE LTDA torna público que requereu à Secretaria Municipal de Meio Ambiente e Gestão Urbana ano – SEMADUR a Licença Ambiental Modalidade Licença de Instalação para atividade de Condomínio Residencial com 280 (duzentos e oitenta) unidades. Localizada à Avenida Petrópolis, lote M3RL, bairro União município de Campo Grande –MS.

REQUERIMENTO
MRV PRIME PROJETO CAMPO GRANDE J INCORPORAÇÕES SPE LTDA torna público que requereu à Secretaria Municipal de Meio Ambiente e Gestão Urbana ano – SEMADUR a Licença Ambiental Modalidade Licença de Instalação para atividade de Condomínio Residencial com 280 (duzentos e oitenta) unidades. Localizada à Avenida Petrópolis, lote M3RL, bairro União município de Campo Grande –MS.

REQUERIMENTO
MRV PRIME PROJETO CAMPO GRANDE J INCORPORAÇÕES SPE LTDA torna público que requereu à Secretaria Municipal de Meio Ambiente e Gestão Urbana ano – SEMADUR a Licença Ambiental Modalidade Licença de Instalação para atividade de Condomínio Residencial com 280 (duzentos e oitenta) unidades. Localizada à Avenida Petrópolis, lote M3RL, bairro União município de Campo Grande –MS.

REQUERIMENTO
MRV PRIME PROJETO CAMPO GRANDE J INCORPORAÇÕES SPE LTDA torna público que requereu à Secretaria Municipal de Meio Ambiente e Gestão Urbana ano – SEMADUR a Licença Ambiental Modalidade Licença de Instalação para atividade de Condomínio Residencial com 280 (duzentos e oitenta) unidades. Localizada à Avenida Petrópolis, lote M3RL, bairro União município de Campo Grande –MS.