



CARTEIRA DE TRABALHO Seguro-desemprego registra o menor nível na pandemia

A procura pelo seguro-desemprego em Campo Grande caiu 66% em 2021. Esse número representa 5.519 solicitações a menos do que em 2020, quando 8.416 pessoas tiveram direito ao benefício. Em Mato Grosso do Sul, a diferença em relação ao ano passado é menor que da capital, mas não deixa de ser expressiva. A redução dos pedidos chega a quase 50%. Na segunda-feira (28) a Funtrab retoma o atendimento presencial, na capital. **Página B3**

Vacinação contra a COVID-19 desacelera no sexto mês de campanha

Mesmo liderando os rankings nacionais de vacinação e com o melhor desempenho na distribuição das doses, Mato Grosso do Sul registrou no sexto mês de campanha uma desaceleração.

Dentre os fatores que explicam a queda no ritmo de aplicação dos imunizantes estão a escassez de vacinas impulsionada pela falta de matéria-prima para fabricação e o negacionismo da população.

Os públicos que mais chamam a atenção são os com idades entre 40 e 44 anos, onde apenas 13,11% foi atingido. **Página A6**

ARTES

Tatiane Wehner estreia videocast Mercado Imobiliário no O Estado PPlay

Página C1



Municípios de Mato Grosso do Sul vão receber extra de R\$ 74 milhões

Recurso virá em julho do Fundo de Participação dos Municípios

Prefeituras deverão contar com recursos extras, em julho, do FPM (Fundo de Participação dos Municípios), decorrente do 1% adicional, previsto em Emenda Constitucional.

Campo Grande receberá algo em torno de R\$ 7,6 milhões, que deve ser aplicados obrigatoriamente na MDE (Manutenção e Desenvolvimento de Ensino).

A Assomasul (Associação dos Prefeitos dos

Municípios de Mato Grosso do Sul) afirma que "os números da CNM são apenas uma estimativa e que o valor oficial é encaminhado pelo Tesouro Nacional um dia antes do repasse".

A Associação explica que o recurso seria de livre movimentação dos prefeitos e que o montante é calculado pelo número de habitantes em cada cidade, e por isso o recurso maior é destinado a capital. **Página A3**

ESPORTES

Seleção brasileira tenta manter invencibilidade

A Seleção Brasileira entra em campo hoje (27), às 17h (de MS), contra o Equador, pela Copa América. Até o momento, a equipe canarinho tem aproveitamento de 100% na competição. Já a Seleção equatoriana busca vitória para garantir vaga nas quartas de final. Além disso, torce para a Venezuela perder contra o Peru **Página B1**



Hipismo tem volta após um ano de paralisação

Página B2

ENTREVISTA



Dr. Lívio Leite
Diretor do Hospital Regional

Se não fosse o Regional, imagina a tragédia que seria?

Página A8



No inverno, ambientes úmidos favorecem procriação de escorpiões

Casos aumentaram nas últimas semanas e acendem o alerta para o risco de picadas neste período do ano. **Página A6**

Tempo Sol com algumas nuvens. Não chove.

Cidades	Mín.	Máx.
Campo Grande	19°	28°
Dourados	11°	23°
Corumbá	20°	23°
Ponta Porã	10°	21°
Três Lagoas	19°	35°

Saiba mais sobre o tempo na pág. A8



Editorial

Vacinação em massa

Municípios considerados de fronteira passarão por vacinação em massa com a chegada das 150 mil doses da Janssen. Serão três semanas de imunização em que vai verificar o impacto da vacina da Janssen no público escolhido – que tem entre 18 e 50 anos de idade – em relação à efetividade da dose única.

A previsão é que haja redução de riscos de formas sintomáticas, graves e de óbitos por COVID-19 na região, promovendo um “cinturão sanitário”. A preocupação com a área de fronteira está relacionada às variantes do novo coronavírus. Devido a circulação ma-

O brasileiro tem pressa, pois a pandemia tem tirado não só a vida, mas também os sonhos.

ciça e sem grandes restrições entre as cidades localizadas nos três países (Brasil, Paraguai e Bolívia) e ainda, o turismo frequente, aumentam os riscos de contaminação com as mutações do vírus.

Os municípios que vão fazer parte do estudo de vacinação em massa são

Mundo Novo, Japorá, Sete Quedas, Paranhos, Coronel Sapucaia, Aral Moreira, Ponta Porã, Antônio João, Bela Vista, Caracol, Porto Murtinho, Corumbá e Ladário. O secretário estadual de saúde, Geraldo Resende defende que todos os 79 municípios do Estado serão beneficiados de certa forma pois as doses previstas para os 13 municípios serão divididas com as demais elevando os números de imunizados na média geral.

A previsão do Governo é de que todos os grupos recebam um das doses até o mês de agosto, o que já faz Mato Grosso do Sul destacar nacionalmente no pro-

cesso de imunização.

A vacinação é, indiscutivelmente, a única estratégia para vencer o vírus. É o que indicam as experiências de outros países. Em Israel, onde praticamente metade da população já está imunizada, as internações caíram drasticamente em semanas. É preciso superar os entraves políticos e gerenciais criados em torno da vacina para conseguir imunizar o máximo de pessoas. O brasileiro tem pressa, pois a pandemia tem tirado não só a vida, mas também os sonhos. A retomada da economia só vai acontecer, portanto, com a vacinação em massa.

Anderson Soares Pivotto

Cooperação e conhecimento: uma forma de aproximar o produtor rural das inovações digitais

A pandemia tem impactado consideravelmente a economia global e acelerado transformações nas cadeias produtivas, comerciais e no setor agro. O uso de novas tecnologias e o ambiente mais digital - realidade para algumas grandes propriedades rurais - tem se tornado também alternativa para pequenos produtores, na busca por otimização de produção e melhor desenvolvimento de atividades. Mas como aproximar os pequenos produtores rurais e as soluções digitais voltadas para o agronegócio?

No Brasil, por exemplo, 77% dos estabelecimentos agropecuários foram classificados como de 'Agricultura Familiar', de acordo com o último censo agropecuário. Isso corresponde a cerca de 3,9 milhões de propriedades rurais em todo o país em que, de alguma forma, os produtores familiares necessitam de apoio para a travessia do mundo analógico para o digital.

Um exemplo positivo de inclusão desses indivíduos - com iniciativas de imersão em ecossistema de inovação e com presença em um dos principais hubs de inovação do agronegócio mundial - se encontra na cidade de Piracicaba, interior de São Paulo, conhecida como o “Vale do Silício” do segmento. Nesse ambiente, o Sicredi, tem aproveitado a proximidade com seus mais de 600 mil produtores rurais associados para formação de uma rede com o acompanhamento constante sobre novas

tecnologias que podem gerar transformação e facilidade no dia a dia da lavoura. Ao mesmo tempo, fomenta no ecossistema de startups o desenvolvimento de tecnologias adequadas à necessidade deste público tão específico.

Para esse desenvolvimento, mostra-se essencial o entendimento sobre a realidade dos pequenos e médios produtores de maneira profunda, ao envolvê-los no processo de exploração e criação de soluções. O cooperativismo de crédito tem utilizado a proximidade construída com os produtores rurais, ao longo de sua história de atuação, para identificar, por meio de sua rede de colaboradores, os desafios das pequenas e médias propriedades, além de pesquisas para ouvir diretamente dos produtores as principais dificuldades encontradas.

Essa proximidade tem possibilitado mais acerto no processo, ao mesmo tempo, demonstrando que alguns entraves ainda distanciam o pequeno produtor de novas tecnologias para o agro. Isto posto, vivemos em um país continental e com diversas realidades e, se observarmos a realidade deste público, podemos perceber algumas dificuldades que perpassam pela distância entre pequeno produtor e os polos de tecnologia, a falta de conhecimento e habilidade para uso das soluções, a pouca conectividade no campo, a carência de apoio técnico para escolha de ferramentas mais adequadas, além da falta tempo para conhecer

ou testar novas soluções. Também é preciso identificar questões culturais e tradições familiares, uma vez que alguns produtores ainda são desconfiados em relação às inovações que coloquem em dúvida o conhecimento empírico, principalmente aquele transmitido por gerações.

Nesse sentido, movimentos como os promovidos pelo Sicredi têm ajudado a diminuir as lacunas ainda existentes. As iniciativas de aproximação têm sido pensadas a partir de etapas fundamentais que contemplam a inclusão digital, com auxílio a produtores na construção de uma infraestrutura necessária para adoção de tecnologias; o conhecimento e a habilidade de uso com capacitação para utilização de celulares e computadores e até ferramentas mais desenvolvidas, como drones e análise de imagens georreferenciadas; o acesso a tecnologias por meio da conexão com ambientes em que as inovações estão sendo antecipadas e, por fim, o apoio e suporte para a escolha da solução que melhor corresponda às necessidades da propriedade e atividade.

Esse trabalho colaborativo tem demonstrado que, para avançarmos nesta jornada, precisamos superar tanto barreiras culturais como estruturais. Por isso, é fundamental a cooperação dos agentes da cadeia do agro para auxiliar os pequenos e médios produtores na transição para o digital. Sem



Hunter de Inovação do Sicredi e atua na área de Open Baking & Inovação da instituição financeira cooperativa

essa proximidade, estaremos criando um grande número de soluções, mas com pouca utilidade e adoção prática.

Wilson Aquino

Dicas para o fortalecimento matrimonial

Assim como uma planta precisa de água, sol e terreno fértil para retirada dos nutrientes necessários para sua sobrevivência e crescimento, para gerar flores e frutos que alimentam o corpo e a alma das pessoas e animais, com a vida conjugal não é diferente, pois o casamento também precisa de permanente adubação.

Não basta o homem e a mulher dizerem “sim”, jurando amor, fidelidade e dedicação, se não se esforçarem para isso. Se não houver consciência de que é preciso mudar, aperfeiçoar, melhorar e até, por que não, “aprender a viver como um” (como recomendado pelo Senhor, nas escrituras sagradas), o relacionamento não terá sucesso e o casal tende a trilhar caminho difícil, turbulento, que pode conduzi-lo à separação.

Infeliz daquele homem ou daquela mulher que, no transcorrer da vida a dois reproduz a famosa frase: “Você me conheceu assim! Vou continuar assim! e vou morrer assim!”. Lamentável esse conceito indevido, pois devemos estar sempre abertos a mudanças, a evolução pessoal, profissional e espiritual.

O casal precisa estabelecer uma rotina de diálogo sobre absolutamente todas as coisas. Tanto no que diz respeito a cada um, ao casal, filhos, trabalho etc. E isso de forma amistosa,

com amor e carinho. Um precisa ser paciente, companheiro e amigo do outro, principalmente quando determinadas mudanças exigem um esforço muito grande.

Como o ser humano é um indivíduo em evolução, é normal o cônjuge se deparar com hábitos e costumes enraizados na personalidade do(a) companheiro(a) e que nem sempre são saudáveis, físico, social ou espiritualmente. Somente com muito amor e paciência ocorrem as mudanças, as transformações necessárias para tornarem o indivíduo melhor.

O desenvolvimento espiritual é de vital importância não só para o fortalecimento matrimonial, pois ajuda nas adversidades do dia a dia, como também para alcançar a verdadeira felicidade e, no final, a salvação. O casal precisa honrar, respeitar e seguir os mandamentos e ensinamentos de Deus e Jesus Cristo. Para isso, podem contar com a presença e orientação constante do Espírito Santo, aquele que sussurra nos ouvidos advertindo dos perigos e que ajuda a pessoa a trilhar o bom caminho.

Todo casal que alicerça seu relacionamento matrimonial na Palavra de Deus, tem maiores condições de superar com a cabeça erguida toda e qualquer adversidade, quer de origem interna ou externa do lar.

Afinal, o que dizer de palavras tão belas e

confortantes como aquelas encontradas nas escrituras sagradas. Palavras como a de I Coríntios 13:4-7: “O amor é paciente, o amor é bondoso. Não inveja, não se vangloria, não se ira facilmente, não guarda rancor. O amor não se alegra com a injustiça, mas se alegra com a verdade. Tudo sofre, tudo crê, tudo espera, tudo suporta”.

Desde o início da criação do mundo, Deus, o Pai Celestial, tinha um plano maravilhoso para a felicidade de todos nós. Faz parte desse plano nascermos nesta Terra, ganharmos um corpo físico, termos experiências para nosso crescimento e amadurecimento, fazer escolhas de princípios e valores eternos (morais e espirituais), desenvolver fé e confiança em Deus, guardar seus mandamentos e nos qualificar para retornar à sua presença. Desta forma, esta existência terrena tem um propósito divino e o simples fato do indivíduo se conscientizar disso, pode ajudá-lo a seguir firme sua jornada de maneira digna e honrada com seu cônjuge e filhos.

Então, não espere mais. Mude agora seu jeito de ser e de agir. Reflita sobre seus atos e ações que não são bem vistos não só pelo cônjuge como também por outros membros da sociedade e procure mudar. Dê um passo de cada vez. Se espelhe em Cristo. E ao homem,



Jornalista e Professor

mais alguns conselhos: Seja mais atencioso e amoroso com a esposa! Leve flores para ela, mesmo sem nada a comemorar. Dê rosas e diga que ela simplesmente merece o melhor de você, o melhor da vida. Demonstre seu amor com palavras e ações. Dessa forma, estará adubando e potencializando o amor, a vida conjugal. Ai então, tudo ficará muito melhor.

Os artigos assinados publicados neste espaço são de responsabilidade de seus autores e não representam, necessariamente, a opinião do jornal O Estado de Mato Grosso do Sul



“Somos o que fazemos. No dia em que fazemos, realmente existimos; nos outros, apenas duramos.”
Padre Antônio Vieira

Rua 14 de Julho, 204 - Vila Santa Dorothéa
Campo Grande - MS - CEP 79004-392 - PABX: (67) 3345-9000

Diretor
Jaime Vallér

Editor-Chefe
Bruno Arce
editor@oestadoms.com.br

Opinião
leitor@oestadoms.com.br

Política
Alberto Gonçalves
politica@oestadoms.com.br

Cidades
Michelly Perez
cidades@oestadoms.com.br

Esportes
Luciano Shakihama
esportes@oestadoms.com.br

Economia e Agronegócios
Rosana Siqueira
economia@oestadoms.com.br

Artes e Lazer
Marcelo Rezende
arteelazer@oestadoms.com.br

Reportagem
Patrícia Belarmino

Fotografia
pagnacao@oestadoms.com.br

Arte
Wendryk Silva
pagnacao@oestadoms.com.br

OPINIÃO DO LEITOR A RESPEITO DA EDIÇÃO DE ONTEM

1 Coletivamente, a manchete de ontem:

“Décimo terceiro de aposentados injeta R\$ 236 milhões no Estado”

Foi: 80% muito importante | 5% pouco importante
10% importante | 5% sem importância

2 Os textos da primeira página continham algum exagero em relação às páginas internas?
0% SIM | 100% NÃO

3 Qual foi a notícia mais importante?
“Guedes entrega segunda parte da Reforma com mudanças no IR”

4 Dê a sua avaliação à edição de ontem:
80% ótimo | 20% bom | 0% regular | 0% ruim

Bosco Martins

cONectado



Presidente tucano em MS - 1

O Governador Reinaldo Azambuja, o mandatário regional da legenda, Sérgio de Paula, recebem nesta terça-feira (29), o presidente nacional do PSDB e deputado federal por Pernambuco, Bruno Araújo. A visita de Bruno Araújo dará início as discussões das prévias marcadas para 21 de novembro. A partir de setembro, os quatro pré-candidatos do PSDB à Presidência da República: João Doria (SP), Eduardo Leite (RS), Tasso Jereissati (CE) e Arthur Virgílio Neto (AM), começam a campanha pelo país, assim como outras várias questões internas a serem executadas, regional e nacionalmente, também estarão na pauta.

O presidente nacional do PSDB, classifica o Mato Grosso do Sul, ao lado de São Paulo, como um dos estados com protagonismo no chamado ninho tucano e garante que o partido não abre mão de candidato próprio à Presidência da República nas eleições do ano que vem. O PSDB "continua sendo um partido com alternativas" e vai lutar para retomar protagonismo no campo de centro da política.

Presidente tucano em MS - 2

Sobre Mato Grosso do Sul, Bruno elogia a importância do PSDB e construção de uma unidade partidária ressaltando a força do diretório nas eleições de 2022, tendo como pré-candidato o secretário estadual de Infraestrutura Eduardo Riedel. Nome indicado desde já para disputar a sucessão de Reinaldo Azambuja (PSDB) na administração do Estado. Além dos deputados federais, Beto Pereira, Rose Modesto. e Bia Cavassa, o secretário de Saúde, Geraldo Resende, os deputados estaduais, Felipe Orro, Marçal Filho, Mara Caseiro, Rinaldo Modesto e Paulo Corrêa - presidente da Assembleia Legislativa, entre outros filiados e lideranças municipais, participam da reunião que acontece a partir das 15 horas no diretório estadual, situado na av. Min. João Arinos, 156 - Chácara Cachoeira.

Bolsonaro

Mais uma pesquisa ruim para o presidente Jair Bolsonaro foi divulgada. Ele demitiu às pressas o ministro do Meio Ambiente - que era um de seus quadros favoritos. E vai enfrentar uma gravíssima denúncia de corrupção envolvendo vacinas que chega ao seu nome. O último trem do impeachment está partindo, depois não tem mais. O Brasil tem alguma chance de embarcar? Parece não ser essa a intenção da maioria dos deputados.

Mais pesquisa

A pesquisa Ipec (formado por executivos do Ibope) mostrou a rapidez da piora da avaliação do presidente. A situação econômica é muito ruim. O número do PIB no primeiro trimestre foi melhor, mas a sensação de conforto econômico não aparece para a população. O desemprego está alto assim como a inflação. A equipe econômica não sabe fazer política social. O erro principal parece ter sido negar a pandemia.

Pandemia

A inflação para os mais pobres chegou a 8,57% desde o início da pandemia em março do ano passado. Enquanto o IPCA ficou em 7,39%. As famílias com renda de até cinco salários-mínimos sentiram mais a alta nos preços no período, principalmente por causa do aumento nos alimentos.

IR gradual

Promessa de campanha do presidente Jair Bolsonaro, a elevação da faixa de isenção do Imposto de Renda da Pessoa Física (IR) deve ser feita de forma gradual, em dois anos. Dos atuais R\$ 1,9 mil subiria para pouco menos de R\$ 2,5 mil em 2022 e para R\$ 3 mil, em 2023. A estratégia seria para diluir o impacto fiscal, que chegaria a R\$ 30 bilhões se fosse de uma vez. As medidas para compensar a perda de arrecadação também seriam feitas de forma escalonada. A principal delas seria a taxação de dividendos, que hoje são isentos.

www.bosco.blog.br

Bastidores

Projetos

Vereadores da Câmara de Campo Grande avaliam seis propostas na sessão ordinária de terça-feira (29). Serão votados três Projetos de Lei e três recursos contra pareceres da Comissão Permanente de Legislação, Justiça e Redação Final quanto à tramitação de propostas.

Em segunda discussão, os vereadores votam o Projeto de Lei 9.930/21 que institui o projeto-piloto "calçada sustentável"; o Projeto de Lei 9.934/21 que institui a política de prevenção à corrupção e o Projeto de Lei 9.951/21 que institui o programa de incentivo à implantação de jardins verticais.

Doações às escolas

Computadores, tablets e celulares apreendidos poderão ser destinados a alunos de escolas públicas. Se o Projeto de Lei 183/2021 do deputado Marcio Fernandes (MDB) for aprovado e sancionado. De acordo com o projeto, os materiais ou equipamentos de informática apreendidos pelos órgãos públicos, autarquias e fundações estaduais deverão ser destinados a estabelecimentos de ensino da rede pública estadual ou municipal.

Esses aparelhos deverão ser doados à estudantes que se encontrem em situação de vulnerabilidade com o objetivo de acompanharem as aulas virtuais. "Vários alunos da rede pública de ensino não possuem acesso às aulas de forma satisfatória por se enquadrarem em situação de vulnerabilidade social, o que dificulta o acesso a algumas tecnologias simples, como é o caso dos celulares smartphones, tablets e notebooks. Em contrapartida, frequentemente esses objetos são apreendidos, incinerados ou de outra forma descartados, uma vez que na maioria das vezes não são localizados os seus donos", argumentou Marcio Fernandes.

Andrea Cruz

Recurso extra

Municípios de MS se preparam para receber R\$ 74 milhões de FPM

O montante é referente ao 1% adicional do FPM garantido pela Emenda Constitucional 55/2007

Andrea Cruz

Os 79 municípios de Mato Grosso do Sul devem receber recursos extras de R\$ 74 milhões do FPM (Fundo de Participação dos Municípios), em 8 de julho. O montante é referente ao 1% adicional do FPM garantido pela Emenda Constitucional 55/2007. De acordo com a estimativa da CNM (Confederação Nacional dos Municípios) o adicional viabilizado pela emenda chegará a R\$ 4,9 bilhões para todo o país. A expectativa é que Campo Grande receba recursos de R\$ 7,6 milhões.

A CNM cita que o repasse representa um marco da luta municipalista e os recursos são parte da arrecadação do IPI (Imposto Sobre Produtos Industrializados) e IR (Imposto de Renda) entre julho do ano anterior a junho do ano corrente. Como houve bom desempenho da arrecadação do Imposto de Renda em 2021 os Estudos Técnicos da CNM dizem que a estimativa que era de R\$ 4,7 bilhões teve acréscimo e passou para R\$ 4,9 bilhões.

A tabela divulgada pela CNM possui projeções e cálculos do FPM por estado e coeficiente. Consta os valores brutos do repasse do 1% FPM e o seu respectivo desconto 1% do Pasp. O indicativo é que Mato Grosso do Sul pode receber em valor bruto do decêndio aproximadamente R\$ 74.022.006,21. Na tabela, o Estado também tem o indicativo de R\$ 740.220,06 do Pasp e R\$ 73.281.786,15 de valor líquido do decêndio.



Assomasul afirma que os números da CNM é uma estimativa do valor encaminhado pelo Tesouro

Repasso a MS

A Assomasul (Associação dos Prefeitos dos Municípios de Mato Grosso do Sul) afirma através de assessoria que "os números da CNM são apenas uma estimativa e que o valor oficial é encaminhado pelo Tesouro Nacional um dia antes do repasse. A Associação explicou que o recurso seria de livre movimentação dos prefeitos e que o montante é calculado pelo número de habitantes em cada cidade, e por isso o recurso maior é destinado a capital".

Sem citar nomes das cidades o relatório aponta que 26 municípios de Mato Grosso do Sul devem receber R\$ 425.063,72. O total de 9 cidades terão R\$ 566.751,63;

seis cidades receberão 708.439,53; o total de 14 municípios recebem R\$ 850.127,44 e nove R\$ 991.815,34. Duas cidades terão o valor de R\$ 1.133.503,25; três cidades recebem R\$ 1.275.191,16; duas cidades terão R\$ 1.416.879,06; três cidades o valor será de R\$ 1.558.566,97; três cidades recebem entre R\$ 2,1, R\$ 2,2e R\$ 2,4 milhões. Outro município terá o recurso de R\$ 3.655.206,13 e a Capital receberá R\$ 7.689.616,45.

O repasse é fruto de aprovação das Emendas Constitucionais 55/2007 e 84/2014, que resultaram respectivamente no 1% de dezembro e no 1% de julho. Essas medidas alteraram o artigo 159 da Constituição Federal e elevaram, gradativa-

mente, os recursos repassados pela União para o Fundo. O repasse passou dos então 22,5% do produto da arrecadação do IR e do IPI para 24,5%.

Conforme a Confederação o repasse extra de julho veio no sentido de procurar normalizar a queda do FPM nesse mês. Conforme a redação da Emenda 84/2014, sobre o 1% adicional do FPM não incide retenção do Fundeb (Fundo de Manutenção e Desenvolvimento da Educação Básica). Contudo, por se tratar de uma transferência constitucional, os gestores locais devem se atentar para a obrigatoriedade de aplicar na MDE (Manutenção e Desenvolvimento de Ensino). Também devem descontar 1% do Pasp.

Relatório e cumprimento de meta

Assim como a previsão anterior da CNM, essa nova estimativa do primeiro 1% de 2021 de R\$ 4,9 milhões foi calculada com base no Relatório de Avaliação Fiscal e Cumprimento de Meta do governo federal e nos comunicados de repasses do Fundo. O Relatório de Avaliação de Receitas e Despesas Primárias, referente ao segundo bimestre deste ano, sugere que a arrecadação de IR e de IPI será em torno de R\$ 524,1 bilhões.

Como o repasse do total do FPM representa 24,5% do montante arrecadado de IR e IPI, os economistas da CNM estimam que o Fundo partilhará R\$ 127,9 bilhões entre os 5.568 Municípios ao longo de todo o ano. Os valores são previsões e podem não se confirmar, pois as estimativas variam de acordo com a atividade econômica, mais precisamente, a arrecadação do IR e do IPI, que compõem o FPM.

A CNM diz que a entidade

também tem intensificado a luta pela aprovação do 1% do FPM de setembro, PEC (Proposta de Emenda à Constituição) 391/2017, que aguarda apenas aprovação do Plenário da Câmara dos Deputados e da promulgação. A proposta prevê o aumento escalonado ao longo de quatro anos. Assim, se a PEC tiver tramitação concluída, os gestores locais vão receber mais 0,25% dos dois impostos ainda este ano.

Emenda parlamentares

Juari viabiliza R\$ 400 mil a saúde e pede mais atenção a Infraestrutura e Meio Ambiente

Nesta semana, o vereador Professor Juari (PSDB) participou de diversas reuniões, sendo a primeira com o Superintendente de Economia da Secretaria de Saúde de Campo Grande, Cláudio Ramos, a fim de discutir a distribuição de emendas parlamentares viabilizadas junto ao Deputado Federal Loester Trutis. Os recursos somam o valor de R\$ 400 mil, que trará melhorias para três unidades de saúde da capital, entre elas: UBSF do Paulo Coelho Machado, UBSF da Vila Cox e UPA Vila Almeida. Além disso, o Vereador esteve presente na reunião com o secretário de Estado de Infraestrutura de Mato Grosso do Sul, Eduardo Riedel, que anunciou um pacote de obras que totaliza 60 milhões de reais para a capital. Do total, serão cerca de 15 milhões de reais voltados para obras prioritárias, definidas em diálogo entre a Câmara Mu-



Professor Juari conversa com o secretário da Semadur Luis Eduardo Costa

nicipal e a Prefeitura. O Professor Juari, dentro deste diálogo, pretende verificar a possibilidade do investimento ser direcionado a infraestrutura das escolas municipais. Já em outra reunião, Juari também apresentou um pedido junto a Semadur (Se-

cretaria Municipal de Meio Ambiente e Desenvolvimento Urbano), requerendo atenção para a infraestrutura da calçada na escola Rui Barbosa. A justificativa é que as raízes de algumas árvores já alcançam o muro da propriedade, estragando

a estrutura da escola. Junto ao Secretário Luis Eduardo Costa, foi esclarecido que existe um estudo em andamento para a retirada desta árvore, que também tem prejudicado a fiação elétrica da região, e requer atenção para o impacto ambiental.

Divulgação

FOLHA DE S.PAULO PAINEL

Queda livre

O depoimento de Luis Miranda (DEM-DF) à CPI da Covid gerou forte impacto não só na oposição, mas também nos partidos de centro. Ainda que tenham visões diferentes sobre o governo, eles concordam que o episódio tem grande poder de dano a Jair Bolsonaro. Para o centro, aprofunda-se o processo de derretimento do presidente. “Diante dos fatos apresentados, não há pressão governista que possa impedir a CPI de ir a fundo nessa questão”, diz Gilberto Kassab, presidente do PSD.

Ficha

Para esses líderes de partidos de centro, contribuem para o derretimento do presidente a CPI da Covid, a crise da Covaxin e todo o caldo de crises protagonizadas por Bolsonaro: a demissão de Ricardo Salles em meio a investigações da Polícia Federal, o ato de tirar máscaras de crianças e os ataques de fúria contra jornalistas.

Não confunda

Esses líderes fazem parte de siglas do centro político, que é diferente do centrão, base de sustentação de Bolsonaro, composto por siglas mais conservadoras, como Republicanos e PP, do qual Barros é cacique.

Apito

A oposição vê o caso Covaxin como possível pontapé inicial para o impeachment de Bolsonaro. As deputadas Fernanda Melchionna (PSOL-RS) e Gleisi Hoffmann (PT-PR) trataram da possibilidade de acrescentar as acusações referentes a Barros e Bolsonaro ao superpedido de impeachment que será protocolado na Câmara na quarta (30).

Time

Em videoconferência na manhã deste sábado (26), onze partidos discutiram o sistema eleitoral e se colocaram contra a proposta de mudança para voto impresso, bandeira de Bolsonaro.

Tudo certo

Estiveram presentes os presidentes do PSDB, MDB, PP, DEM, Solidariedade, PL, PSL, Cidadania, Republicanos, PSD e Avante. Na reunião, afirmaram ter confiança no atual sistema de votação e apuração.

Gentileza

Fotografada segurando um microfone da Jovem Pan durante o chamado quebra-queixo com Jair Bolsonaro nesta sexta-feira (25), Carla Zambelli (PSL-SP) afirmou ter sido empática.

Frla

“Até para a Globo e Band já fiz isso (quem diria?). O jornalista estava imprensado e não conseguia chegar perto, ajudei como gostaria que tivessem me ajudado se fosse o contrário”, respondeu por escrito ao Painel.

De volta

Rogério Caboclo apresentou nesta sexta-feira (25) uma petição à comissão de ética da CBF solicitando a revogação de sua suspensão e, consequentemente, sua recondução imediata ao cargo de presidente da entidade.

Imprevisto

A peça argumenta que a decisão de afastá-lo por 30 dias tomada pela comissão de ética da CBF não possui previsão legal, ou seja, o estatuto e o código de ética não tratam da possibilidade de suspender o mandato de dirigentes envolvidos em processos ético-disciplinares. Ele é acusado de assédio moral e sexual por uma funcionária.

Regra

“No exercício do devido processo legal, para que as pessoas possam fazer suas defesas elas têm que saber previamente o que vai acontecer. Não podem ser criados dispositivos de restrição a uma pessoa sem prévia previsão normativa”, diz Wladimir Camargos, advogado de Caboclo ao lado de Fernanda Tórtima e Felipe Maranhão.

Bumerangue

Ex-ministro do Meio Ambiente, Ricardo Salles pode não ficar muito tempo longe da vida política. Ele é primeiro suplente de deputado federal, posição que conseguiu ao disputar as eleições de 2018 pelo Novo.

Direito

Ele foi expulso em 2020 do partido, que se opunha à condução da pasta pelo ministro. No entanto, como ele foi retirado por decisão da sigla, o entendimento é o de que a suplência continua com ele pela chamada “justa causa”.

Deixa eu ver

O deputado federal Gustavo Fruet (PDT-PR) encaminhou ao Ministério do Meio Ambiente um requerimento para saber quantos processos administrativos foram instaurados contra servidores por violações ao código de ética do ICMBio.

Isso não busca melhorar o serviço público, mas sim converter instituições de Estado, como a PF, em de governo

De Marcos Camargo, presidente da associação de peritos federais, sobre a reforma administrativa que está na Câmara

Campanha



Tiago Vargas (PSD) informou que tem interesse em ser candidato à deputado federal ou estadual

Doze vereadores da capital estão de olho no pleito de 2022

Além dos que têm certeza, outros 9 não descartam e esperam chamado

Alberto Gonçalves

Campo Grande tem 29 vereadores e destes 15 são de primeiro mandato. Com apenas seis meses de serviços prestados como parlamentares, muitos já ensaiam disputar as eleições do ano que vem. O alvo são cargos de deputados estaduais ou federais e tem até quem sonhe com o Governo do Estado. Os partidos já movimentam os potenciais nomes porque a disputa promete enxurrada de postulantes, tendo em vista que a disputa para ser governador vai ser de várias candidaturas.

Clodoilson Pires (Podemos) disse que tudo vai depender do que seu partido definir. “A intenção do partido é que eu saia a deputado federal, mas depende de decisão interna. Ainda é cedo para definir isto, mas acredito que até o início do ano que vem tenhamos uma definição”, afirmou.

Silvio Pitu (DEM), que é da base do prefeito Marquinhos Trad (PSD) na Câmara, revela que está no aguardo da decisão política da ministra Tereza Cristina, que é do seu partido, definir que rumo político ela vai tomar. Tem ainda a possibilidade do chefe do Executivo da capital renunciar ao cargo e disputar o governo do estado. Tudo isto vai pesar na decisão do parlamentar, mas ele não descarta se candidatar para tentar uma cadeira na Assembleia Legislativa.

De primeiro mandato como vereador, o Professor André Luis (Rede) diz ter planos de disputar o governo do estado. Em 2018 se candidatou a deputado federal pela mesma sigla e teve 8.400 votos, sendo 4.400 em Campo Grande. Na sua visão, seu partido precisa de visibilidade e a disputa ao governo é uma chance. Também defende aliança entre os partidos menores de esquerda e centro-esquerda para reunir forças e tentar a vaga.

Valdir Gomes (PSD) já definiu suas intenções políticas para o ano que vem. Pretende disputar uma vaga na Assembleia Legislativa. O parlamentar é da base do prefeito Marquinhos Trad no Legislativo municipal. Esta será a primeira tentativa para um cargo que não seja vereador. Ele está no quarto mandato no parlamento municipal.

No segundo mandato consecutivo, o vereador Betinho (Republicanos) disse que vai tentar pela quarta vez um voo mais alto, colocando seu nome na disputa para deputado estadual. Atualmente, seu partido tem Antônio Vaz na Assembleia Legislativa.

“Se Deus quiser, vamos disputar. Claro que é uma decisão partidária. Fui reeleito e estou trabalhando firme”, diz

William Maksoud (PTB) sobre o desejo de conquistar cadeira no Legislativo Estadual.

De primeiro mandato político, Alirio Vilassanti (PSL) pretende encarar as convenções do partido e ser candidato. Falta definir se a estadual ou a federal. Coronel da reserva da Polícia Militar de MS disse “me considero um soldado do meu partido e o que ele decidir, está decidido”. quem também se apresenta como “soldado”, embora não seja militar, é o Professor Riverton (DEM). “Ainda é cedo para dizer que tenho intenção. Sou mais um soldado do grupo e o meu nome está sempre à disposição para projetos”.

Quem também está à espera do chamado da sigla é Júnior Coringa (PSD). Caso seja convidado, a intenção é concorrer para deputado estadual. Em 2 de janeiro de 2019, Coringa assumiu por um mês como deputado federal, já que era suplente de Luiz Henrique Mandetta, que se tornou ministro da Saúde. É que o cargo de deputado do, agora, ex-ministro terminava em 31 de janeiro, e, com isto, por um mês foi convocado o suplente, mesmo que em período de recesso parlamentar, em Brasília.

Por meio da assessoria de imprensa, Tiago Vargas (PSD) também informou que tem interesse em ser candidato a deputado federal ou estadual. Loester Nunes (MDB) e Gilmar da Cruz (Republicanos) dividem a mesma vontade.

Quem não

O presidente da Câmara, vereador Carlão Borges (PSB) não fez planos para se candidatar no ano que vem. Ele entende que o momento é de continuar o trabalho de vereador. “Não me preparei e, além disso, acabei de sair de uma eleição”, diz em relação ao pleito de 2020 quando conquistou seu quarto mandato.

Camila Jara (PT) não descartou candidatura para 2022. A parlamentar preferiu dizer que ela e sua equipe de gabinete estão empenhados em trabalhar pelo momento de dificuldade que a população passa diante da pandemia do coronavírus, que trouxe mais vulnerabilidade social. “Campo Grande tem necessidades imediatas, por isso vamos concentrar nossas energias em tocar os projetos que já iniciamos, como o renda básica, o projeto de dignidade menstrual. O futuro a Deus pertence e a população precisa de nós agora”.

Ayrton Araújo, também do PT, não vai se candidatar em 2022. A decisão dele é de apoiar Flavio Pereira Moura, que é filho do ex-deputado estadual Cabo Almi, que

moreu vítima da COVID-19. O vereador também já definiu que vai apoiar o deputado estadual Amarildo Cruz numa vaga para deputado federal. “Preciso fazer uma política para agregar força em torno do Flávio. Eu saindo candidato, vamos morrer na praia”, avalia.

O líder do prefeito, Beto Avelar (PSD), não faz ensaios para tentar outro cargo. O vereador quer cumprir este primeiro mandato como legislador municipal. Outro que também não tem pretensões é Victor Rocha (PP), que entende que o momento pede sua permanência na Câmara Municipal. “Eu trabalho o tempo todo para auxiliar o executivo a construir uma Campo Grande dos nossos sonhos, com uma saúde de qualidade e com oportunidade para todos”, disse.

Edu Miranda (Patriota) quer cumprir integralmente seu primeiro mandato. “Fui eleito para ser vereador e meu pensamento é trabalhar pelas pessoas que confiaram em mim para isto”. Ademir Santana (PSDB), que ficou suplente tucano na eleição de 2020 e este ano assumiu vaga com a ida de João Cesar Mattogrosso para a titularidade da secretaria Estadual de Cidadania e Cultura (Secie) é outro que descarta encarar disputa de voto em 2022.

Gilmar da Cruz (Republicanos) quer ser aprovado nas convenções de seu partido para se candidatar na intenção de conquistar uma das oito vagas a deputado federal. Ele já tem experiência de eleições gerais, já que em 2018 e pelo PRB concorreu ao Senado Federal. Ele teve 35.227 votos.

Dúvida

Jamal Salém (MDB) ainda não definiu seu destino político para o pleito do ano que vem. O médico explica que a batida do martelo será feita pelo seu partido assim que forem definidos os rumos como, por exemplo, se terá candidatura própria ao governo. Na atualidade, o nome mais forte é do ex-governador André Puccinelli (MDB).

Também de primeiro mandato, Professor Juari (PSDB) vai tentar eleição se for para o cargo de deputado federal. Porém, somente se a deputada federal Rose Modesto (PSDB) não disputar reeleição. Mesmo que ela mude de partido, o vereador diz que mantém o apoio. “Tenho compromisso com ela retribuindo a força que me deu para vereador, independente de partido”, frisa.

Sandro Benites (Patriota) também é outra dúvida no parlamento municipal, no que diz respeito ao pleito do ano que vem. Do provável partido que

o presidente Jair Bolsonaro (sem partido) pode se filiar, o vereador diz que, no momento, não está pensando em disputa mas “em viver o mandato intensamente. Se ano que vem o partido achar necessário, mas agora o foco é outro”.

O Professor João Rocha (PSDB), que já foi presidente da Câmara e chegou a ser cogitado para ser vice na chapa de Marquinhos Trad (PSD) no pleito de 2020, ainda está avaliando sobre candidatura no ano que vem.

Papy (Solidariedade) cumpre segundo mandato e sente que o ambiente de pandemia tem trazido preocupações e tem feito planos serem adiados e seu pensamento está neste enfrentamento. “Sou presidente estadual do meu partido e tenho compromisso de reeleger nossos dois deputados estaduais (Herculano Borges e Lucas de Lima) e termos uma chapa de federal forte. Caso seja candidato é para deputado federal”, disse.

Outro vereador da capital que está em dívida, é Ronilço Guerreiro (Podemos). O parlamentar disse que ainda é preciso aguardar para saber qual vai ser o papel de seu partido na próxima eleição. “Não digo que sim e nem que não, mas minha ideia principal é fazer um bom mandato de vereador”.

No terceiro mandato, Otávio Trad (PSD) explica que o foco, no momento, é dar continuidade ao seu trabalho como vereador, mas não descarta uma tentativa para outro cargo, mas, não necessariamente em 2022. “Em razão da contribuição e experiência como parlamentar vejo de forma natural a possibilidade de contribuir com a Casa de Leis do Estado, no futuro”.

Zé da Farmácia (Podemos) conseguiu ser eleito vereador da capital na segunda tentativa. O primeiro teste de urna foi em 2016 e o segundo, e vencedor, em 2020. Ele entende que ainda é cedo para falar no assunto, já que tem apenas seis meses de mandato no Legislativo Municipal. Acredita que é o eleitor que vai dar o termômetro para sua decisão de candidatura a deputado estadual. “Não é uma vontade própria, mas se for da decisão coletiva dos eleitores”, diz.

Delei Pinheiro (PSD) é outro parlamentar da base do prefeito que ainda não tem claro se vai se candidatar. Ele espera definição do Congresso Nacional e caso tenha coligação na proporcional pensaria numa candidatura, mas se permanecer da forma em que está, não. “Acho que todos têm sonhos de alcançar outras cadeiras, mas nas atuais regras não serei candidato”, diz.

CPI da COVID

Ricardo Barros nega ser deputado envolvido no caso Covaxin

Líder do governo diz que investigação provará a inocência

O deputado Ricardo Barros (PP-PR), líder do governo na Câmara, negou em mensagem que seja o deputado supostamente mencionado pelo presidente Jair Bolsonaro em conversa com o deputado Luis Miranda (DEM-DF).

Em depoimento à CPI da COVID, Miranda afirmou que Barros é o deputado ao qual Bolsonaro teria se referido ao tomar conhecimento das suspeitas de corrupção no contrato de compra da vacina indiana Covaxin - o presidente admitiu ter recebido o deputado, mas disse que não se falou em corrupção no encontro.

“O presidente entendeu a gravidade. Olhando os meus olhos, ele falou: ‘Isso é grave’. Não me recordo do

nome do parlamentar, mas ele até citou um nome para mim, dizendo: ‘Isso é coisa de fulano’. E falou: ‘Vou acionar o diretor-geral da Polícia Federal porque, de fato, Luis, isso é muito grave’, relatou o deputado à CPI.

Até o momento em que confirmou o nome de Barros, Miranda era pressionado por senadores, mas dizia não lembrar do nome supostamente mencionado pelo presidente. “Não participei de nenhuma negociação em relação à compra das vacinas Covaxin. Não sou esse parlamentar citado. A investigação provará isso”, escreveu Ricardo Barros na mensagem publicada em rede social.

“Também não é verdade que eu tenha indicado a ser-

vidora Regina Célia como informou o senador Randolfe. Não tenho relação com esse fatos”, complementou. A servidora Regina Célia Silveira Oliveira foi citada por Luis Ricardo Miranda - irmão do deputado Luis Miranda - como a pessoa que deu aval ao avanço da papelada da Covaxin enquanto a área de importação apontava problemas.

Segundo o vice-presidente da CPI, Randolfe Rodrigues (Rede-AP), Regina Célia Oliveira assumiu o cargo quando Ricardo Barros era ministro da Saúde. O senador defendeu que a servidora seja convocada pela comissão.

A conversa entre Bolsonaro e Miranda aconteceu em 20 de março no Palácio da Alvorada, de acordo com

Deputado bolsonarista diz que Luis Miranda buscou luz e terá “trevas e escuridão eterna”

O deputado bolsonarista Bibo Nunes (PSL-RS) disse durante sessão da Câmara na quarta-feira (23) que o colega Luis Miranda (DEM-DF) e seu irmão, Luis Ricardo Fernandes Miranda, chefe da Divisão de Importação do Ministério da Saúde, “encontrarão a escuridão eterna”.

Luis Miranda e o irmão apontam supostas irregularidades no contrato de compra da vacina indiana Covaxin por parte do governo federal.

“Vimos caluniação do mais alto nível. Os irmãos Miranda, tentando alcançar a luz, os holofotes, encontrarão as trevas,

a escuridão eterna. Uma compra passa por três estágios: começa por empenho, depois liquidação e pagamento. Acharam que o empenho presumido seria uma compra e saíram difamando o ex-ministro Pazuello e tentando atingir o presidente Bolsonaro”, disse Nunes

o parlamentar. Os irmãos Miranda foram convidados a depor à CPI após terem denunciado irregularidades no contrato da vacina indiana

Covaxin e “pressão atípica” para a liberação do imunizante. Luis Ricardo Miranda é chefe de importação do Departamento de Logística

em Saúde do Ministério da Saúde. Ele já relatou o episódio ao Ministério Público Federal, que vê indícios de crime no processo.

Funas do Dionísio

Programa Respeito Dá o Tom entrega notebooks para acadêmicas da comunidade quilombola

O Programa Respeito Dá o Tom, projeto realizado pela AEGEA, holding da Águas Guararioba, entregou nesta sexta-feira (25) 11 notebooks para acadêmicas quilombolas da comunidade Furnas do Dionísio, localizada no município de Jaraguari, a 55 km de Campo Grande. A entrega foi uma doação do Programa para auxiliar as acadêmicas da UFMS (Universidade Federal de Mato Grosso do Sul) e UCDB (Universidade Católica Dom Bosco) que atualmente participam das aulas em formato online devido à pandemia do novo coronavírus.

“Com o formato online, cada acadêmica teve que se adaptar para participar das aulas, porém com muita dificuldade, já que muitas acessavam apenas pelo celular, sem a possibilidade de baixar os conteúdos e materiais das aulas. Por conta disso, chegamos a iniciar uma vaquinha solidária para adquirir novos equipamentos e nos ajudar a ter um acesso melhor à aulas”, conta Vera Lúcia, acadêmica e vice-presidente da Associação Furnas do Dionísio, sobre o início das mobilizações.

“Foi quando recebemos o contato da Keilla Martins, coordenadora do Programa Respeito dá o Tom, que ao saber da nossa situação, se



Os computadores entregues ajudarão acadêmicas que estudam na UFMS e UCDB

prontificou a nos ajudar com os notebooks. E para nossa surpresa foram 11 notebooks, sendo um para cada acadêmica da comunidade. Ficamos muito felizes por essa iniciativa e parceria da concessionária, pois trata-se de uma ação voltada para a educação e crescimento de acadêmica”, destaca Vera Lúcia.

A entrega dos computadores contou com a participação do diretor-presidente da Águas Guararioba, Themis de Oliveira, do diretor regional de relações institucionais, Paulo Antunes e da

coordenadora do Programa Respeito dá o Tom, Keilla Martins.

“Através do Programa Respeito dá o Tom buscamos ampliar as diversidades promovendo a igualdade como um dos deveres de cada unidade AEGEA. A Águas Guararioba está de portas abertas sempre buscando contribuir para a integração, em especial através da educação. A causa da integração e igualdade também nos diz respeito e queremos cada vez mais fortalecer essas ações”, destacou o diretor-

-presidente da Águas Guararioba, Themis de Oliveira.

“O Programa Respeito dá o Tom há muito tempo deixou de ser apenas da AEGEA, se tornando uma parte integrante de toda comunidade. É uma alegria poder contribuir para que a igualdade aconteça através de ações que levam a educação até as pessoas. Trata-se de uma causa de todos nós. A educação é para todos e podem contar com o programa para esta iniciativa”, disse Keilla Martins, coordenadora do Programa Respeito dá o Tom.

Mercado financeiro

Dólar abaixo de R\$ 5: cenário passageiro ou tendência?

A notícia de que o dólar ficou cotado abaixo do patamar de R\$ 5 pela primeira vez em mais de um ano animou o mercado e os investidores. Desde 10 de junho de 2020, o preço da moeda americana enfrentava oscilações para cima dos cinco reais e chegou bem perto de R\$ 5,70. Mas por que o dólar está abaixo de R\$ 5 agora e o que esperar daqui para frente?

Em primeiro lugar, é importante ressaltar que o preço da moeda já vinha recuando nas últimas semanas por conta do maior otimismo dos investidores com a aceleração da imunização contra a COVID-19. Com eles investindo mais dinheiro no Brasil, o dólar ficou disponível em maior volume para negociação. Situação que favoreceu também os seguidos recordes da bolsa de valores, que superou os 131 mil pontos.

Mas não é apenas isso que vem aumentando a oferta da moeda americana por aqui. Analistas do mercado financeiro relacionam a queda do câmbio à divulgação da ata do Copom (Comitê de Política Monetária), que elevou a Selic para 4,25% na última semana. O documento sinaliza que o Banco Central vai endurecer o tom de combate ao aquecimento econômico - com possível aceleração

das altas da taxa básica de juros nas próximas reuniões. E com os juros mais altos, também aumenta a taxa de retorno a investidores que aplicam em real, puxando a entrada do dólar no país.

Vale destacar que, no exterior, o câmbio também desvalorizou após o mercado ficar mais tranquilo com a afirmação do Federal Reserve, o banco central dos Estados Unidos, de que a alta da inflação no país é transitória.

Agora, a principal pergunta do brasileiro é se o preço do dólar diminuirá ainda mais nos próximos dias. Para respondê-la, é importante contextualizar que, atualmente, os R\$ 5 é uma marca psicológica, uma espécie de “ímã”. Ou seja, quando a moeda começa a se distanciar desse valor, o próprio mercado se movimentava para que ela volte a essa marca. Nesse sentido, pode até ser que o câmbio se aproxime ainda mais dos R\$ 4,90, mas também é possível que retorne ao patamar de R\$ 5, podendo chegar de novo em torno de R\$ 5,15, por exemplo. Apesar desse efeito de atração nos R\$ 5, não é possível afirmar por quanto tempo o dólar se manterá nesse patamar. Mas com as projeções sendo revisadas cada vez para cenários mais otimistas, pode ser que fiquemos por um curto tempo nessa faixa.

COVID-19

Depois de acelerada no início, vacinação ainda engatinha entre pessoas mais novas

Falta de doses e negacionismo estão entre os fatores que atrapalham o desempenho de MS, na imunização

Rafael Ribeiro

Depois de um início avassalador, liderando o ranking nacional, Mato Grosso do Sul vê a vacinação contra a COVID-19 desacelerar no sexto mês de imunização. É o que aponta informações do gerenciamento de dados sobre o coronavírus da Secretaria de Estado da Saúde, tabulados pelo *O Estado*, que mostram um ritmo lento de vacinação entre as pessoas mais novas. Mesmo assim, o Estado se mantém com o melhor desempenho na distribuição e aplicação da vacina. Mais de 38% da população tomaram a primeira dose e 15% receberam a segunda.

Entre o motivo apontado por especialistas ouvidos pela reportagem, está a escassez de doses de imunizantes sofrida em todo o país nos dois últimos meses e também o negacionismo da vacina por parte da população, comportamento incentivado pelo presidente Jair Bolsonaro (sem partido).

Segundo os dados, entre a divisão por faixa etária a nível estadual a mais preocupante é justamente na última que teve

a imunização liberada, entre 40 e 44 anos, onde apenas 13,11% do público-alvo foi atingido. O crescimento de vacinados vai crescendo proporcionalmente conforme vai subindo a idade, chegando a 33,67% de vacinados entre 45 a 49 anos, 45,06% entre 50 e 54 e 60,1% entre 55 e 59.

Entre os grupos prioritários, chama a atenção duas situações. Apenas 9,56% do público-alvo entre as pessoas com deficiência se imunizaram. Além disso, indígenas aldeados (92,34%), ribeirinhos (95,61%), membros das Forças Armadas (71,75%) e trabalhadores de educação superior (61%) ainda não atingiram a totalidade do público-alvo vacinado previsto.

Em Campo Grande, a situação é ainda mais preocupante. Na faixa etária entre 40 e 44 anos, apenas 1,24% do público-alvo recebeu a vacina. Chama a atenção na capital a baixa adesão ao imunizante do público entre 65 e 69 anos, onde apenas 54,89% foi vacinado. Entre o público prioritário, somente 3,73% das pessoas com deficiência foram imunizadas.

Por meio de nota, a Secretaria Municipal da Saúde

aponta que "não é possível informar se de fato há uma baixa adesão da vacinação desses grupos, uma vez que boa parte dele pode já ter sido vacinado por integrarem outros grupos prioritários contemplados anteriormente, como pessoas com comorbidades e pessoas trabalhadores de áreas de atuação específicas, por exemplo."

A pasta diz que consegue fazer uma estratificação através dos públicos nos quais as pessoas se cadastraram previamente, ou seja, aqueles que são professores e estão nesta faixa etária só são contabilizados dentro do grupo de trabalhadores da educação, não sendo possível contabilizar quantos destes estão na faixa etária atual.

Procurada, a Secretaria de Estado da Saúde não respondeu a reportagem. Por telefone, o secretário Geraldo Resende se limitou a dizer que "Mato Grosso do Sul enfrentou problemas no recebimento de doses da vacina e por isso cronograma sofreu atrasos, mas que o plano é imunizar toda a população até setembro." "Aqui a vacina chega e é aplicada. Não tem defasagem.

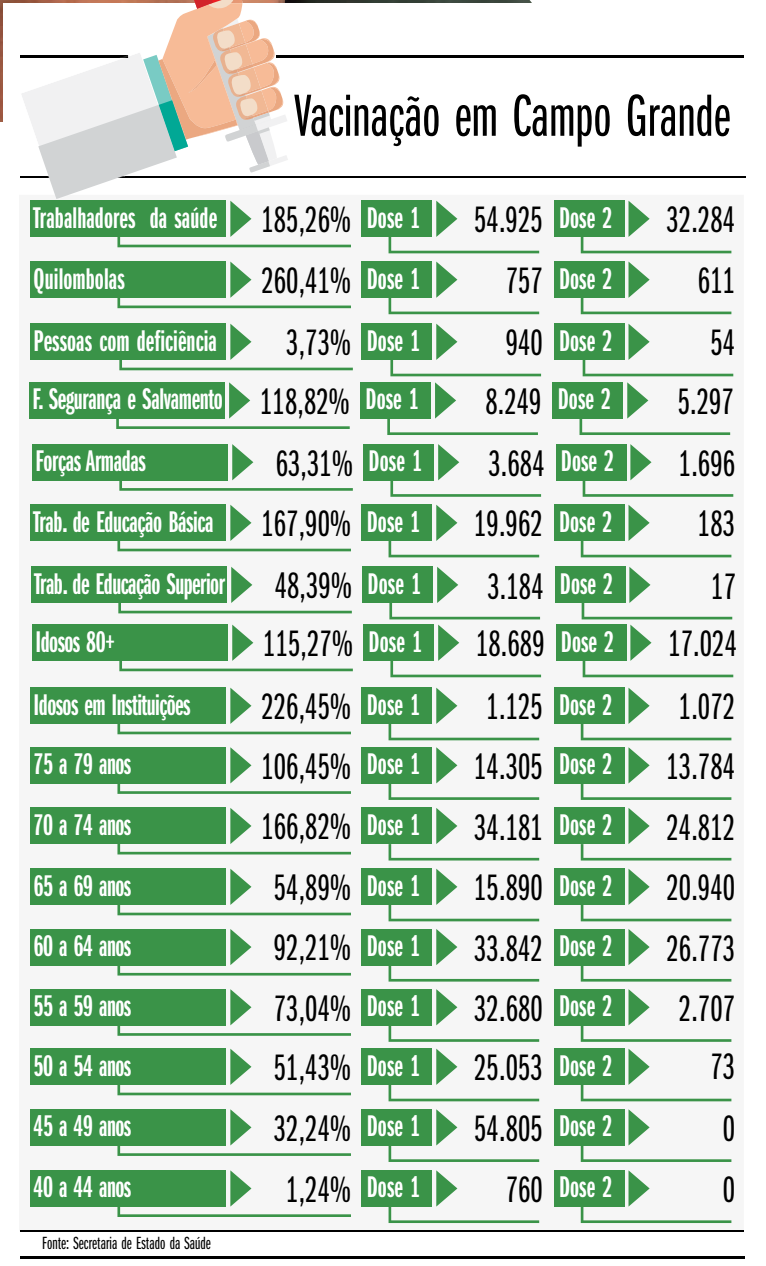
Houve sim um andamento mais devagar, mas basta comparar nossos números com outros estados", disse.

De fato, após uma semana de paralisação, a vacinação no Estado, por exemplo, foi retomada no último dia 18, após o Ministério da Saúde normalizar o repasse de doses da CoronaVac, Pfizer e AstraZeneca. Todas elas tiveram problemas de produção por conta dos insumos para produção ou distribuição. Além disso, o Estado também recebeu recentemente doses da Janssen, única a ser aplicada em apenas uma dose.

"O esforço em Mato Grosso do Sul para imunizar a todos é exemplar, mas dificuldades foram enfrentadas, como a suspensão do repasse de doses de imunizantes. Mas não podemos ignorar que há um público fiel ao presidente que acredita no discurso dele de ignorar a vacina ou que tem medo de seus efeitos e sintomas. Tem também quem ache uma fabricante melhor que a outra. Tudo isso influencia", disse o médico sanitário Gonçalo Vecina, fundador da Anvisa (Agência Nacional de Vigilância Sanitária).



Apesar dos avanços, o receio pela vacina ainda é frequente entre a população



Pandemia

Mato Grosso do Sul contabiliza 14 variantes da COVID-19 registradas em 48 municípios

Mato Grosso do Sul registrou pelo menos 14 variantes da COVID-19 em 48 municípios com a predominância, entre elas, da linhagem de Manaus (P.1), que é a mais transmissível. Esse mapeamento genômico reforça a necessidade das medidas de prevenção como distanciamento social, uso de máscaras de proteção e higiene constante das mãos.

"A P.1 é muito mais contagiosa. Essa variante genômica, o que sabemos é que ela é 2,4 vezes mais transmissível que as outras linhagens do coronavírus. A B.1.1.28 foi mais predominante no ano passado, mas ela era muito menos transmissível. Com a alta circulação da P.1, é preciso fortalecer políticas públicas que promovam o distanciamento físico e o uso da máscara", alertou a secretária-adjunta de Saúde, Christine Maymone.

No período de 7 a 21 de junho de 2021, foram sequenciados os genomas virais de 37 amostras clínicas (swab nasofaríngeo) coletadas em 2020 (maio, junho e dezembro) e 2021 (março, abril e maio), em 11 municípios sul-matogrossenses. Dessas amostras, 26 eram da variante P.1.

Nesse levantamento, entre os infectados pela linhagem manauara estavam homens e mulheres com 17 anos ou mais de Campo Grande, Amambai, Antônio João, Bela Vista, Brasilândia, Dourados, Ivinhema, Naviraí, Ponta Porã e Três Lagoas.

"É possível observar que



Imunidade coletiva por meio da vacinação é a solução para evitar transformações do vírus

houve uma mudança das linhagens ao longo do tempo, sendo que a partir de 2021 a linhagem P.1 passou a ser a mais predominante", diz o relatório feito em parceria pela UFMS (Universidade Federal de Mato Grosso do Sul), e FioCruz (Fundação Oswaldo Cruz) e Lacen (Laboratório Central).

Mutações estão em 48 municípios

Ao longo da pandemia foram 213 casos de variantes mapeados no Estado, incluindo 64 da mutação P.1, o que representa 30% das amostras. Na sequência aparecem mais linhagens brasileiras, a B.1.1.28 (28,6%), B.1.1.33

(18,8%) e a P.2 (15,5%).

As outras mutações encontradas foram: B1 (responsável pelo surto no norte da Itália no início de 2020), B1.212 (sul-americana), N.4 (Chile), P.1.2 (Brasil, Argentina, Países Baixos, EUA e Espanha), A.2.5.2 (Itália, EUA e Reino Unido), B.1.1 (Europa), B.1.1.247 (regiões norte da Europa e da África e Gâmbia, na África Ocidental) B.1.1.274 (Inglaterra, Tailândia, Rússia e EUA), B.1.1.44 (Reino Unido, Dinamarca e Islândia) e B.1.240 (EUA).

Christine Maymone explica que o vírus da COVID-19 apresenta uma velocidade

muito grande de mutação, ampliando a necessidade de imunizar a população o mais rápido possível.

"Os estudos mostram que, até agora, a vacina está funcionando. Mas no caso da Influença, o que a gente faz? A gente faz a vigilância genômica do ano e implementa a vacina para o ano seguinte, de acordo com as variantes que circularam. Só que esse vírus é diferente porque ele muda rapidamente. Precisamos chegar o quanto antes a uma imunidade coletiva, que é de 70% da população com as duas doses", pontuou a secretária-adjunta. (RR)

Capital

Ambientes úmidos contribuem para aparecimento de escorpiões

Rafaela Alves

Mesmo com a temperatura mais amena, moradores de diferentes bairros da capital têm encontrado escorpiões nos últimos dias em suas residências. O costumeiro é que esse animal apareça no calor, contudo, para especialistas, ambientes úmidos e a falta de limpeza em terrenos estão contribuindo para o aparecimento de tais animais.

De acordo com a Sesau (Secretaria Municipal de Saúde Pública), neste ano, até o mês de maio, foram registrados na capital 1.021 atendimentos a imóveis onde houve aparição de escorpiões e 438 acidentes envolvendo estes animais.

Entretanto, a veterinária e gerente-técnica do Seraps (Serviço de Controle de Roedores, Animais Peçonhentos e Sinantropicos), Ana Paula Nogueira, explicou que pode estar ocorrendo por ser um ambiente propício para o animal.

"O controle dos escorpiões é feito, justamente, com as modificações das condições do ambiente. Então a pessoa que tiver com problema o animal na residência pode entrar em contato com o

CCZ, para orientação e a verificação da residência apontando as possíveis medidas de controle", garantiu.

Quem recebeu a 'visita inesperada' foi Dulci Xavier, 49 anos, que mora no bairro Amambai.

"De longe eu achei que era até uma teia de aranha, quando me aproximei e me dei conta que era um escorpião, cheguei a gritar de susto", contou ela que acredita que o problema seja o próprio bairro que é úmido. Inclusive, a própria veterinária confirmou que locais úmidos são um dos ambientes favoráveis para o aparecimento de escorpiões.

"Outra coisa que tem que ser feita onde esses animais aparecem com frequência é manter o quintal, principalmente sem depósito de material de construção, aqueles restos que as pessoas costumam guardar", disse.

Já na casa da diagramadora fotográfica e estudante de serviço social, Evelyze Nunez, 30 anos, os animais estavam saindo do ralo do banheiro.

"Estava indo tomar banho quando vi os dois escorpiões saindo. Até temos proteção nos ralos, mas não estava bem encaixado", relembrou.

Nilson Figueiredo



Telefone para obter orientação sobre escorpiões e cuidados no CCZ é o (67) 3313-5001

Saúde

Vacinação em massa nos municípios fronteiriços deve impulsionar a imunização em todo o Estado

Mesmo assim, distribuição de doses da Janssen ainda divide a opinião de autoridades e órgãos em MS

Rafaela Alves

A vacinação em massa da população maior de 18 anos em 13 municípios da faixa de fronteira de Mato Grosso do Sul vai impulsionar a imunização em todo o Estado. Isso porque, segundo o secretário estadual de Saúde, Geraldo Rezende, as novas remessas enviadas ao Estado, depois de receber as doses extras, serão divididas apenas entre 66 municípios.

“Temos algumas autoridades e órgãos jogando contra a distribuição apenas aos 13 municípios das doses adicionais, mas temos que pensar que o Estado inteiro vai ganhar, porque se toda a população dessas cidades já estarão imunizadas, o quantitativo enviado aos demais municípios será maior nas próximas remessas”, assegurou.

A CDL Campo Grande (Câmara de Dirigentes Lojistas) é um dos órgãos que repudia, principalmente, a exclusão da Capital de receber parte dessas doses. A entidade chegou a pedir o bom senso aos gestores, para que deixem as disputas políticas de lado, e pensar apenas na vida das pessoas.

Conforme o presidente Adelaído Vila, o problema não está na vacinação da população do interior, mas pela falta de equilíbrio. “Nosso posicionamento é sempre pelo equilíbrio. Queremos abrir o varejo com o mínimo de tranquilidade e a vacinação é o único caminho para isso. Por isso não podemos ser deixados de lado”, disse.

Segundo o presidente da Cosems (Conselho de Secretarias Municipais de Mato Grosso do Sul), Rodrigo Leite o Conselho tem trabalhado, principalmente, para buscar a equidade, integralidade e resolutividade do sistema público de saúde.

Entretanto, que a decisão do Ministério da Saúde foi pela imunização das cidades fronteiriças. Mas ressaltou também que ninguém está tirando vacina de nenhum município e que “É uma situação difícil, sem brigas e solicitamos que fosse feito algo para todos os municípios, mas tivemos aprovação somente para fazer a imunização e pesquisa nesses 13 municípios. Na verdade os demais também poderão avançar no processo de imunização, tendo em vista que eles vão receber mais doses”, frisou.

A pasta estadual recebeu a aprovação por parte do Ministério da Saúde para realizar a pesquisa, coordenada voluntariamente pelo infectologista Júlio Croda, na última quinta-feira (24).

Entretanto, Mato Grosso do Sul já recebeu uma primeira remessa do imunizante com pouco mais de 19 mil doses que foram distribuídas entre os 79 municípios na última sexta-feira (25).

Esse lote faz parte do primeiro carregamento da Janssen recebido pelo Brasil. Ao todo, os Estados Unidos encaminhou 1,5 milhão de doses, das 3 milhões que estavam previstas para chegar neste mês. Vale ressaltar que essa vacina é de dose única.



Primeiro lote da Janssen com 19.050 doses foi distribuído na sexta-feira (25)

Prefeitos prometem rigor para coibir “espertinhos”

Municípios da fronteira com o Paraguai e a Bolívia, premiados com repasse de vacinas da Janssen para imunizar toda população, agora, terão pela frente a missão de coibir “espertinhos” que queiram ir até essas cidades para furar a fila da vacinação. Contudo, prefeitos prometem fiscalizações rigorosas e tolerância zero para quem tentar burlar as regras.

“A prioridade agora é o pessoal do nosso município, não dá para abrir assim, pra quem é de fora, a não ser que sobre”, afirma o prefeito de Japorã, Paulo Franjoti (PSDB). Segundo ele, assim que soube que as vacinas de aplicação única chegariam, toda equipe responsável pelo cadastro e

aplicação das doses foi novamente recomendada sobre a necessidade de fazer uma triagem criteriosa na documentação apresentada”, pontua.

Em Ponta Porã, anúncio da vacinação é claro sobre a necessidade de apresentar comprovante de residência e cartão do SUS para se vacinar. Com eles, a prefeitura espera confirmar se quem está na fila realmente é da cidade, já que o cartão da saúde lista os últimos atendimentos nas unidades de atendimento da cidade. “Vamos fazer um controle rigoroso porque para nós, imunizar nossa população é essencial”, esclarece o prefeito Hélio Peluffo (PSDB). Para ele, vacinar toda, ou maior parte da população levará alívio

para a cidade, que de acordo com o prefeito, não consegue controlar o “entra e sai” de pessoas entre o município e o Paraguai.

No dia 24 de junho, a SES (Secretaria de Estado de Saúde) informou que as 150 mil unidades da vacina da Janssen ficarão para vacinação em massa de 13 cidades que fazem fronteira com a Bolívia e o Paraguai. Ficarão com as doses Mundo Novo, Japorã, Sete Quedas, Paranhos, Coronel Sapucaia, Aral Moreira, Ponta Porã, Antônio João, Bela Vista, Caracol, Porto Murtinho, Corumbá e Ladário. De acordo com o Governo, a ideia é fazer um “cinturão da imunização”, que fará parte de um estudo de eficácia do imunizante.

“Fomos premiados com esse repasse que é para beneficiar nossa cidade. Sempre fomos rigorosos na vacinação, mas agora, nossa equipe vai ficar ainda mais em cima”, garante o prefeito Antônio João Marcelo, de Antônio João.

Na capital, a vacinação de pessoas de fora tem acontecido e já foi constatada, pela Sesau (Secretaria Municipal de Saúde). “Nós sabemos que muitas pessoas vêm até aqui, apresentam um comprovante de residência de algum parente, mas que na verdade não moram em Campo Grande, no entanto, é algo que aqui não conseguimos ter o controle”, explica a superintendente de vigilância e saúde do município, Veruska Lahdo,

Animais

Com denúncias em alta, registro de boletins de ocorrência de maus-tratos caem 20%

Mariana Ostemberg

Mato Grosso do Sul teve uma redução de 20%, neste ano, nos registros de boletins de ocorrência de maus-tratos contra animais, porém, a Decat (Delegacia Especializada de Repressão aos Crimes Ambientais e de Atendimento ao Turista), em Campo Grande, percebeu um aumento significativo das denúncias deste crime na unidade. Só que 70% das queixas não procedem.

Segundo a Sejusp (Secretaria de Estado de Justiça e Segurança Pública), entre janeiro e maio de 2020 foram 157 registros no Estado, 102 deles foram só em Campo Grande. Já em relação ao mesmo período deste ano, foram 126 boletins de ocorrência, sendo 74 na capital.

O delegado titular da Decat, Márcio Alves Barbosa, confirmou essa queda, mas explicou que a delegacia percebeu o aumento das queixas neste ano. “As pessoas estão vendo que nos últimos anos a delegacia se tornou mais ativa em combate aos maus-tratos e estão denunciando mais”, explicou.

Cada denúncia exige trabalho da polícia, já que uma equipe se desloca para verificar a procedência da reclamação. “Conseqüentemente a demanda e o serviço policial também aumentaram. Para todas as denúncias que chegam é disparada uma equipe de investigação para ir até o local”, disse.



Último resgate aconteceu na semana passada, no bairro Jardim Jaci

Porém, ele ressaltou que a maioria das denúncias não procedem. Segundo os dados da delegacia, 70% delas são falsas. “Muitos desses casos são frutos de uma interpretação equivocada do denunciante. Não é que a pessoa haja com má fé, querendo fazer trote ou prejudicar, mas faz uma interpretação errada da situação e a maioria não é procedente”, assegurou.

Mesmo assim, o delegado não desestimula as denúncias, porque os 30% dos casos que são reais acabam em prisões em flagrante e resgate de animais que estão em situações deploráveis. O mais recente foi no bairro Jardim Jaci, em Campo Grande, na última quarta-feira (23), onde duas mulheres viviam em meio a galinhas, galos, cachorros, gatos e muita sujeira. Uma delas acabou presa e a

casa em que elas moravam, que estava condenada, precisou ser derrubada.

Na maioria das vezes os agentes encontram os animais em situações críticas. “Animais amarrados em locais sem proteção, sem abrigo, animais doentes, com bichos e carrapatos. Temos o caso de um animal que foi mantido amarrado com um bicho no olho, que comeu o olho dele e ele ficou cego”, esclareceu o delegado.

Maltratar animais tem penalidades, quando envolvem cães e gatos a pena prevista é de dois a cinco anos, em caso de prisão em flagrante não há direito a fiança. Quando um animal é resgatado, ele é encaminhado para o CCZ (Centro de Controle de Zoonoses) para passar por exames e, se necessário, fica até a recuperação. Em seguida, em



alguns casos, é encaminhado para uma ONG (Organização Não Governamental) ou para um lar temporário.

SERVIÇO - As denúncias para a Decat (Delegacia Especializada de Repressão aos Crimes Ambientais e de Atendimento ao Turista) podem ser feitas pelo e-mail denúncias.decat@pc.ms.gov.br ou na própria delegacia localizada na rua Sete de Setembro, nº 2.421, no Centro de Campo Grande.

Atenção

Repescagem é a solução para quem perdeu o prazo de aplicação contra a COVID-19

Michelly Perez e Mariana Ostemberg

Com a chegada de novos lotes de vacinas, Campo Grande retomou no dia 18 deste mês, a aplicação das doses contra a COVID-19, tanto para os públicos por idade, como também, para os grupos prioritários. Mesmo assim, há quem perdeu o prazo para receber o imunizante e ainda, aqueles que deixaram de receber a dose, para esperar pela aplicação de outro, que não seja a CoronaVac. No entanto, a Secretaria Municipal de Saúde reforça sobre a necessidade da vacinação seja qual for o imunizante aplicado naquele momento.

Questionada, a Sesau (Secretaria Municipal de Saúde), informou que para quem perdeu o prazo para a vacinação pelos grupos prioritários deve esperar a repescagem, contudo, precisam ficar atentos já que também é possível receber o imunobiológico por meio da vacinação por faixa-etária.

“É necessário que a pessoa aguarde a repescagem, para que possa tomar a vacina. Todos os calendários em que a população é contemplada de acordo com sua faixa etária é feita a repescagem de quem tem idade superior àquela que está sendo vacinada no dia. Na última sexta-feira (25), por exemplo, a vacinação contemplou quem tinha 44 anos ou

mais. Caso uma repescagem por grupo prioritário não seja aberta, a pessoa poderá aguardar a sua faixa-etária”, explicou a secretaria em nota.

Segundo o enfermeiro doutor em Infectologia, Everton Ferreira Lemos, somente em situações específicas, como em gestantes, o Ministério da Saúde, por meio de Nota Técnica apresenta indicações sobre fabricante. Sendo assim, o especialista afirma que todas as vacinas aplicadas em território nacional são seguras e devem ser tomadas.

“Os imunizantes disponíveis no país, apesar de apresentarem eficácias distintas, tem segurança e comprovação de sua eficácia. No momento, ainda enfrentamos dificuldades importantes para o fornecimento em massa dos imunizantes no país. Com isso, é importante aderir as recomendações realizadas pelo programa de imunização do seu município”, revelou.

Everton Ferreira pontua ainda que a imunização em massa só acontecerá por meio da aplicação das duas doses.

“Por meio das secretarias de saúde são organizadas as doses, de forma atender a sua população, garantindo a 1ª e a 2ª dose. Neste sentido, assim que for ofertada a dose, independente do fabricante, é importante que haja a adesão da população”, destacou.

ENTREVISTA

“Não existe hospital igual ao Regional”



Dr. Lívio Leite
Novo diretor do Hospital Regional

Diretor defende que o HRMS tem em termos de leitos e corpo clínico, o equivalente a ‘dois, três hospitais’ da cidade

Rafaela Alves

O médico oftalmologista com doutorado e ex-vereador de Campo Grande, Dr. Lívio Leite, é o novo diretor do HRMS (Hospital Regional de Mato Grosso do Sul). Ele assumiu o cargo depois da então diretora Dra. Rosana Leite ser nomeada como secretária nacional de enfrentamento à COVID-19, do Ministério da Saúde.

O novo diretor avalia que o hospital está passando pelo segundo momento mais crítico da pandemia. Isso porque desde o dia 8 de março os leitos de UTI estão 100% ocupados.

Entretanto, o médico afirmou que a tragédia poderia ser muito pior caso o hospital não fosse transformado em referência para o tratamento da COVID. “Não existe hospital igual ao HRMS, é importante a gente frisar

esse aspecto. O que nós temos de leitos hoje aqui, e o corpo de assistência equivale muitas vezes a dois, três hospitais da nossa cidade. O HRMS abraçou o povo sul-mato-grossense como nenhum outro do país”, assegurou

Além da superlotação, o Dr. Lívio também está focado em conseguir antibióticos para o hospital. Segundo ele, o HRMS tem estoque desses medicamentos para mais 20 dias.

“Já entremos em contato com o Consórcio Brasil Central, porque essa é uma possibilidade que a gente deslumbra e também enviamos ofícios também para o secretário estadual, para que ele possa ligar, inclusive para outros estados e verificar os estoques que eles têm para que possamos comprar ou emprestar até que conseguimos adquirir esses medicamentos”, disse.

O Estado: Assumir a direção do maior Hospital de MS, talvez do Centro-Oeste, neste período pandemia, qual é o tamanho do desafio?

Dr. Lívio: O desafio é enorme em função, justamente, da ousadia, da coragem de transformar o HRMS em um hospital só para atendimento dos pacientes COVID, na sua grande maioria. Acredito que essa foi uma decisão de muita coragem e de ousadia do secretário estadual de Saúde, Geraldo Resende, e do governador Renaldo Azambuja. É claro que estamos vivendo, hoje, o período mais crítico do hospital, acho que tivemos dois períodos bastante complicados que foram o início, até tomar essa decisão de voltar toda a quantidade de leitos que o hospital precisava atender, de uma doença que não se conhecia a forma e nem como ela ia abarcar o Estado. E esse momento, que é crítico, porque nós já estamos vivendo há um ano essa pandemia por todas as consequências que estamos vendo no mundo inteiro, especificamente, no Brasil e a gente está atualmente com uma superlotação. O hospital está trabalhando com 100% dos leitos ocupados desde o dia 8 de março desse ano, então já é bastante tempo.

O Estado: A escolha do seu nome foi política?

Dr. Lívio: É difícil você dizer que a indicação não é política, porque todas as indicações são. Mas meu primeiro convite veio da Dra. Rosana Leite que me convenceu mais diretamente. E justamente eu aceitei pela confiança no trabalho que ela vinha desenvolvendo. Mas, antes de aceitar eu respondi que teria que pensar. Passado o fim de semana, ela preste a ser nomeada já, conversamos novamente, ela me explicou os processos que o hospital já tinha, processos de trabalho, as mudanças, e aí eu resolvi aceitar. Feito isso meu nome foi levado para o Geraldo, que também me chamou, elogiou muito o trabalho da Rosana e me pediu para aceitar esse desafio, entendendo que esse momento era bastante complicado.

Fiz algumas exigências em termos profissionais, de algumas situações que a gente precisa se resguardar como gestor: Meu nome foi levado para o governador e o próprio Renaldo me ligou e pediu para que assumisse esse momento. Foi um conjunto de fatores, eu já fui funcionário do hospital. Primeiro eu atuava como voluntário no setor de oncologia infantil e fazia cirurgias oculares aqui, isso desde que eu retornei para Campo Grande, em 2005, eu faço as cirurgias voluntariamente aqui no hospital. Depois eu fiz concurso para oftalmologista, fiquei três anos e depois pedi minha exoneração.

O Estado: No início de junho, a direção do hospital chegou a pedir socorro ao Ministério da Saúde por falta de medicação. Há medicamentos suficientes para quanto tempo? E hoje, quantos pacientes o hospital têm internados com COVID?

Dr. Lívio: Hoje, a gente tem um estoque e o que estão faltando são alguns antibióticos, inclusive estamos com dificuldades de com-

prar esses medicamentos. Nós tivemos duas licitações abertas que deram vazias porque não tem fornecedor para entregar, eles não tem a matéria prima e não entrega, isso não é privilégio do HRMS, na terça-feira (22) nós tivemos uma reunião com outros hospitais da cidade, Santa Casa, Cassems, Unimed e todos estão com dificuldades de compra. Tanto é que fizeram uma lista de medicamentos, antibióticos, que eles necessitam para que o Consórcio Brasil Central tente comprar esses antibióticos.

Algo que a gente já está fazendo, em contato com o pessoal do Consórcio, desde o dia 19 de junho, porque essa é uma possibilidade que a gente vislumbra. Mas também já enviamos ofícios para o secretário estadual, para que ele possa ligar, inclusive para outros estados e verificar os estoques deles para que possamos comprar ou emprestar até adquirirmos esses medicamentos. Nosso estoque hoje de antibiótico é para 20 dias. Com relação ao kit-intubação a gente tem um estoque regular de sete dias, a gente de modo geral mantém esse estoque, parece pouco, quando falamos em um estoque de uma semana, mas é assim que se tem trabalhado também nas últimas semanas, no Brasil inteiro, inclusive está assim, e esse é um estoque que não nos preocupa tanto nesse momento.

O Estado: Com a doutora Rosana Leite na secretária do Ministério da Saúde. Já houve conversa para ajudar o hospital?

Dr. Lívio: Conversei com ela antes dela sair daqui. E nós combinamos que depois de alguns dias que ela tomasse pé da situação lá, eu entraria em contato para ver o que ela consegue ofertar para nosso Estado. Eu tenho certeza que tudo que ela puder enviar, nos ajudar eu sei que ela vai fazer, não só kit-intubação, mas medicamentos, testes rápidos, entre outras necessidades.

O Estado: O índice de pacientes a vir a óbito no hospital é alto. Mais de mil mortos. Como analisa esta triste estatística?

Dr. Lívio: Nosso índice de mortalidade é um dos mais baixos, comparáveis aos hospitais privados do país. O índice está em torno de 24% de mortalidade, quando a média de hospitais privados gira em torno do 55%. Exatamente até por isso, por esse tipo de resultado, tivemos a felicidade de ter a Dra. Rosana nomeada para secretária de enfrentamento à COVID. Então nós temos hoje, agora claro

que nós vamos entrar em um momento complicado em função desse falta de antibióticos, se não conseguirmos resolver isso em um curto prazo. Então, realmente, isso pode aumentar a mortalidade de pacientes e isso algo que nós aflige muito. Na terça-feira tive uma reunião com o corpo clínico e isso é algo que está preocupando todos eles, porque eles estão vendo pacientes que poderiam ter alta e não estão tendo e acabam ficando mais dias internados.

O Estado: Muitos morrem ao ser intubados. Uma pesquisa feita pela revista médica The Lancet Respiratory Medicine aponta até 80% de casos com mortes no Brasil. Como médico, falta um protocolo na hora da intubação?

Dr. Lívio: Essa intubação também foi um fator que acabou trazendo alguma aflição, porque pela falta de profissionais especializados em CTI, por exemplo, que são os profissionais que mais intubam, você teve que colocar outros profissionais e muitos que não tinham o treinamento adequado. Mas o HRMS capacitou todos os profissionais, todos os médicos foram treinados com o protocolo de intubação. Então, hoje a gente não tem esse tipo de situação acontecendo, que até era esperado e isso não é um erro dos profissionais que estão fazendo a intubação, mas muitas vezes a situação de exigência, paciente tem um processo faríngeo, traqueia de deformidade, por exemplo.

O Estado: O senhor é favor do tratamento precoce para COVID?

Dr. Lívio: Se a gente entende tratamento precoce como aquele kit de tratamento com hidroxicloroquina, azitromicina, ivermectina, eu vou falar que eu seria extremamente favorável se eles funcionassem. No momento, a gente não tem evidências suficientes para acreditar que isso funcione, principalmente no ambiente hospitalar onde a ineficácia é comprovadíssima.

O Estado: Por que se polemizou o uso hidroxicloroquina?

Dr. Lívio: Porque o nosso líder, o presidente Jair Bolsonaro, acabou abraçando essa ideia e divulgando muito. Acho que a gente teve uma fabricação alta desse medicamento e até tenho colegas que entendem que isso funciona de alguma maneira e eu respeito, eu só acho importante que as responsabilizações aconteçam, o profissional acredita

Nosso índice de mortalidade é um dos mais baixos, comparáveis aos hospitais privados do país

que ele prescrevendo isso vai melhorar, ele é responsável pelo paciente e deve responder por aquilo, por algum equívoco. A gente sabe que o Conselho Regional de Medicina já está acumulando denúncias neste sentido. E isso também acabou causando um dano para os pacientes que realmente precisam desse medicamento com o desabastecimento.

O Estado: A situação da câmara mortuária foi resolvida? No ano passado, quando houve o pico de mortes por COVID, a unidade chegou a usar um container para guardar os corpos por conta de problemas na câmara?

Dr. Lívio: Nós ainda temos esse container, ele está sendo utilizado para refrigeração, até mesmo pela expansão no número de leitos de UTI. A nossa câmara mortuária tem capacidade para 10 corpos e o container para 20 corpos.

O Estado: Por que não foi montado nesta nova onda o Hospital de Campanha?

Dr. Lívio: Porque os pacientes têm chegado no hospital muito mais grave. Hoje a gente tem uma super lotação nas UPAs (Unidades de Pronto Atendimento) e grande parte já estão sendo intubados nessas unidades. Então, eles não conseguiriam vir para um hospital de campanha que atende baixa e média complexidade.

O Estado: Sendo um prédio, construído na década 90, porque tornou-se referência no tratamento da COVID-19 no Estado?

Dr. Lívio: Porque o Hospital é Regional, é público e o maior. Então, a gente pergunta, quem mais poderia assumir esse desafio? Qual outro hospital poderia abraçar os sul-mato-grossenses? A Santa Casa é um ente privado, gente teria outros hospitais privados que não tem nem metade da nossa capacidade de atendimento. Então não tem outro, o Hospital Universitário que é público, também é pequeno diante do enfrentamento. Inclusive a gente pode fazer o questionamento ao contrário, se não fosse o HRMS imagina a tragédia que seria? Não existe hospital igual ao HRMS, importante agente frisar esse aspecto. O que nós temos de leitos hoje aqui e o corpo de assistência equivale muitas vezes a dois, três hospitais da nossa cidade.

O HRMS abraçou o povo sul-mato-grossense como nenhum outro do país. Hoje Campo Grande tem aproximadamente 350 leitos de UTI, entre privado e público, e do total 125 estão no Hospital Regional.

Brasil

Seleção entra em campo para cumprir tabela na Copa América

O Brasil tem 100% de aproveitamento e Tite busca recorde pessoal sob comando da equipe

Folhapress

A Seleção Brasileira entrará em campo pela última rodada da fase de grupos da Copa América. A equipe enfrenta o Equador hoje (27), às 17h (de MS), no estádio Olímpico, em Goiânia. O Brasil é o líder do Grupo B, com nove pontos e já está classificado para as quartas de final, que inicia na próxima sexta-feira (2).

O Equador está na quarta colocação da tabela, com apenas dois pontos. Caso perca, a Seleção Equatoriana precisa torcer para que a Venezuela, que joga contra o Peru neste domingo, no mesmo horário, no estádio Mané Garrincha, também perca. As equipes estão com a mesma pontuação na tabela, mas o Equador está na frente pelo saldo de gols.

O Brasil tem 100% de aproveitamento na Copa América, e a última partida, na quarta-feira (23), que venceu a Colômbia por 2 a 1, sagrou-se a 10ª vitória seguida da equipe com o técnico Tite sob o comando, um recorde pessoal. A melhor marca de Tite, até então, era de nove vitórias consecutivas. Ela aconteceu logo que ele assumiu a Seleção, há cinco anos. O trei-

nador agora caminha para alcançar Mário Jorge Lobo Zagallo, que em 1997 conseguiu levar o Brasil a uma sequência de 14 vitórias.

Tite chama zagueiro do Bragantino

A seleção terá mudanças para a próxima fase da Copa América. O zagueiro Felipe, do Atlético de Madri, não se recuperou de uma lesão no joelho direito e precisou ser cortado. Para o seu lugar, Tite chamou Léo Ortiz, do Red Bull Bragantino.

Revelado pelo Internacional e com passagem pelo Sport Recife, Léo Ortiz tem 25 anos e completou 100 jogos recentemente pela equipe do interior de São Paulo na vitória em cima do Flamengo, pelo Brasileiro.

É a primeira vez desde a chegada do Red Bull ao time que um jogador é chamado. Considerando a história do Bragantino, a última vez que um jogador da equipe foi chamado havia sido em 1994, quando Alberto Felix foi convocado. "É até difícil encontrar palavras para descrever a felicidade que estou sentindo nesse momento. Essa convocação me fez lembrar de tudo o que eu passei para chegar até aqui. Desde criança, sempre pensei em



Seleção Brasileira virou sob Colômbia e venceu por 2 a 1

Ficha técnica **QUADRO COM ESCALAÇÃO**

BRASIL X **EQUADOR**

Data: 27/Junho
Horário: 17h (de MS)

Local: Olímpico, em Goiânia (GO)
Árbitro: Roberto Tobar

BRASIL
Weverton (Ederson); Danilo, Marquinhos, Thiago Silva e Alex Sandro; Fred, Casemiro e Everton Ribeiro; Richarlison, Gabriel Jesus e Neymar.
Técnico: Tite.

EQUADOR
Galíndez; Preciado, Arboleda, Hincapié e Estupiñán; Franco, Méndez, Caicedo e A. Preciado; Díaz e Campana..
Técnico: Gustavo Alfaro

vestir a camisa da Seleção Brasileira. Agora, terei essa oportunidade e já em uma grande competição oficial", vibrou Léo Ortiz.

Ele se apresenta em Teresópolis, na Granja Comary, na próxima terça-feira (29), quando a seleção começa a se preparar para o mata-mata da competição. O regulamento permite trocas na lista de atletas a qualquer momento

por conta da covid-19 ou a partir das quartas de final se for por lesão.

Felipe teve um entorse no joelho direito há 10 dias e ficou em tratamento intensivo nos últimos dias em busca de uma recuperação. Uma ressonância na quinta-feira provou que ele não teria condições de jogo por uma lesão parcial no ligamento colateral externo, por isso, seu corte foi definido.

Brasileirão

Corinthians tem invencibilidade, tabu e chance de empatar retrospecto contra o Fluminense

Gazeta Press

O resultado do confronto entre o Corinthians e o Fluminense vai mexer com fatores históricos do duelo, além da importância para a campanha das duas equipes no Brasileiro. A partida acontece neste domingo (27) a partir das 15h (de MS), no Estádio de São Januário, pela sétima rodada do torneio. O confronto vai acontecer na casa vascaína porque o Maracanã está à disposição da Conmebol para a Copa América.

Em relação ao retrospecto geral, o Corinthians terá a chance de empatar. O Flu tem uma vitória a mais na história, 41 a 40, além de 32 empates. O Timão foi quem mais marcou gols: 149 a 144.

Invencibilidade

Em São Januário, palco do próximo encontro, Corinthians e Fluminense se enfrentaram duas vezes. Em ambas, o Timão venceu. Em 1950, fez 3 a 1 nos cariocas. Depois, em 1966, superou o Tricolor por 2 a 0. As partidas fizeram parte do extinto Torneio Rio-São Paulo.

Em compensação, o alvinegro não vence o Flu no Rio de Janeiro desde junho de 2017, quando Balbuena garantiu o triunfo por 1 a 0. De lá para cá, foram três jogos, com duas vitórias dos mandantes e um empate. Todos esses confrontos aconteceram no Maracanã.

Possível elenco

O elenco do Corinthians se reapresentou no CT Joaquim Grava na sexta-feira, após a vitória por 2 a 1 contra o Sport,

na noite de quinta-feira (24), na Neo Química Arena. Os atletas que atuaram por mais de 45 minutos participaram de uma atividade regenerativa. Os demais foram a campo para um treino de passes e marcação pressão em espaço reduzido. Por fim, o técnico Sylvinho organizou um treino técnico em campo reduzido.

Sem desfalques, um possível Corinthians para domingo tem: Cássio, Fagner, João Victor, Gil e Fábio Santos; Cantillo, Gabriel e Vítinho; Gustavo Mosquito, Mateus Vital e Jô.

O Fluminense também se apresentou na sexta-feira, no CT Carlos Castilho, mas diferente do Timão que treinou depois de uma vitória, o elenco do Tricolor entrou em campo após a derrota para o Atlético-

GO, por 1 a 0, na quarta-feira (23), no Antônio Accioly. Para a próxima partida o técnico Roger Machado deve ter só um desfalque: Samuel Xavier. O lateral-direito voltou a sentir a coxa esquerda no jogo em Goiânia e precisou retornar ao tratamento.

A provável escalação do Fluminense tem: Marcos Felipe, Calegari, Nino, Lucas Claro e Egídio; Martinelli, Yago e Nenê; Caio Paulista, Gabriel Teixeira e Fred.

Após perder sua invencibilidade no Campeonato Brasileiro, o Fluminense caiu três posições na classificação e agora aparece em nono lugar na tabela, estacionado nos nove pontos. Um a mais do que o Corinthians, que está na 11ª colocação, atrás do Santos. (Com informações do GE)

São Paulo

Tricolor sofreu quase metade dos gols no mês de junho

Junho, de fato, tem sido um mês para o São Paulo esquecer. Quase metade dos gols sofridos pela equipe comandada por Hernán Crespo na atual temporada aconteceram nas últimas semanas, motivo que fez a comissão técnica ligar o alerta.

O São Paulo sofreu 12 gols em sete jogos ao longo de junho. Foram quatro contra o modesto 4 de Julho, no Piauí, três na ida e mais um na volta da terceira fase da Copa do Brasil, outros

dois contra o Atlético-GO, um contra o Atlético-MG, um contra a Chapecoense, dois contra o Santos e outros dois contra o Cuiabá, todos estes pelo Brasileiro.

Coincidentemente nenhum dos jogos do São Paulo no Brasileiro no mês de junho contou com o trio de zaga considerado titular, que é composto por Arboleda, Miranda e Léo. Aliás, com a formação ideal, o Tricolor sofreu 13 gols em 23 jogos, nú-

meros bem mais positivos em relação aos que vêm sendo acumulados nas últimas semanas.

Com Arboleda defendendo a seleção equatoriana e Miranda se recuperando de um estiramento na região posterior da coxa esquerda, nomes como Diego Costa, Bruno Alves e Léo terão de dar conta do recado nessas próximas rodadas do Campeonato Brasileiro.

A consistência defensiva foi um dos trunfos que le-

varam o São Paulo a acabar com a longa fila de quase nove anos sem título. É verdade que o ataque também vinha funcionando bem. Mas, em um campeonato tão competitivo como o Brasileiro, não sofrer gols já é meio caminho andado para a vitória. A ver se o Tricolor, enfim, apresentará uma melhora nesse quesito contra o Ceará, hoje (27), às 18h30 (de MS) na Arena Castelão. Gazeta Press



Notícias

Últimos dias de inscrição para Vestibular de Inverno UCDB com 50% de desconto na matrícula



Alunos aprovados no Vestibular de Inverno UCDB têm até quarta-feira para fazerem a matrícula com 50% de desconto. A vantagem é válida para quem fez a prova on-line, para quem optar em usar a nota do Exame Nacional do Ensino Médio (Enem) ou para quem ingressará como portador de diploma. As inscrições podem ser feitas no site www.ucdb.br/vestibular.

Quem estuda em outra instituição, mas sonha em concluir a graduação na UCDB, a chance é inédita: transferidos ganham matrícula grátis e 35% de desconto em todo o restante do curso nas mensalidades pagas até o dia 5 de cada mês. E, para aqueles que já são formados, mas querem tentar novos rumos na carreira, o ingresso como portador de diploma garante 20% de desconto para os graduados em geral e 30% de desconto para egressos da Católica.

A UCDB dispõe de cursos presenciais, a distância e híbridos, todos com a qualidade que já reconhecida no Brasil. Em 2021, completa-se 60 anos de presença salesiana no ensino superior, tendo sido a primeira faculdade criada em Campo Grande — e na região que viria a se tornar Mato Grosso do Sul anos mais tarde.

Com Drive UCDB, Campo Grande atingirá capacidade de 20 mil doses de vacina por dia



O Drive-thru UCDB abriu suas portas na última quinta-feira (24) e já está atendendo a população de Campo Grande. A população deve ficar atenta ao trajeto de acesso ao portão de entrada que foi instalado na Rua Marechal Câmara, paralela à Avenida Tamandaré.

Para acessar a Rua Marechal Câmara, o condutor que segue pela Tamandaré sentido centro-bairro pode virar à direita em qualquer via a partir da Rua Tenente Lira, seguir mais duas quadras e virar à esquerda. Para evitar o trânsito intenso, a melhor opção é acessar essa nova via, recém-asfaltada. Veja o mapa.

Os condutores passarão por triagem. A orientação é que todos que se dirigirem para qualquer um dos pontos de vacinação da cidade já tenham feito o cadastro pelo site. Já dentro do campus, os condutores terão uma via exclusiva até as quadras, onde acontecerá a imunização. A saída será por uma via lateral à Clínica Escola, direto na Avenida Tamandaré, sem cobrança de estacionamento.

A comunidade acadêmica que frequenta a UCDB, por sua vez, continuará entrando pela guarita do bloco A (Rua Santo Acúrsio), como de costume. Os dois públicos terão vias e estacionamentos distintos.

Panorama Esportivo

GP da Rússia acontecerá em São Petesburgo

A Fórmula 1 anunciou ontem (26) uma mudança no Grande Prêmio da Rússia. A partir de 2023, a prova acontecerá em São Petersburgo, no Autódromo Igora Drive, e não mais em Sochi, que sedia a competição desde 2014, quando entrou no calendário oficial das provas automobilísticas. A novidade possui 10 layouts de pista diferentes em cerca de 100 hectares. Segundo a organização do evento, mais detalhes serão divulgados nos próximos meses. Vale ressaltar que o Grande Prêmio da Rússia desta temporada segue programado para o dia 26 de setembro, em Sochi. (Folhapress)

Chayenne Silva garante vaga na Olimpíada

Chayenne Silva garantiu mais uma vaga para o Brasil na Olimpíada de Tóquio. A carioca de 21 anos quebrou o recorde brasileiro nos 400 metros com barreiras e conseguiu o índice na prova durante o Campeonato Paulista de Atletismo. A marca exigida para os jogos é de 55s40, a brasileira conseguiu o tempo de 55s15. Com essa classificação, o Brasil acumula 276 atletas para as disputas em Tóquio. Além da oportunidade de disputar os Jogos Olímpicos, Chayenne conseguiu quebrar o recorde sul-americano e brasileiro sub-23 e brasileiro adulto. Com o resultado conquistado, a profissional de 21 anos melhorou sua própria marca. (Folhapress)

Convocadas do vôlei para jogos Olímpicos

Na manhã de ontem (26), o técnico Roberto Guimarães divulgou a lista de jogadoras que irão integrar a Seleção Brasileira feminina de vôlei durante os Jogos Olímpicos de Tóquio. Foram convocadas as centrais Carol Gattaz, Carol e Bia, a líbero Camila Brait, as pontes Natália, Fernanda Garay, Gabi e Ana Cristina, a oposta/ponteira Rosamaria, a oposta Tandara e as levantadoras Macris e Roberta. Na última sexta-feira (25), o Brasil perdeu para os Estados Unidos na final da Liga das Nações por 3 sets a 1 e foi vice-campeão. As atletas deixaram a Itália no sábado e se reapresentam em São Paulo nesta quarta-feira (30). (Folhapress)

Veja na **TV** Às 16h, na ESPN, Seattle Storm x Las Vegas Aces, pela WNBA



5h
FOX Sports - Mundial de Motovelocidade: GP da Holanda

5h30
SporTV2 - Liga das Nações de Vôlei Masculino: Terceiro lugar

6h
ESPN Brasil - Campeonato Chinês: Guangzhou FC x Cerezo Osaka

9h
Band - Fórmula 1: GP da Estíria
ESPN - Ciclismo: Tour de France (etapa 2)
SporTV2 - Liga das Nações de Vôlei Masculino: Final

9h30
ESPN Brasil - Eliminatórias da Copa do Mundo de Futebol de Areia: Argentina x Bolívia

10h
Premiere - Campeonato Brasileiro: Juventude x Flamengo

10h30
BandSports - Copa HB20: Etapa Interlagos

11h30
BandSports - Yamalube R3 Cup: Etapa de Goiânia
ESPN Brasil - Eliminatórias da Copa do Mundo de Futebol de Areia: Uruguai x Chile

11h50
Band e SporTV2 - Copa Truck: Etapa Interlagos

12h
SporTV - Eurocopa: Holanda x República Theca
FOX Sports - NASCAR Xfinity Series: Etapa Pocono

12h30
ESPN Brasil - Eliminatórias da Copa do Mundo de Futebol de Areia: Peru x Venezuela

13h
TV Cultura - LBF: Blumenau x Sampaio
ESPN2 - Golfe: PGA: The Travelers (rodada final)

13h15
Band - Porsche Cup: Etapa Curitiba
13h45
BandSports - Sprint Race: Etapa Interlago

14h
ESPN Brasil - Eliminatórias da Copa do Mundo de Futebol de Areia: Brasil x Equador

15h
SporTV - Eurocopa: Bélgica x Holanda
Globo e Premiere - Campeonato Brasileiro: Fluminense x Corinthians

15h30
FOX Sports - NASCAR Cup Series: Etapa Pocono

17h
SBT e ESPN Brasil - Copa América: Brasil x Equador
FOX Sports - Copa América: Venezuela x Peru

18h
ESPN2 - Americas Rugby Championship: Brasil x Paraguai

19h
Premiere e TNT - Campeonato Brasileiro: Palmeiras x Bahia
Premiere - Campeonato Brasileiro: Grêmio x Fortaleza
ESPN - MLB: Chicago Cubs x Los Angeles Dodgers

19h30
Premiere - Campeonato Brasileiro: Santos x Atlético/MG
Premiere - Campeonato Brasileiro: Sport x Cuiabá
Premiere - Campeonato Brasileiro: Ceará x São Paulo

Fonte: Esporteemidia.com

Hipismo

Após hiato na pandemia, atletas disputam o Campeonato Estadual na modalidade

Atletas mirins já pensam no Campeonato Brasileiro

Ellen Prudente

Depois de mais de um ano sem competir devido a pandemia do novo coronavírus, os cavaleiros e amazonas de Mato Grosso do Sul, retornam às pistas neste fim de semana para o Campeonato Estadual de Hipismo, que aconteceu no Haras Manege da figueira. Atletas das categorias mirim, jovens cavaleiros, alto rendimento e amadores, disputaram as alturas de 40 cm a 1m30 para conquistar uma vaga na equipe de sua categoria, que vai representar o Estado no Campeonato Brasileiro, que começa a partir de julho.

Raul Lopes, presidente da FSMH (Federação Sul-Mato-Grossense de Hipismo), aponta que ficar mais de um ano sem competir foi difícil para todos os atletas. “Nós perdemos muito na pandemia, sair do Estado para competir é algo muito importante para que o Hipismo de



Bettina Rojas tem 14 anos e disputa na categoria de alto rendimento

Mato Grosso do Sul seja visto, mas os atletas continuaram trabalhando muito e o bom resultado a gente vê hoje aqui no estadual”, destacou o dirigente.

Por mais que o hipismo seja um esporte pouco acessível e com falta de atletas de alto rendimento, o presidente da federação do Estado conta que o esporte sempre teve cavaleiros e amazonas de alta performance em campeonatos fora de MS. “Todos os anos participamos do Campeonato Brasileiro, sempre muito bem representados por atletas que trabalham duro para levar o nosso Estado para fora, e esse ano não vai ser diferente”, apontou o Lopes.

Os competidores de todas

as idades são de várias hípcas e de diversas cidades, como Ponta Porã, Dourados e Campo Grande. Thais Saldanha, de 8 anos, e sua égua Catarina, competiram no estadual e vão representar Mato Grosso do Sul no Campeonato Brasileiro, que será realizado entre os dias 8 a 12 de Julho. “Estou com um pouco de medo porque vou saltar uma altura maior do que estou acostumada, é um desafio mas estou bem feliz”, comentou a amazona.

Bettina Rojas, de 14 anos, é atleta de alto rendimento, e já foi para vários campeonatos brasileiros. A amazona se diz muito contente em poder voltar a competir. “Treinei muito o ano passado e foi bem frustrante não poder

competir, mas agora estou bem preparada para o brasileiro”, comenta. A categoria de Bettina Rojas vai para as pistas do nacional de 17 a 19 de setembro.

A competidora e seu cavalo Quaman, sela francesa, zerraram o percurso no primeiro dia do estadual e tiveram faltas leves no segundo, o que não a impediu de competir na final. O que desclassifica os competidores de participarem do domingo (27), são dois reuços do cavalo e uma queda. Os quatro melhores de cada categoria disputam o brasileiro em equipe, e as categorias que não tiveram o número de atletas suficientes, podem enviar atletas para competir individualmente.

Futsal

Juventude AG busca vencer ACBF após perder no primeiro jogo

Alex Nantes

Depois de 10 dias de descanso, devido ao adiamento da Taça Brasil - Divisão Especial, que seria realizada entre os dias 20 e 26 de junho, mas foi transferida para 25 a 31 de julho devido a situação de Dourados, a 233 km de Campo Grande, considerada como risco extremo de contaminação da COVID-19, o Juventude AG entra em quadra novamente contra a ACBF (Associação Carlos Barbosa de Futsal), pela LNF (Liga Nacional de Futsal). As equipes se enfrentaram na sétima rodada e o time gaúcha levou a melhor em casa por 2 a 1.

O jogo foi disputado e a vitória da ACBF foi vista já nos primeiros minutos. O primeiro gol dos donos da casa saiu aos três minutos, pelos pés de Dener que aproveitou

a jogada bem trabalhada e marcou de dentro da quadra. O time ampliou aos sete minutos com Pedro Carioca. O Juventude tentou durante o primeiro tempo marcar, mas sem precisão. O placar só diminuiu aos 12 minutos do segundo período, depois que Lucas Freitas tocou a bola para Rikelme mandar direto para o gol.

Com o resultado a equipe do Rio Grande do Sul subiu na tabela e conseguiu a liderança do Grupo B, com 14 pontos. Mas o Cascavel (PR) novamente tomou o lugar, depois da vitória contra o Blumenau, no dia 16, por 3 a 2, e se encontra com 16 pontos na tabela. Já o Juventude AG está na sexta colocação com apenas seis pontos. O time de Dourados tem uma partida a menos que os outros adversários.

A próxima partida da

equipe sul-mato-grossense será na segunda-feira (28), às 19h (de MS), no ginásio da Unigran (Centro Universitário da Grande Dourados). Para o técnico do Juventude, Lucas Chioro, a ACBF é um dos principais clubes do país, pois é a que tem mais títulos na LNF. “Fizemos um grande jogo contra eles fora de casa, onde fomos derrotados por 2 a 1, esperamos estar melhor preparados para essa partida”, disse o treinador. O Juventude tem aproveitamento de 40% na competição.

“Sabemos que temos que ir em todos os jogos buscar pontuar para subir na tabela, principalmente nos confrontos direto contra os adversários que estão perto de nós, para conseguir a tão sonhada classificação”, relatou Chioro que sonha com a primeira vitória do ano em casa.

Fórmula 1

Verstappen consegue pole para grande Prêmio da Estíria

Gazeta Press

A pole position do GP da Estíria é de Max Verstappen. Neste sábado, o piloto da Red Bull foi o mais rápido do treino classificatório, seguido por Valtteri Bottas e Lewis Hamilton, ambos da Mercedes. Contudo, o finlandês sofreu uma punição no segundo treino livre do GP. Por conta disto, o piloto perde três posições e larga em quinto.

Verstappen fez o melhor tempo do fim de semana, com 1m03s841, seguido por Bottas, com 1m04s035, e Hamilton, com 1m04s067. Lando Norris, da McLaren, irá largar na terceira posição. Sergio Pérez, da Red Bull, e Bottas ocupam a quarta e a quinta colocação, respectivamente.

Série B

Cabo volta a ser contestado com oscilação do Vasco

Folhapress

O clima ao redor do Vasco tem acompanhado o desempenho do time neste início de Série B e, portanto, também vem oscilando. O alívio que rondou São Januário após a recente vitória sobre o CRB se esvaiu com a derrota para o Cruzeiro na quinta-feira (24). O novo tropeço fez a torcida

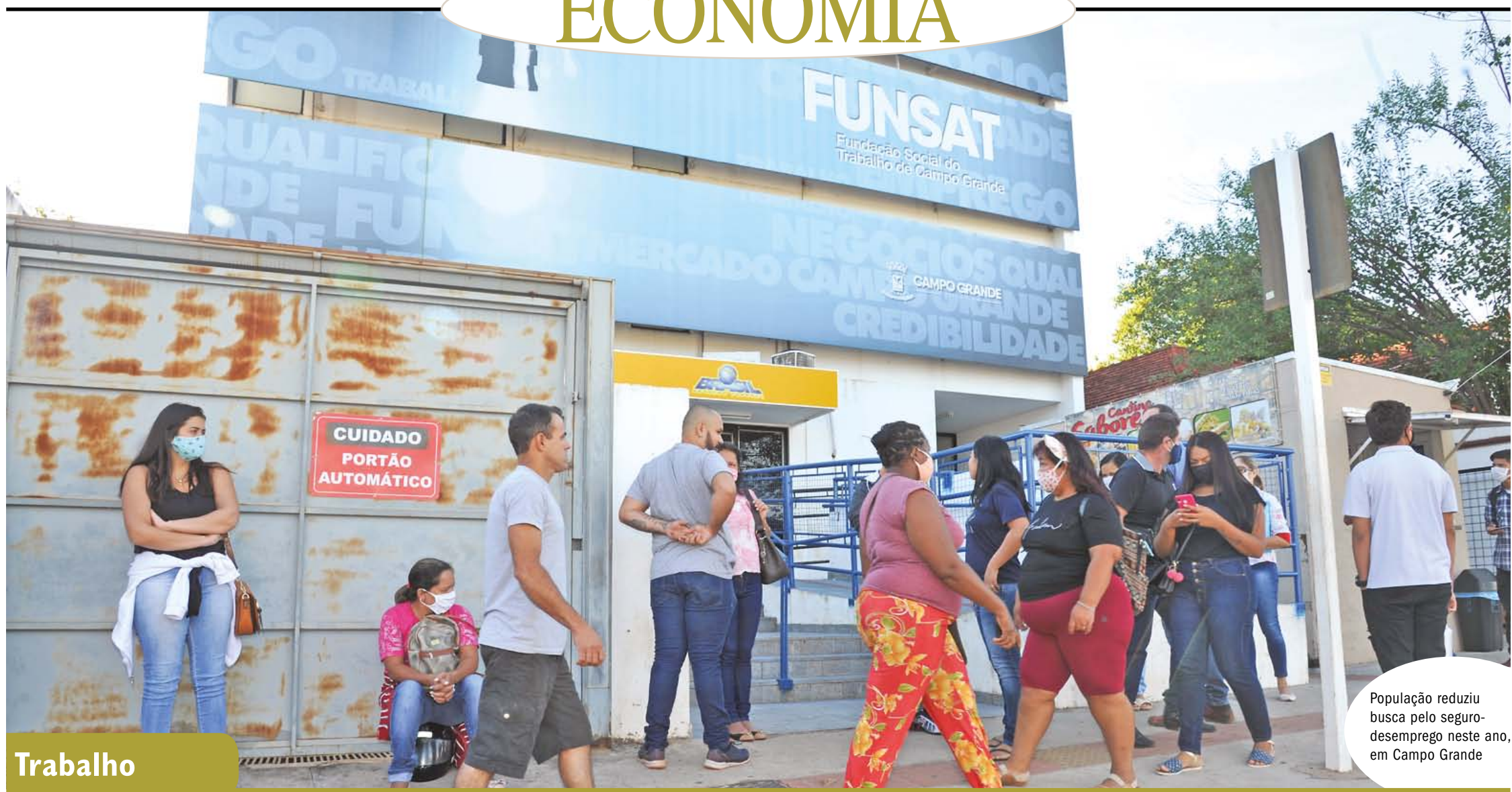
voltar a contestar o trabalho do técnico Marcelo Cabo e da diretoria vascaína, que tentam recuperação às 20h (de MS) deste domingo (27), em novo compromisso pela competição nacional, mas desta vez contra o Brusque, no Rio de Janeiro. Cabo vem encontrando dificuldades para fazer o time se encaixar e engrenar uma sequência de bons resultados.

Em seis partidas até aqui, foram três derrotas, duas vitórias e um empate, campanha modesta para as pretensões do Vasco, um dos grandes clubes na competição, e com atuações aquém do esperado.

Ao mesmo tempo em que comete falhas constantes no setor defensivo, no qual só não tomou gol apenas no triunfo por 3 a 0 sobre o CRB, o Vasco

demonstra uma grande dificuldade na transição e criação no ataque. A competitividade demonstrada pelo time no começo da temporada já não aparece neste início de Série B.

Enquanto isso, Cabo tem feito diversos testes e realizado, rodada a rodada, mudanças na equipe titular, explorando as opções disponíveis no elenco.



Trabalho

População reduziu busca pelo seguro-desemprego neste ano, em Campo Grande

Procura pelo seguro-desemprego recuou 66% na capital, neste ano

Crise sanitária é um dos fatores que explicam menos pedidos do benefício

Felipe Ribeiro

A procura pelo seguro-desemprego em Campo Grande caiu 66% em 2021. Esse número representa 5.519 solicitações a menos do que em 2020, quando 8.416 pessoas tiveram direito ao benefício. Em Mato Grosso do Sul, a diferença em relação ao ano passado é menor que a da capital, mas não deixa de ser expressiva. A redução dos pedidos chega a quase 50%.

Ponta Porã é o município que mais teve diminuição no volume de registros em todo o estado, 75%. Os dados são da Funtrab (Fundação do Trabalho) e correspondem à apuração entre os meses de janeiro e junho, de 2020 e 2021. Segundo a fundação, há vários fatores que explicam a

queda nos pedidos do seguro. A escolha pelo recebimento do auxílio emergencial é um dos motivos que impedem o requerimento do benefício trabalhista, por exemplo.

Segundo o diretor executivo da Funtrab, João Neto, a pandemia também é um elemento que impacta no processo de avaliação dos requisitos para a obtenção do seguro-desemprego. De acordo com o diretor, é preciso atentar-se às regras, pois são elas que estabelecem as condições de adesão ao benefício.

“Para solicitar pela primeira vez, o trabalhador precisa ter pelo menos 12 meses com carteira assinada em regime CLT. Na segunda vez, é preciso ter trabalhado por 9 meses. Já na terceira e nas

demais, no mínimo 6 meses de trabalho. O prazo entre um pedido e outro deve ser de, pelo menos, 16 meses. Nessas regras, muitos trabalhadores acabam não se encaixando, principalmente nas contingências que o mercado de trabalho está passando devido a pandemia”, afirma Neto.

Além dessas variáveis, a mudança do comportamento do trabalhador também colabora para a redução dos números neste ano. Muitos optaram por investir em seus próprios negócios, saindo do mercado formal, criando microempresas, ou até mesmo, ficando na informalidade.

Direito ao benefício

Para dar entrada no seguro-desemprego é necessário atender alguns requi-

sitos, além dos já especificados nesta reportagem quanto ao tempo de serviço. Entre as obrigatoriedades está a condição de demissão sem justa causa, em que o trabalhador formal é dispensado pela empresa. Ainda, não é permitido ter renda própria, nem receber qualquer benefício previdenciário de prestação continuada.

Quem pretende solicitar o direito trabalhista tem de reunir o documento do Requerimento do Seguro-Desemprego, fornecido pela empresa no momento do desligamento, junto ao CPF. Com isso, o requerente deve acessar o portal de serviços na web, no aplicativo, ou entrar em contato por e-mail com a Superintendência Regional do Trabalho do seu estado.



Reabertura

A Fundação do Estado de Trabalho (Funtrab) reabre segunda-feira (28), após um período de fechamento por conta do decreto da COVID-19.

O horário de funcionamento será normal das 7h30 às 17h30, mas os canais remotos como o MS Contrata continuam em operação.

Pequenos

Redução de medidas restritivas não é suficiente para ajudar as empresas

Apesar do novo movimento de reabertura da economia e da diminuição das restrições promovidas pelos governos estaduais e municipais, em função da crise causada pela COVID-19, o percentual de empresas que continua registrando perdas no faturamento (79%) continua inalterado desde o último mês de fevereiro. O índice é o pior desde julho de 2020, quando 81% dos pequenos negócios revelavam perda de receitas. Esse é o resultado da 11ª edição da pesquisa “O Impacto da pandemia do coronavírus nos Pequenos Negócios” realizada pelo Sebrae em parceria com a Fundação Getúlio Vargas (FGV). O levantamento também revelou que - na média - as pequenas empresas estão faturando 43% menos do que o registrado antes da pandemia, o pior resultado desde julho do ano passado (45%).

De acordo com o estudo, o número de empresas que atuam em locais com restrição caiu de 54%, em fevereiro (2020), para 32%, em maio e a quantidade de pequenos negócios operando (com ou sem mudança) se manteve estável em 80%, nesse mesmo período. “A pesquisa nos permite perceber que apenas a autorização para reabertura das empresas não é fator suficiente para

influenciar de forma positiva o faturamento desses negócios. Por isso é fundamental que a vacinação seja acelerada e que sejam criadas novas políticas que amparem os empreendedores, que ampliem o acesso ao crédito e reduzam o custo desses empréstimos de forma rápida”, analisa o presidente do Sebrae, Carlos Melles.

A queda no movimento de

recuperação também tem deixado os donos de pequenos negócios cada vez mais aflitos e apreensivos. Eles acreditam que o retorno à normalidade ocorrerá apenas em outubro de 2022, ou seja, daqui a 18 meses. Esse índice tem crescido desde novembro do ano passado, quando o tempo de retorno estimado estava em 14 meses.

DECLARAÇÃO DE PROPÓSITO	
Nome	CPF
Marco Túlio Forti Garcia	888.945.686-87

DECLARA, nos termos do art. 6º do Regulamento Anexo II à Resolução nº 4.122, de 2 de agosto de 2012, sua intenção de exercer cargo de Diretor Executivo na Cooperativa de Crédito, Poupança e Investimento de Campo Grande e Região - Sicredi Campo Grande MS.

ESCLARECE que eventuais objeções à presente declaração, acompanhadas da documentação comprobatória, devem ser apresentadas diretamente ao Banco Central do Brasil, por meio do Protocolo Digital, na forma especificada abaixo, no prazo de quinze dias contados da divulgação, por aquela Autarquia, de comunicado público acerca desta, observado que os declarantes podem, na forma da legislação em vigor, ter direito a vistas do processo respectivo.

Banco Central do Brasil
Departamento de Organização do Sistema Financeiro
Gerência-Técnica em Curitiba
Av: Cândido de Abreu, 344 - Centro Cívico - Curitiba - PR - CEP 80530-914
Fones: (41)3281-3350,3281-3360 e 3281-3370

Campos Grande - MS, 28 de junho de 2021.
Marco Túlio Forti Garcia

Atendem às necessidades de pequenas a grandes empresas

SANTANA ELETRO
Soluções Intelbras

• Telefonia • Segurança eletrônica • No-breaks
PABX e seus acessórios de telefonia.
Venda, manutenção e assistência técnica em laboratório

engenharia@santanaeletro.com.br
@santanaeletroengenharia
www.santanaeletro.com.br

3042-4200
99283 2992

Rua Alexandre Fleming, 275 - Vila Bandeirante - Campo Grande/MS

Agricultura

Ministra diz que preços de commodities agrícolas vão ter novo "boom" até 2022

Forte demanda global pelos produtos deve manter cotações de produtos altas

Rosana Siqueira

Com agências

Os preços das commodities agrícolas deverão seguir em patamares historicamente elevados por mais um tempo, com esse "boom" prosseguindo até pelo menos 2022, diante da forte demanda global por produtos brasileiros, disse a ministra da Agricultura, Tereza Cristina, na quinta-feira.

"Este ano e o próximo ano eu vejo que este 'boom' das commodities continuará acontecendo, pela demanda mundial que a gente tem visto pelos produtos brasileiros – e não só brasileiros, mas a própria safra americana, que tem sido vendida muito rapidamente", disse ela, em entrevista de manhã à CNN Brasil, na qual também comentou sobre a saída de Ricardo Salles do Ministério de Meio Ambiente.



O Brasil é um grande fornecedor e produtor de alimentos

Tereza Cristina, ministra

Ela ressaltou ainda que produtores têm aproveitado os patamares de preços e fixado vendas da próxima safra, o que também colabora com o cenário. Os negócios de soja para 2021/22 atingiram, até o início do mês, 17,4% do potencial da colheita, conforme a consultoria privada Datagro. "Então eu acredito que esse 'boom' continue pelo menos por este ano e o outro."

Ela lembrou que a inflação dos alimentos aconteceu não só no Brasil, mas no mundo todo por um desequilíbrio entre a oferta e a demanda.

"O arroz, por exemplo, foi um caso emblemático... Não teve nada a ver com a pandemia, a princípio. Houve um período de falta de incentivo à produção de arroz, o arroz ficou muito barato no Brasil, nós tivemos um decréscimo de oferta. Aí, na pandemia, houve uma mudança de hábito, se consumiu mais

arroz, e o preço subiu."

Ela comparou o "boom" recente ao que aconteceu em 2007, mas disse acreditar que alguns mercados já estão vendo um equilíbrio, e os preços recuando ante as máximas históricas.

"Está havendo uma mudança global no preço dos alimentos – nos EUA tem, agora, um aumento das carnes muito acentuado. Mas isso volta. O arroz já voltou – não sei quando ele vai voltar na prateleira do supermercado, mas para o produtor o preço já caiu bastante do que foi no ano passado", disse, citando que as carnes no país também estão abaixo dos patamares históricos.

"Teve uma diminuição nos preços do frango. As coisas são assim. Agora, o que podemos fazer, qual o remédio, qual a ferramenta para isso? É produzir mais, é aumentar a oferta, e é claro que aí os



"Índia será um mercado fantástico no futuro", diz ministra

A ministra da Agricultura, Tereza Cristina, sinalizou uma forte cooperação comercial entre o Brasil e a Índia para os próximos anos. "Índia será um mercado fantástico", avalia,

e destaca que o país possibilitará uma "diversificação da pauta nacional, a exemplo de parceria em produtos como etanol. "O mercado é muito interessante e estamos muito antenados", reforçou.

nós temos um comitê dentro do governo de avaliação dessa crise, para que as medidas necessárias sejam implementadas e antecipadamente", comentou, ressaltando que a grande maioria dos cultivos brasileiros não depende de irrigação (Reuters, 24/6/21)

A ministra afirmou que a Índia já demonstrou interesse na carne de ave nacional e que o embaixador da Índia no Brasil, Suresh Reddy, tem atuado de forma ativa para intensificar a parceria. "[Reddy] Tem conversado muito sobre

essas possibilidades de mercado", afirma. Tereza Cristina assinalou que, apesar das fortes diferenças culturais entre os dois países, o Ministério da Agricultura pretende "conhecer mais" a nação asiática. Sobre o mercado nacional, a ministra rebateu as críticas sobre o aumento de preços dos alimentos que tem pressionado a inflação. De acordo com Tereza Cristina, o aumento da inflação dos alimentos não ocorreu "apenas no Brasil, mas no mundo todo". "Houve um desequilíbrio na oferta de produtos, e também tivemos o arroz que foi um caso emblemático mais estruturante. Não teve nada a ver com a pandemia, a princípio", explicou.

A ministra também falou que houve uma alta dos insumos, acentuada mais ainda com a crise sanitária. "Tivemos uma demanda mundial por alimentos, e o Brasil é um grande fornecedor e produtor de alimentos para mais de 200 países. Por isso houve um desequilíbrio", pontuou.

Produção

Prefeitura e governo fazem parceria de apoio a agricultura familiar

Campo Grande tem hoje 24 comunidades rurais com cerca de 1200 produtores, que já recebem apoio da Sedesc ((Secretaria Municipal de Desenvolvimento Econômico e de Ciência e Tecnologia) com insumos, equipamentos e treinamentos técnicos. Para ampliar a parceria entre a prefeitura e o governo do Estado e garantir a implantação de projetos que beneficiem a agricultura familiar do município de Campo Grande, o secretário da Sedesc, Rodrigo Terra se reuniu com o Diretor-Presidente da Agraer (Agência de Desenvolvimento Agrário e Extensão Rural), André Nogueira Borges, e o diretor-presidente da Ceasa/MS (Centrais de Abastecimento de Mato Grosso do Sul), Daniel Mamédio do Nascimento.

"Todo projeto público que venha agregar benefícios à vida dos campo-grandenses a Sedesc



Secretário e equipe da Sedesc estiveram reunidos com Governo do Estado

apoia, principalmente no que se refere a levar alimentos saudáveis para a mesa da população", disse o secretário Rodrigo Terra.

Atualmente existe um termo de cooperação entre a Sedesc e a Agraer que estabelece critérios de apoio do órgão estadual a projetos como Hortas Urbanas, Renda no Pasto e proteção das

bacias hidrográficas do município. "Conversamos na Sedesc sobre uma grande parceria que é um sonho da Agraer para unir as forças entre Ceasa, Prefeitura e Agraer, visando garantir melhores condições para o produtor da agricultura familiar, levando seus produtos para dentro da Ceasa, melhorando

também a questão da comercialização", afirmou André Borges.

Há na Ceasa uma área denominada Cecaf (Centro de Comercialização da Agricultura Familiar), mas a participação desse setor nas atividades da Ceasa ainda é ínsipida, porque além da qualidade é necessário que sejam cumpridos outros

Estudos em andamento

Técnicos da Sedesc e da Agraer deverão elaborar um estudo para aproveitamento das instalações do Centro de Pesquisa e Capacitação da Agraer - Cepaer, unidade de Campo Grande, localizada ao

lado do Detran. A ideia é utilizar laboratórios e estufas desse órgão para produção de mudas de qualidade que serão distribuídas aos pequenos e médios produtores locais. (RS)

dois itens como regularidade e quantidade, conforme comentou André. "Podemos incentivar a criação de um projeto nesse setor que atenda aos anseios de, pelo menos, 20 famílias da agricultura familiar, fomentando uma produção regularizada e com a necessária quantidade para atender as necessidades para melhorar a comerciali-

zação", completou. A Ceasa é responsável por movimentar, em média, mais de 15 mil toneladas/mês de produtos hortifrutíferos, gerando 1800 empregos diretos através de 66 empresas. De janeiro a maio foram comercializados R\$ 189 milhões e o movimento diário é de 5 mil pessoas no interior dos 100 mil m² de área. "

Cotações

Moedas	Compra	Venda	Var(%)
DÓLAR			
Comercial	R\$ 4,935	R\$ 4,936	0,6525
Turismo	R\$ 4,947	R\$ 5,111	0,789
Euro	R\$ 5,873	R\$ 5,875	-0,0357
Libra Esterlina	R\$ 6,877	R\$ 6,878	0,6291

Fonte: Infomoney

Investimentos	TR diária (%)
OURO (BM&F):	R\$ 282,62
IBOVESPA (SP):	127.255,61 -2.258,01 (1,74%) ↓

Indicadores Agropecuários	
@Boi Gordo (rastreado)	R\$ 305,50
@Vaca Gorda (rastreada)	R\$ 291,50
Frango Congelado	R\$ 7,29
Frango Resfriado	R\$ 7,36
Suínos Carcaça Especial (kg)	R\$ 11,30
Soja - Mercado Físico (sc 60kg)	R\$ 140,00
Milho - Mercado Físico (sc 60 kg)	R\$ 76,00

*Atualizado: 22/06

Fonte: noticiassagrícolas.com.br

Poupança	TR diária (%)
Junho de 2021	
22/06	0,1159
23/06	0,1590
24/06	0,1590
25/06	0,1590
26/06	0,1590
27/06	0,1590
28/06	0,1590
29/06	0,1590

Indexadores Financeiros	Dezembro	Janeiro	Varição
UFERMS (CG)	35,49	36,43	-
Valor em R\$			
IPC (CG)	Novembro	Dezembro	Acum. Ano
Percentual de aumento	0,59%	1,54%	-
IPC-DI (FGV)	Novembro	Dezembro	Acum. Ano
Varição (%)	0,94%	1,07%	-
IPC (FIPE)	Novembro	Dezembro	Acum. Ano
Varição (%)	1,03%	0,79%	-
INCC-DI (FGV)	Novembro	Dezembro	Acum. Ano
Varição (%)	8,28%	8,81%	-
IGP-DI (FGV)	Novembro	Dezembro	Acum. Ano
Varição (%)	2,64%	0,76%	-
IGP-M (FGV)	Novembro	Dezembro	Acum. Ano
Varição (%)	3,28%	0,96%	-
INPC (IBGE)	Outubro	Novembro	Acum. Ano
Varição (%)	0,89%	0,95%	-
IPCA (IBGE)	Outubro	Novembro	Acum. Ano
Varição (%)	-0,86%	0,89%	-
TR Mensal (Bacen)	Dezembro	Janeiro	Acum. Ano
Varição (%)	0,0000	0,0000	0,0000%
TJLP	Janeiro	Março	Acum. Ano
Valor mensal (%)	4,39%	4,39%	-
UAM - MS	Dezembro	Janeiro	Varição
Valor em R\$	4,8503	4,9783	-
Taxa SELIC	Novembro	Dezembro	Acum. Ano
Varição (%)	0,1573%	0,1730%	-
CUB (Sinduscon)	Outubro	Novembro	Acum. Ano
Varição no período (%)	1,47%	1,14%	-
POUPANÇA	Novembro	Dezembro	Varição
Varição (%)	0,5000%	0,5000%	00000

Previdência Social	
1 - Salário de benefício mínimo: R\$ 1.100,00	
2 - Salário de benefício máximo: R\$ 6.433,57	
3 - Renda mensal vitalícia: R\$ 1.100,00.	
4 - Salário família por filho de até 14 anos: R\$ 51,27 para o segurado com remuneração mensal não superior a R\$ 1.503,25.	
5 - Benefícios a idosos e portadores de deficiência: R\$ 1.100,00.	

Atendendo ao art. 28 da Reforma da Previdência, foi publicada a Portaria SEPRN N° 477/2021, a qual estabeleceu as faixas de salário de contribuição e respectivos percentuais da tabela de INSS, válida a partir de 12 de janeiro de 2021, conforme abaixo:

Salário de Contribuição (R\$)	Alíquota INSS	Alíquota Efetiva
até R\$ 1.100,00	7,5%	7,5%
de R\$ 1.100,01 até R\$ 2.203,48	9%	7,5% a 8,25%
de R\$ 2.203,49 até R\$ 3.305,22	12%	8,25% a 9,5%
de R\$ 3.305,23 até R\$ 6.433,57	14%	9,5% a 11,68%

Nota: Embora a tabela apresente percentuais que variam de 7,5% a 14%, considerando o desconto progressivo, a ALÍQUOTA EFETIVA de desconto não irá ultrapassar os 11,68%.

Imposto de Renda Retido na Fonte		
Descontos		
Base de Cálculo Mensal (R\$)	Alíquota (%)	A deduzir (R\$)
Até R\$ 1.903,98	Isento	-
De R\$ 1.903,99 a R\$ 2.826,65	7,5%	R\$ 142,80
De R\$ 2.826,66 a R\$ 3.751,05	15%	R\$ 354,80
De R\$ 3.751,06 a R\$ 4.664,68	22,50%	R\$ 636,13
Acima de R\$ 4.664,68	27,50%	R\$ 869,36

Deduções da Declaração Anual

1) O desconto por dependente é de R\$ 189,59.

Tempo

NO ESTADO



Cidades	Min.	Máx.
Campo Grande	19°	28°
Dourados	11°	23°
Corumbá	20°	23°
Maracaju	11°	24°
Ponta Porã	10°	21°
Três Lagoas	19°	35°
Mundo Novo	19°	31°

CAMPO GRANDE
Sol com muitas nuvens durante o dia e períodos de céu nublado. Noite com muitas nuvens.

Umidade relativa do ar
min.: 20% máx.: 50%

NO BRASIL

Cidades	Min	Máx.
Cuiabá	21°	34°
São Paulo	16°	27°
Brasília	13°	25°
Rio de Janeiro	14°	29°

Fonte: climatempo.com.br

Acervo pessoal



Fotos: Capo Cruz

Mercado IMOBILIÁRIO

Tatiane Wehner ensina a fazer dinheiro no *O Estado Play*

Rafael Belo

A construção civil, compra e venda de imóveis sempre está em alta. Basta dar uma volta na cidade para ver estruturas inteiras surgindo e todo mundo sonha ter a casa própria. Neste segmento em franca expansão, a especialista no setor, Tatiane Wehner, estreia o videocast “Mercado Imobiliário”. Ela é corretora de imóveis, advogada, perita em avaliações, decoradora de ambientes, pós-graduada em Direito Civil e Processo Civil, gestora de negócios imobiliários, especialista em direito imobiliário, gestora de investimentos imobiliários e proprietária da TSW Soluções Inteligentes.

Seu programa vai ao ar todas às segundas-feiras no O Estado Play e demais plataformas digitais do *O Estado Online*. Neste primeiro episódio, o convidado será o superintendente do Procon, Marcelo Salomão. O tema abordado é direito imobiliário, áreas relacionadas e correlacionadas. Para a editora-chefe do site e TV, Keliana Fernandes, Tatiane é a melhor pessoa que conhece para tratar do assunto e era necessário trabalhar o potencial dela em outros meios, além de levar o conhecimento especializado da corretora para a maior quantidade de audiência possível. Ela enxerga Tatiane Wehner como uma pessoa de fé que deseja fazer o bem.

“É a profissional certa se você precisa de um imóvel ou quer entender mais profundamente do setor. Ela domina os assuntos da área e consegue transmitir este conhecimento aliado à experiência no ramo de uma forma toda especial. Como trabalho com rádio e TV há mais de 20 anos, vou ajudar a expandir e aprimorar toda a bagagem da Tatiane Wehner que tem uma história linda e dedica a vida para dar o melhor para sua família. Ela é uma mulher fantástica”, pontua Keliana.

Tatiane Wehner ensina como fazer dinheiro com imóveis e nichos ligados à construção civil. “Não conheço nada parecido com este formato que estamos lançando, por isso, as expectativas são muito altas. As minhas e a de todo mundo que aposta neste projeto. As expectativas



“Tudo isso aliado ao meu trabalho no mercado imobiliário com minha experiência, conhecimento, know-how e lista de clientes é uma junção de fatores que podem ser determinantes para o sucesso do nosso negócio”

Tatiane Wehner, corretora de imóveis e advogada

da editora-chefe, Keliana Fernandes e a do proprietário do grupo *O Estado MS*, Jaime Valler também são de sucesso”, destaca.

Para Tatiane, os conhecimentos que têm no setor apontam uma aposta certa para investir no videocast. “Acredito que o ‘Mercado Imobiliário’ tende a ser um sucesso, principalmente porque é algo diferente e tudo que é diferente, às vezes demora um pouco mais, porém, é sempre muito bem visto”, avalia a nova apresentadora.

A corretora ainda pontua que está empolgada com o projeto. “Realmente vejo com bons olhos esta inovação. Estamos todos apostando nele e vai ser um diferencial. Além disso, a sacada do meu Jaime, da Keliana, de todos os envolvidos, em ter uma TV Online com toda esta estrutura acoplada ao jornal é outro nível”, avalia.

Tati também vê a junção da visibilidade que vem com o videocast do seguimento. “Tudo isso aliado ao meu trabalho no mercado imobiliário com minha experiência, conhecimento, know-how e lista de clientes é uma junção de fatores que podem ser determinantes para o sucesso do nosso negócio. Não são os únicos fatores determinantes, mas são 50% do que a gente precisa e está em todos estes pontos levantados”, aponta.

História

Os pais de Tatiana Wehner sempre fizeram tudo por ela e ensinaram todos os valores. Após um acidente eles não mediram esforços para ajudar a filha a reconstruir seu rosto danificado durante o acidente. Taty tem 35 anos, mas dos 17 para 18 anos começou a trabalhar com telemarketing. Durou um mês e então foi convidada a ser consultora de vendas. Foi evoluindo e conquistando seus objetivos em sua trajetória com dor, mas principalmente, Deus. E toda esta experiência ela acrescenta em seu trabalho, que pode ser acompanhado a partir de agora.

Fernando Soares



Conteúdo inteligente em uma coluna completa.

Fale com o Fernando: 67 99902-1780 /fernando-soares

fernando-soaresfolha@hotmail.com

*Colaborou com a coluna Edson Moraes.

COSTA LARGA

A nossa justiça é lenta e às vezes, desumana. O processo do procurador de Justiça Miguel Vieira da Silva, acusado de receber suposta vantagem de uma empresa, quando era procurador-geral de Justiça, num dos anexos construídos na instituição, até hoje não teve um desfecho final. A demanda do 'afasta e volta' arrasta-se desde 2014, mas nunca se encerra.

PESADELO

O Palácio do Planalto não dormiu de quinta para sexta-feira com sucessivas bordoadas: o STF confirmou a postura parcial de Sérgio Moro no julgamento de Lula (PT); a CPI da Pandemia trouxe a explosiva denúncia dos irmãos Miranda sobre o esquema da milionária e subterrânea negociação da Covaxin pelo governo federal; ainda, as pesquisas indicam que Bolsonaro (sem partido) está derretendo eleitoralmente. Lula aparece à frente de Jair Bolsonaro em pesquisa sobre a sucessão presidencial. Pelo Ipec (Inteligência em Pesquisa e Consultoria), Lula já aparece com 49% das intenções de voto, 26 pontos percentuais à frente de Bolsonaro, com 23%.

DIVERSÃO E MORTE

Um jovem de 18 anos morreu, na noite de quinta-feira, 24, quando ele e dois amigos de Porto Murtinho tentavam atravessar o Rio Paraguai a nado. O grupo foi jogar futebol na Isla Margarita, que fica no lado paraguaio. Um deles, Thiago Ramão Gayoso chamou os amigos para voltarem a Murtinho nadando. Na travessia, sem avançarem sobre as águas, pediram socorro. Barcos de pescadores e até da Marinha conseguiram resgatar os dois jovens. Gayoso, porém, foi arrastado pela correnteza.

URNAS 2022

Hélio Peluffo (PSDB), de Ponta Porá, é um dos prefeitos reeleitos que estão com um pé na disputa por vagas da Assembleia Legislativa, em 2022.

ORDENHA URBANA

A Semana do Leite foi proveitosa para ações inclusivas em MS. Uma secretaria (a Semagro - Secretaria de Meio Ambiente, Desenvolvimento Econômico, Produção e Agricultura Familiar), a Câmara Setorial do Leite e a Frente Parlamentar do Leite promoveram a arrecadação. Somente para a cidade de Campo Grande foram doados três mil litros do produto à entidades assistenciais contempladas durante o evento. Em vez de atividades presenciais, os organizadores optaram por uma campanha para a arrecadação. Os objetivos: incentivar seu consumo e colaborar com ações assistenciais.

REVIVAL

Na onda nostálgica do jornalismo, o excelente repórter Sílvio de Andrade trouxe as lembranças de um grande acontecimento nacional de 1968, quando o ex-presidente Jânio Quadros ficou exilado, em Corumbá, por 120 dias. No Hotel Santa Mônica - no centro da cidade e, à época, o mais luxuoso -, o homem da vassoura curtiu do bom e do melhor com a esposa, Eloá do Valle Quadros, e foi embora sem pagar a conta.

PENSAMENTO DO DIA

Quem foi punido quando criança porque desobedeceu aos pais, hoje em dia, sofre de um trauma psicológico chamado educação.

DESTINO

Desde o fim do ano passado, a União Brasileira de Escritores de MS fez uma campanha de arrecadação de livros novos e seminovos para realizar em conjunto com o Instituto Histórico e Geográfico de MS. O 1º Bazar de Livros era previsto para aquele período, no entanto, a situação da pandemia impediu sua realização. Desse modo, a presidente Sílvia Cesco, da Ube/MS, e sua diretoria decidiram, nesta semana, pelo encaminhamento dos mais de 300 livros à Biblioteca Municipal.

TEODORO & SAMPAIO RECEBEM CONVIDADOS FAMOSOS PARA GRAVAÇÃO DE NOVO DVD: 40 ANOS



Teodoro e Sampaio com a dupla César Menotti e Fabiano, no DVD de 40 anos

Para a gravação do DVD da dupla paranaense Teodoro & Sampaio que aconteceu na noite de quarta-feira (23), na fazenda São Paulo, os vários convidados famosos começaram a chegar à cidade de Porecatu-PR com o objetivo de fazerem parte das comemorações dos 40 anos de uma das duplas mais conhecidas do país. Entre os primeiros a chegarem estava a dupla Matogrosso e Mathias. César Menotti & Fabiano chegaram no seu próprio jatinho e ainda fizeram suspense sobre o horário da aterrissagem. O novo DVD de Teodoro & Sampaio foi gravado num castelo, isto mesmo, pertencendo ao empresário e pecuarista Luís Mussi, amigo de longas datas da dupla. Obedecendo às medidas de segurança por conta do momento de pandemia que passamos, todos os convidados fizeram testagem para adentrarem no evento. A gravação foi limitada à orquestra e à produção do DVD, além dos oito familiares dos cantores. Fui o único jornalista do país convidado para a grande noite. Também se fizeram presentes o vereador de Bandeirantes Hudeylson Escobar (MDB), conhecido como Dr. Cabeça, e o advogado Myller Borges. O novo DVD, produzido pelo filho do cantor, Marcello Teodoro, e pela LB7 Music; trará 21 faixas das mais de 800 gravadas pela dupla e será lançado até outubro. O DVD foi gravado com músicos profissionais de orquestra e vem com vários pot-pourri fazendo uma releitura dos sucessos da dupla, desde o primeiro LP, "Braços do Mundo", até o último álbum, "Cabelo Molhado". Deixo meu agradecimento especial ao empresário que cedeu sua aeronave para levar-nos ao evento. Não divulgo o nome evitando abrir caminho, aos picaretas, para esta mina de ouro que só eu tenho. Confira alguns flashes...



Matogrosso e Mathias também marcaram presença no DVD de 40 anos da dupla Teodoro & Sampaio.



Teodoro com o filho, Marcello Teodoro, e Sampaio.



O advogado Myller Borges com os amigos Teodoro e Sampaio. Nos bastidores, o vereador de Bandeirantes, Hudeylson Escobar (MDB), conhecido como Dr. Cabeça, com a dupla.

ARRASTÃO

Ao que tudo indica, o vice-governador brasileiro Paco Britto (Avante) é um grande especialista em interlocução bancária, prospecção e fechamento de negócios. Em menos de 48 horas na rasante por Campo Grande, abriu tratativas promissoras com o governador Reinaldo Azambuja (PSDB), secretários e o presidente da Associação dos Municípios de MS (Assomasul), Valdir Couto Júnior (PSDB), que é a ponte de acesso aos prefeitos. Britto é o atual secretário-executivo do Consórcio Brasil Central e representa o Banco Regional de Brasília (BRB), dono de atrativas linhas de crédito de fomento.

URNAS

Victor Eugênio Filho, carinhosamente chamado de Tatão, quando chegar a hora vai começar sua campanha comprometendo-se a lutar pelo agronegócio, pela reforma administrativa, pelo comércio exterior, pelo fim da violência contra mulheres e da violência infantil, além da reforma política concorrendo à deputado federal pelo PSD.

NA LEMBRANÇA

Mineiro de Cordisburgo, João Guimarães Rosa nasceu em 27 de junho de 1908 para tornar-se um dos maiores escritores do país. Médico e diplomata, notabilizou-se como romancista escrevendo, entre outros sucessos, "Sagarana" e "Grande Sertão: Veredas". Esta frase dele fecha a coluna de hoje: "É preciso sofrer depois de ter sofrido e amar e mais amar, depois de ter amado".

*Textos, notas e fotos publicados nesta página são de responsabilidade do colunista.



NEWS

Jornalistas renomados e respeitados, trazendo a informação de forma isenta, independente e com total credibilidade. Colocamos os fatos em primeiro lugar, gerando diálogo e opinião.



LEGADO HISTÓRICO-CULTURAL

Patrimônio Arqueológico e Responsabilidade Ambiental

Sueli Santos Teixeira*

Fotos: Elthon Teixeira e Arquivo Gilson Martins

“Todos têm direito ao meio ambiente ecologicamente equilibrado, bem de uso comum do povo e essencial à sadia qualidade de vida, impondo-se ao poder público e à coletividade o dever de defendê-lo e preservá-lo para as presentes e futuras gerações” – estabelece a Constituição Federal em seu artigo 225. E, é a partir desse marco legal que a discussão ambiental foi ampliada direcionando estudiosos e pensadores a abordarem o tema incluindo o meio ambiente construído, quando então efetivamente se passou a levar em conta as relações homem/ambiente no contexto geral das atividades socioeconômicas.

Compromisso individual e social

A sustentabilidade requer que todo cidadão tenha uma conduta responsável, exigindo que problemas ambientais sejam avaliados de modo pleno por todo e qualquer usuário ou consumidor dos recursos naturais. Pode-se afirmar, portanto, que o cidadão brasileiro deve agir de forma individual e também social como instrumento do cumprimento dos direitos fundamentais definidos na Constituição Federal.

Refletindo sobre o tema constata-se que o inadequado uso dos recursos naturais por ações antrópicas (realizadas pelo homem) provocam consequências ao ambiente e exercem influências potencialmente causadoras de impactos ambientais.

Lembrando que “Meio Ambiente é o conjunto de condições, leis, influências e interações de ordem física, química, biológica, social, cultural e urbanística, que permite, abriga e rege a vida em todas as suas formas” conforme define a Resolução 306/2002 do Conselho Nacional do Meio Ambiente (Conama), enquadram-se na categoria de atividades potencialmente causadoras de impactos ambientais os empreendimentos de engenharia que contribuem para o desenvolvimento socioeconômico da sociedade. Portanto, empresas que projetam e executam tais obras, precisam atuar agregando um diferencial competitivo a suas atividades de modo equilibrado do ponto de vista socio-econômico-ambiental.

Além das perspectivas econômicas

Hoje os danos praticados ao meio ambiente por empreendimentos de engenharia estão sujeitos a uma gama de preceitos legais e conceituais tendo as empresas a obrigatoriedade de respeitar e defender o meio ambiente.

Assim, a responsabilidade dos diversos setores da economia passou a ir além das perspectivas econômicas oferecidas por elas sendo inserida em suas responsabilidades a questão ética e o respeito pela manutenção da qualidade ambiental para a viabilidade e implementação de seus respectivos projetos. Nesse cenário surgiram as atividades preventivas requeridas para as empresas se instalarem e operarem seus empreendimentos.

Paralelamente, do poder público passou a se exigir uma nova postura em seus programas e projetos. Os órgãos licenciadores e de proteção ambiental passaram, por dispositivos legais, a ter a obrigatoriedade de exigir das empresas, de forma preventiva, que seus projetos contemplem ações que promovam a preservação do meio ambiente. Nesse sentido o desempenho das empresas é objeto de uma análise criteriosa sendo medido além dos



O portal de entrada da Estrada Parque (MS 450), dá acesso a um cenário de grande beleza enriquecido por rica variedade da flora e por onde transitam espécies diversas da fauna. Mais que isso, no entanto, conecta com uma região que guarda segredos de ocupações remotas como já revelaram pesquisas arqueológicas.



resultados financeiros, ou seja, integrando às questões econômicas os aspectos sociais e ambientais. Passou-se então a quantificar concentrações de poluentes e a adotar métodos e técnicas de testagem para tornar mais eficiente a detecção desses agentes. E também, no desenvolvimento de novos estudos e projetos, produzir simulações de ambientes futuros pós inserção dos empreendimentos ao meio ambiente, dentre muitas outras exigências.

Em consequência, as empresas devem viabilizar seus projetos inserindo a componente ambiental de forma a contribuir em um processo contínuo para a geração de empregos das pessoas e sustento de suas famílias assim como para a melhoria da qualidade de vida das comunidades implementando, associado aos valores e benefícios econômicos dos empreendimentos, todo um processo de conscientização da necessidade de preservação do meio ambiente em que vivem.

Na perspectiva de futuro equiparou-se no mesmo grau de responsabilidade ambiental o poder público – federal, estadual e municipal – as empresas e seus respectivos fornecedores e a sociedade com a obrigação de atuarem sempre preventivamente no processo de manutenção da qualidade ambiental.

Arqueologia preventiva

Dentre as atividades preventivas muitos novos projetos passaram a ser implementados, dentre outros, o Projeto de Arqueologia Preventiva por meio do qual são realizadas as investigações que promovem o levantamento de possíveis evidências arqueológicas na área de influência de um novo empreendimento.

Pelas exigências legais relativas ao patrimônio arqueológico, bem como pela salvaguarda desse bem comum, eventualmente localizado na área a ser impactada, esse tipo de projeto propicia os levantamentos e a prospecção arqueológica em possíveis sítios encontrados nos locais das investigações.

Oportuno remetermo-nos mais uma vez ao artigo 225 da Constituição o qual considera o Meio Ambiente como bem de

Qual a relação entre meio ambiente, empreendimentos de engenharia e patrimônio arqueológico? Refletindo sobre o tema e baseada em preceitos legais, neste artigo a engenheira Sueli Teixeira pontua responsabilidades no que se refere a projetos de obras potencialmente causadoras de impactos ambientais nas mais diversas áreas. E, a partir do exemplo da MS 450, reforça a necessidade de estudos preventivos também no que se refere à arqueologia. Ações que, mais que obrigatórias, possibilitam a garantia de um rico legado histórico-cultural às próximas gerações.



uso comum do povo ao qual se estendem os bens de interesse cultural e/ou ambiental de modo geral. Todo cidadão tem direito de usufruir de um bem cultural, ou bens integrantes do Patrimônio Cultural, cabendo ao poder público a salvaguarda, manutenção e conservação desses bens. Pela Constituição Federal (art. 216, §1º) os sítios arqueológicos integram o Patrimônio Cultural Brasileiro.

Relíquias no caminho

No estudo “Plano Básico Ambiental” para a pavimentação asfáltica da rodovia estadual MS 450 – elaborado pela empresa VIA MS Engenharia e Consultoria Ltda. em 2006 –, contemplou-se, entre outros, o Programa de Arqueologia Preventiva sendo realizado o “Diagnóstico Arqueológico da Área a



ser Impactada pela Pavimentação da Estrada Parque, entre Dois Irmãos e Aquidauana (MS 450)”, um trabalho desenvolvido pelo arqueólogo prof. dr. Gilson Martins, membro efetivo do Instituto Histórico e Geográfico de MS (IHGMS).

Diz o estudo: “A região onde está instalada a obra foi objeto de outros estudos arqueológicos, tais como aqueles relacionados aos estudos de impacto ambiental causados pelas obras de implantação do Gasoduto Bolívia-Brasil” (Martins & Kashimoto, 1997). Citação desse mesmo estudo ao se referir à arqueologia do Pantanal relata: “A realidade arqueológica do Pantanal começou a ser revelada cientificamente nas primeiras décadas do século XX, quando o etnólogo Max



Schmidt, realizando estudos etnográficos sobre os índios Guató, descreveu as primeiras ocorrências de material arqueológico em ‘aterros’ localizados nas margens do rio Paraguai, no município de Corumbá. (...) Posteriormente, na década de trinta do século XX, a região do Pantanal foi visitada pelo antropólogo francês, Levy Strauss, o qual ao realizar estudos etnográficos junto aos índios Kadiwéu, Bororo e Nhanbikuara, referiu-se à presença de vestígios arqueológicos (fragmentos

de cerâmica, restos osteológicos e algum material lítico) em ‘aterros’ localizados na região do pantanal de Nabileque em Mato Grosso do Sul”.

Ainda Martins demonstra no estudo da Rodovia MS 450, referindo-se à arqueologia do Pantanal, que alguns sítios da região podem ser incluídos na modalidade científica intitulada “arqueologia histórica”. O mesmo diz: “Possuímos diversas evidências materiais da presença do homem, no Pantanal, durante o período colonial, as quais permitem, inclusive, o estudo dos primeiros encontros entre índios e ‘brancos’ e da relação inter-étnica entre o colonizador e os grupos nativos aqui existentes. Podemos incluir nos itens interessantes para a arqueologia histórica, desde fortes coloniais como é o caso do Forte de Coimbra, de Miranda e de Ladário, bem como estruturas arquitetônicas urbanas, com perfil histórico, nas cidades de Cáceres, Nioaque, Miranda e Corumbá, ou ainda, as ruínas das missões religiosas, que houveram em áreas indígenas, no Pantanal, nos séculos XVI e XVII”.

Mais que um legado

Como demonstrado, importante se faz a necessidade dos estudos preventivos da arqueologia na área de inserção de empreendimentos de engenharia pois existe também um histórico no contexto do panorama etno-brasileiro como um todo e, regionalmente no sul-matogrossense, de significativo potencial e valor para compor o nosso acervo e de incentivo para se aprofundar nas pesquisas do nosso patrimônio histórico, arqueológico e cultural.

Pelo que se tem conhecimento dos estudos já realizados quando dos projetos de arqueologia associados aos empreendimentos de engenharia, no estado de Mato Grosso do Sul, há uma diversidade de sítios arqueológicos distribuídos nas várias regiões, os quais precisam ser identificados e registrados como dispõe a legislação e reconhecidos formalmente no contexto da sua relevância para a preservação e proteção do nosso Patrimônio étnico-histórico-cultural.

O Instituto Histórico e Geográfico de Mato Grosso do Sul tem indiscutível papel no apoio à pesquisa do nosso Patrimônio cultural e na divulgação do seu significado e do que representa historicamente esse resgate, que ocorre no sentido inverso quando da implantação das obras requeridas para o desenvolvimento econômico que deverão sempre ser implementadas de forma a estimular o desenvolvimento sustentável.

Nossas vivências, educação e cultura são mais que um legado. São um patrimônio que temos a obrigação de transmitir de geração para geração. Preservando o nosso patrimônio histórico cultural, como cidadãos, em consonância com a Constituição Federal, estaremos cumprindo o dever de resgatarmos os valores e assegurarmos o melhor futuro para nosso país.

* Sueli Santos Teixeira é engenheira civil pela UFJF-MG, mestre em saneamento ambiental e recursos hídricos pela UFMS. Associada efetiva do IHGMS, cadeira 21 (patrono: José Garcia Leal).

** Fotos: Portal de entrada da rodovia, trecho cenográfico do trajeto, local do sítio arqueológico Aquidauana 5 – Elthon Santos Teixeira; Área de escavação arqueológica, detalhe de inscrições rupestres e resgate de fragmento cerâmico – arquivo Gilson Rodolfo Martins.

Horóscopo



Áries
de 21/3 a 20/4

A Lua segue firme em sua Casa das Amizades e traz à tona o seu lado mais descontraído, animado e alto-astrol neste domingo. Deixe a sua curiosidade falar mais alto e aproveite o dia de folga para expandir seus interesses e se envolver em assuntos diferentes, mesmo que seja apenas uma conta numa nova rede social. As amizades recebem boas energias ao entrar em contato com a turma.



Touro
de 21/4 a 20/5

A vontade de curtir o dia de folga vai falar mais alto e há chance até de embarcar em uma viagem ou passeio diferente logo cedo. Depois, a Lua se muda para Aquário, trazendo à tona seu lado ambicioso. Se puder trabalhar em casa, vale a pena adiar um pouco a diversão e causar uma boa impressão. O Sol troca likes com a Lua e ressalta o seu desejo de melhorar a aparência!



Gêmeos
de 21/5 a 20/6

Com a Lua em sua Casa 9, seu lado impulsivo e ousado se torna mais intenso e será difícil acompanhar seu pique neste domingo, Gêmeos! Pra saciar a sua curiosidade, que já é grande normalmente e estará ainda maior hoje, vale se jogar em um livro novo, um filme, um game online... O importante é manter a mente ocupada para não ficar remoendo os problemas.



Câncer
de 21/6 a 21/7

Se depender das estrelas, você vai precisar de jogo de cintura para contornar imprevistos neste domingo. O dia promete ser movimentado e você pode se dar bem se prestar atenção na sua intuição, que estará ainda mais afiada agora. Com a Lua em sua Casa 8, o interesse por assuntos místicos também pode crescer e dá pra aprender bastante coisa sobre isso na internet.



Leão
de 22/7 a 22/8

Os relacionamentos continuam em alta e você vai se divertir muito mais se puder ficar perto das pessoas que ama, especialmente dos familiares. Se pintar a chance, vale a pena fazer um esforço para se aproximar de quem têm os mesmos interesses que você. Com o Mercúrio direto na sua Casa 11, é um bom momento para restabelecer contato com amigos que andavam distantes.



Virgem
de 23/8 a 22/9

É um bom momento para reunir a família, colocar o papo em dia com pessoas que não vê há um tempão, fazer novos amigos nas redes sociais, enfim, usar a criatividade para quebrar o isolamento sem colocar a saúde em risco. O desejo de circular por aí, livre, leve e solta tem tudo para dar as caras, mas use a racionalidade de Mercúrio direto para tomar a decisão mais adequada, tá?



Libra
de 23/9 a 22/10

Com a Lua reinando em seu paraíso astral, a sorte vai sorrir para o seu lado e vale a pena se arriscar mais e fazer uma fezinha ou entrar em um sorteio. E como Vênus está de mudança para Leão, as amizades também ganham destaque e prometem momentos pra lá de animados neste domingo. Talvez não seja possível um encontro físico, mas uma chamada de vídeo ajuda.



Escorpião
de 23/10 a 21/11

Neste domingo, seu lado mais reservado e caseiro continua em alta, estimulado pelos astros. Aproveite para curtir o seu canto, relaxar e se livrar de todo o estresse da semana. Tudo indica que as coisas estarão mais harmoniosas em casa e você pode aproveitar para pedir conselhos a um parente mais experiente e em quem você confie de olhos fechados.



Sagitário
de 22/11 a 21/12

Hoje, sua criatividade e o seu poder de comunicação continuam em alta. Mas a Lua se estranha com Marte e essas vibes tensas podem trazer uma certa impaciência se tiver que ficar confinada em casa o dia inteiro. Você vai ter que dar seu jeito pra afastar o tédio e as redes sociais podem ser uma ótima ideia, seja para trocar ideias ou conhecer gente nova e interessante.



Capricórnio
de 22/12 a 20/1

Neste domingo, seus interesses financeiros estarão protegidos e, com a Lua em sua Casa das Posses, você pode até conseguir uma grana extra. Talvez tenha que ir com calma para não se apegar em excesso aos bens materiais, mas também não vale a pena abrir a carteira e sair comprando tudo o que vê pela frente, tá? Equilíbrio e bom-senso são a chave para proteger a conta bancária.



Aquário
de 21/1 a 19/2

Domingou, meu cristalzinho, e os astros prometem muita animação pra você fechar o fim de semana com chave de ouro! Com a Lua firme e forte no seu signo, tudo indica que será fácil renovar as esperanças e curtir os seus passatempos preferidos. Mantenha o clima leve nos momentos de lazer e aproveite para se divertir com a família e com as pessoas mais próximas.



Peixes
de 20/2 a 20/3

O desejo de ficar no seu canto, dormir até tarde e poupar energia está mais forte do que nunca neste domingo, Peixes. Com a Lua ainda estacionada na sua Casa 12, vá em frente e aproveite para descansar antes de encarar mais uma semana. Ficar na sua também ajuda a evitar aborrecimentos desnecessários.



Divulgação

O ator e cantor Marcel Octavio estará na 2ª fase da novela 'Gênesis'

No elenco da próxima fase de "Gênesis", Marcel Octavio vai interpretar Ian na novela da Record. O ator e cantor é casado com Mariana Gallindo, atriz que já esteve na mesma trama. O casal também se dedica ao Centro Cultural Casa Henriqueta, em São Paulo, onde ele dá aulas de canto e ela, de dança. Marcel planeja ainda voltar aos palcos em novas temporadas dos espetáculos "Donna Summer — O musical" e "Cássia Eller".

Telinha

Alejandro prepara piquenique surpresa num parque e beija Luna

Alejandro (Rodrigo Simas) está fazendo tudo o que pode para conquistar Luna (Juliana Paiva) em "Salve-se quem puder". O músico aproveita que a filha de Mário (Murilo Rosa) terminou o namoro com Téo (Felipe Simas) e está cada vez mais próximo dela. No capítulo da próxima quarta-feira, dia 30, ele convida a jovem para um piquenique num parque da cidade e pensa em todos os detalhes para tornar a tarde inesquecível. A surpresa extra fica por conta de um "chilaquiles a la Luna", prato típico mexicano criado por Mário em homenagem à filha. A moça fica emocionada e se derrete ainda mais quando Alejandro se declara a ela através de uma música.

O humorístico 'Encrenca' completa sete anos na Rede TV!

Apresentado pelo quarteto Tatola Godas, Dennys Motta, Ângelo Campos e Ricardinho Mendonça, o dominical "Encrenca" comemora sete anos na Rede TV! com uma edição especial, que vai ao ar neste domingo, (27), às 20h, ao vivo. Além de exibir uma seleção com os melhores momentos de todos os tempos do humorístico, os apresentadores irão comemorar o aniversário com um bolo de sete andares. "Nossa linguagem é fácil! É um programa leve. A gente junta as pessoas na sala de casa. Tem programa que coloca você no quarto para assistir longe dos seus pais, por exemplo. Os adultos gostam do 'Encrenca' e as crianças também, diz Tatola, líder do grupo.

Novelas

Malhação "Sonhos"

Globo 16h45

Pedro dá uma lição de moral em Roberta. Edgard orienta Jade e pede que ela se afaste de Cobra. Delma e Pedro contam para Tomtom que Marcelo saiu de casa. Com a ajuda de Sol, Wallace e Bárbara, Jeff dança para seu pai no meio da rua. Jeff afirma que lutará por seu sonho de dançar e Lincoln expulsa o filho de casa. Bete e Sol acolhem Jeff, e Rute vai atrás do filho. Delma vai até a Aquazen. João acompanha Bianca ao lançamento da coleção de sandálias para a qual a menina desfilou. Bianca encontra Henrique. Henrique surpreende Bianca, e João se irrita. Os alunos da Ribalta e da academia de Gael se preparam para o acampamento.

Chiquititas

SBT 19h30

Edgard, tio de Bia, vai ao orfanato conversar com Carol. Edgard diz que quer cuidar de Bia e dar início ao processo de guarda. As crianças fazem trabalho em dupla para a escola. Mosca vê Juca vendendo DVD pirata na rua, negócio criado por Paçoca. Mosca alerta que isso é crime. A polícia aparece e os dois fogem. Gabi abre o teste de DNA falsificado por Fernando. O teste diz que Marian é sua filha e não Mili. Gabi conta para Marian que o resultado deu positivo. Helena diz para Neco que se ela ver ele ou alguém em sua casa as consequências serão severas. Rafa aconselha Neco a despistar Helena de alguma maneira. Neco decide enviar as balas por correio para Helena.

A Vida da Gente

Globo 17h30

Alice vai ao encontro de Renato. Ana e Vitória treinam suas alunas e demonstram técnicas opostas. Júlia pede para Manuela voltar para casa. Ana descobre que Lúcio está namorando. Iná fala sobre o aluguel do baile com Álvaro, e Laudelino espiona a namorada no restaurante. Nanda se surpreende ao encontrar Francisco dormindo sentado no portão de seu prédio. Laudelino agride Álvaro por acreditar que ele esteja cortejando Iná. Iná avisa a Laudelino que seu namorado está suspenso. Francisco pede para morar com Nanda. Rodrigo pede para Manuela voltar ao convívio com Júlia.

Ti Ti Ti

Globo 15h30

Edgar decide procurar Renato. Bruna vê o quebra-cabeça de Julinho, mas não percebe que Osmar está a seu lado na foto. Sem saber, Ariclens ajuda a salvar a Editora e é ovacionado pela equipe da Moda Brasil. Jaqueline se irrita ao saber que Jacques foi falar com Suzana. Pedro vai atrás de Gabriela na vila e é reconhecido por Nicole. Edgar surge no apartamento de Stela e discute com Renato. Julinho e Marcela conversam e se confortam. Luisa tenta falar com Edgar e liga para Bruna e Stela. Ângelo comenta que todos os homens da festa queriam beijar Amanda e Marta conclui que foi por causa do batom. Stéphany reclama da falta de dinheiro e insinua que Dona Mocinha tem recursos.

Salve-se Quem Puder

Globo 18h30

Helena chocada ao ver Mário. Ela se aproxima trêmula, não acreditando que ele está vivo enquanto Mário arma um escândalo no Empório. A família de Alan comemora a vitória de Tarantino na competição. Helena fica confusa ao notar o comportamento revoltado de Mário. Bia diz a Dionice que um milagre a fez desistir de competir: Nanico e Ermelinda flertam. De longe, Edgar observa com ciúmes. Téo questiona Hugo sobre Dominique. Renzo comenta com Aurora sobre sua suspeita de que Kyra e Luna estejam vivas. Aurora desconfia de que Alexia tenha invadido a casa de Dominique atrás de provas contra a advogada e Renzo.

Império

Globo 20h30

José Alfredo pensa em Cristina. Cora decide sair para passear à noite. Reginaldo questiona Jurema sobre o trabalho do filho mais velho. Jairo tenta roubar Cora, mas ela o ataca com sua bolsa. Maurílio ouve a gravação que copiou de Danielle. Amanda tenta seduzir José Pedro. José Alfredo conta para Maria Ísis que João Lucas terá um filho. Orville acerta os últimos detalhes para o leilão. Téo se recusa a revelar para Carmem seu trunfo contra Cláudio. Wilson avisa a Salvador sobre a fuga. Elivaldo sente ciúmes de Tuane. José Alfredo manda Josué providenciar sua viagem para o Monte Roraima. Maria Clara e Vicente jantam juntos. Cora sai de casa e Jairo vai atrás dela.

Passatempo

Sudoku

1								
						2	5	
		2	3					
		6	4					
6	5							4

O Sudoku é um tipo de desafio lógico com origem europeia e aprimorado pelos EUA e pelo Japão. As regras são simples: o jogador deve preencher o quadrado maior, que está dividido em nove grids, com nove lacunas cada um, de forma que todos os espaços em branco contenham números de 1 a 9. Os algarismos não podem se repetir na mesma coluna, linha ou grid.

4	9	5	1	8	7
3	1	5	6		
1	3	2	4	5	9
2	1	4	5	2	
9	6	3	1	8	4
5	9	1	2	5	4
1	2	5	6	4	3

Resultado da edição de 26/06

S	I	N	A	G	O	G	A
E	M	L	O	S	L	O	
M	V	E	C	A	I	S	
I	P	E	M	A	R	C	
C	O	N	S	O	R	C	I
I	S	S	N	A	A	S	
R	T	L	E	A	R	T	
C	A	R	I	R	I	U	R
U	I	P	A	N	E	M	A
L	O	B	O	D	R	A	
A	L	A	L	A	R	P	
R	M	O	R	A	B	A	
E	L	A	N	O	D	I	N
S	E	R	G	I	P	A	N



Cruzadas

Farsante; enganador	Produtos de larga aplicação na indústria do papel	Animal-símbolo da pessoa falsa	Funcionário essencial ao haras	O pai da radiodifusão brasileira
Ordem para virar o barco à esquerda	Soma total	O bolo mal cozido (bras.)		
(?) Werneck, atriz e apresentadora	A sopa servida ao doente	Impio; incrédulo; Estático; parado		(?) Sheeran, cantor de "Shape Of You"
Normalidade física ou psíquica				
Vargas Neto, escritor gaúcho	Moderno (abrev.)			(?) Filho, escritor de "Corpo Vivo"
	Roentgen (símbolo)			
		Aveia, em inglês		
		Rio italiano		
Bastão monárquico de Odin (Mit.)	Período do chá inglês			
O maior vulcão ativo da Europa	"Mais (?)", Por Favor", programa do GNT			Osmar Prado, ator
		Caricaturista brasileiro		
		Período de 365 dias		
(?) IV, o Terrível, czar russo	(?) -tse, filósofo fundador do Taoísmo			Registro feito após o assalto (abrev.)
Que causa grande barulho				Morcego, em inglês

CLASSIFICADOS

OPORTUNIDADES DE NEGÓCIO COMO VOCÊ NUNCA VIU. ANUNCIE AQUI. TEL: 3345.9000

RECEBEU SEU JORNAL? Se você, assinante, não recebeu seu jornal até as 8 horas, favor entrar em contato com o setor de circulação do jornal O Estado até as 10 horas, para que possamos repor a entrega: 3345-9002



imóveis

ALUGAM-SE

Apartamentos

ED SAINT PAUL
L178 - RUA Amazonas, 810 - Localização Privilegiada. Possui Ampla Sala De Estar, Uma Suite E 2 Quartos (todos Com Armário), Banheiro Social, Cozinha Planejada, Área De Serviço C/ Armário, Garagem C/ Excelente Localização. LORIDANI MARTINS CRECI 1851 - 3321-9131

ED ILHA BELA - CENTRO
L154 - Av Mato Grosso, 1290 A91 - 137,14m² - sala/sacada, apt/ae, 2Q (1/AE), BH/Ae, coz/ae, AS/Ae, BE, gar. LORIDANI MARTINS - CRECI 1851 - 3321-9131

ED CLARICE LISPECTOR - JD ESTADOS
L650 - R Da Paz, 1440 - 157,67 M² - Sala/Sacada/Hall, Apto/Ae/Sacada, 2 Qtos/Ae, Bh/Ae, Coz/Ae, As, Be, Gar. LORIDANI MARTINS - CRECI 1851 - 3321-9131

Casas

CEL ANTONINO
L705 - R Rogério Casal Caminha, 880 - 52,24m² - T320m² - sala, 2 Qts, BH c/ae, cozinha c/ae, AS, gar LORIDANI MARTINS - CRECI 1851 - 3321-9131

CARANDA BOSQUE I
L510 - R Vitorino Zeolla - 94,43m² T 216,30m² - Sala Estar, Sala Jantar, Lavabo, Suite, 2q (1/sacada), Bh, Coz, As, De, Gar LORIDANI MARTINS - CRECI 1851 - 3321-9131

VILA ALBA
L047A - R Silveira Martins, 14 - 219,44m² - sala, 2Qts, BH, coz, AS, DE, BE, edícula, garagem LORIDANI MARTINS - CRECI 1851 - 3321-9131

SEMINÁRIO
Cond Fechado Na R Frederico Abranches - 64,34m² - Sala, 2 Quartos, Banheiro, Cozinha, Área De Serviço, Quarto Empregado, Banheiro De Serviço LORIDANI MARTINS - CRECI 1851 - 3321-9131

AMAMBÁ - ORLA
L045 - Av Duque de Caxias - Em frente Praça das Araras - sala, apt c/ae, quarto c/ae, BH, coz c/ae, AS, varanda, gar, estac. LORIDANI MARTINS - CRECI 1851 - 3321-9131

AMAMBÁ
L043 - Av Dq de Caxias, 160 térreo - 165,07m² - sala, apto, 2Qts, BH, copa, cozinha, AS, BE, varanda, garagem LORIDANI MARTINS - CRECI 1851 - 3321-9131

SANTO AMARO
L040 - R Gomes Freire, 145 - 111,08m² - T 228m² - Sala, Ape, 2q, Bh, Coz, As, De, Gar, 3 Estac LORIDANI MARTINS - CRECI 1851 - 3321-9131

CHAPADÃO DO SUL - CENTRO
L709 - Av Trinta e três, 229 - 105,52m² - T164,23m² - sala, apto, 2Q, BH, coz, AS, CQ, gar LORIDANI MARTINS - CRECI 1851 - 3321-9131

CENTRO
L042 - R Ronaldo Monteiro, 19 - 96,72m² - sala, 2Q, BH, copa, coz, AS, dep, BH, varanda, gar LORIDANI MARTINS - CRECI 1851 - 3321-9131

GIOCONDO ORSI
L534 - R Ana Lúcia - 162,98m² - Sala, Lavabo, 3 Apartamentos (1 Sacada), Cozinha/Ae, Despensa, Área De Serviço, Banheiro De Serviço, Churrasqueira/Pia, 4 Estacionamentos, 2 Garagens. LORIDANI MARTINS - CRECI 1851 - 3321-9131

TIRADENTES
L225 - R Franklin Pael, 43 - 168m² - T360m² - sala estar, sala jantar, apto c/ae, 2Qts (1c/ae), coz, AS, 2 garagem. LORIDANI MARTINS - CRECI 1851 - 3321-9131

MONTE CASTELO
L527 - Casa em condomínio fechado com sala, 2 Quartos, Banheiro social, cozinha, área de serviço, estacionamento. LORIDANI MARTINS - CRECI 1851 - 3321-9131

MONTE CASTELO
L584 - R Franjinha, 423 - Resid. Figueira II - 63,05m² - T189,94 - Sala Estar, Cozinha C/Ae Sob Pia, Apto, 2qts, Bh, As, Churrasq, 2 Vagas Estac LORIDANI MARTINS - CRECI 1851 - 3321-9131

CHAPADÃO DO SUL
L714 - Av Trinta e três, 239 - Centro - 99,90m² - T156,17m² - sala de estar e jantar, cozinha, apartamento (quarto c/ bh), 2 quartos, banheiro social, área de serviço, churrasqueira, garagem 2 vagas. LORIDANI MARTINS - CRECI 1851 - 3321-9131

Salas e Salões

CENTRO
L506 - R 13 de junho, 1431 - 87,60m² - T180m² - 6 salas, 2BH, coz, AS, depósito LORIDANI MARTINS - CRECI 1851 - 3321-9131

AMAMBÁ
L039D - Av Madri, 15 loja 03 - 46,48m² - sala, copa, banheiro. LORIDANI MARTINS - CRECI 1851 - 3321-9131

CENTRO
L027 - R Pedro Celestino, 1104 - Sub Esquina Av Afonso Pena - 1.762,50m² - Predio Comercial Com Cinco Pavimentos. Ampla Garagem Privativa. LORIDANI MARTINS - CRECI 1851 - 3321-9131

AMAMBÁ
L345 - R Barão Do Rio Branco - 26,43m² - Sala, C/ Banheiro LORIDANI MARTINS - CRECI 1851 - 3321-9131

CENTRO - PRÓX AFONSO PENA
L310 - R 13 DE MAIO, Entre Afonso Pena E Barão Do Rio Branco - 207m² - Salão Principal, 6 Salas C/ Divisórias, 2 Bh, Ar Condicionado, Copa. LORIDANI MARTINS - CRECI 1851 - 3321-9131

CENTRO
L042 - R Ronaldo Monteiro, 19 - 96,72m² - sala, 2Q, BH, copa, coz, AS, dep, BH, varanda, gar LORIDANI MARTINS - CRECI 1851 - 3321-9131

VENDEM-SE

Apartamentos

RES PQ ITÁLIA - V ROSA PIRES
INVESTIMENTO: Com Renda De Aluguel. Residencial Com Elevador. Excelente Localização. Av Fernando C Costa Próximo Univ Anhanguera. Ampla Sala De Estar/Jantar Com Sacada, Três Dormitórios Sendo Uma Suite Com Armario E Sacada, Dois Quartos (um C/ Ae), Bh/Ae, Cozinha/Ae, Banheiro Serviço, As, Gar, Area Lazer Completa. LORIDANI MARTINS CRECI 1851 - 3321-9131

ED ILHA BELA - CENTRO
L154 - Av Mato Grosso, 1290 A91 - 137,14m² - sala/sacada, apt/ae, 2Q (1/AE), BH/Ae, coz/ae, AS/Ae, BE, gar. LORIDANI MARTINS - CRECI 1851 - 3321-9131

RES MTE CASTELO
L018 - 78,21m² - Apartamento Terreo. Sala C/ Sacada, 2 Quartos (1 C/ Armario), Banheiro Social, Cozinha C/ Armarios, Área De Serviço, Garagem LORIDANI MARTINS - CRECI 1851 - 3321-9131

ED DONA NETA - CENTRO
AV Afonso Pena - 142,03m² - Sala, 3 Dormitórios Sendo Um Apartamento/Ae E Dois Quartos (um C/Ae), Banheiro, Cozinha/Ae, Área De Serviço, Quarto Empregado, Banheiro De Serviço LORIDANI MARTINS - CRECI 1851 - 3321-9131

ED DONA NETA - CENTRO
AV Afonso Pena - 142,03m² - Sala, 3 Dormitórios Sendo Um Apartamento/Ae E Dois Quartos (um C/Ae), Banheiro, Cozinha/Ae, Área De Serviço, Quarto Empregado, Banheiro De Serviço LORIDANI MARTINS - CRECI 1851 - 3321-9131

ED ALCIDES ETCHEGOYEN
Ótimo Apartamento No Bairro Amambá. Entre Av Afonso Pena E João Rosa Pires. Excelente Área Interna Com Ampla Sala De Estar, Sala De Jantar, Sala De Tv, 3 Dormitórios Sendo Uma Suite E 2 Quartos (todos Com Armários), Ampla Cozinha, Área De Serviço Individualizada, Quarto Para Empregado, Banheiro De Serviço, Possui A Melhor Vaga De Garagem Do Edifício (em Frente Elevador Social). LORIDANI MARTINS CRECI 1851 - 3321-9131

ED SAINT PAUL 350MIL
Excelente Apartamento Na Rua Amazonas. Localização Privilegiada. Possui Ampla Sala De Estar, Uma Suite E 2 Quartos, Todos Com Armários, Banheiro Social, Cozinha Planejada, Área De Serviço C/ Armário, Garagem C/ Excelente Localização. LORIDANI MARTINS CRECI 1851 - 3321-9131

Casas

VENDE-SE CASA COM SALÃO
Na rua Artur Pires Nº 245 Jardim Los Angeles , área construída 350 m² , 2 terreno de 455 metros Valor 350 mil , aceito gado ou carro. F: 99994-2994

PARA VOCÊ QUE MORA DE ALUGUEL.
Já pensou em sair do aluguel? Venha conhecer as vantagens, e super fácil. Entre em contato para mais informações (67) 99126-7483/ Creci8078 Roberson Silva

CHAPADÃO DO SUL
L714 - Av Trinta e três, 239 - Centro - 99,90m² - T156,17m² - sala de estar e jantar, cozinha, apartamento (quarto c/ bh), 2 quartos, banheiro social, área de serviço, churrasqueira, garagem 2 vagas. LORIDANI MARTINS - CRECI 1851 - 3321-9131

GIOCONDO ORSI
L534 - 162,98m² - Sala, Lavabo, 3 Apartamentos (1 Sacada), Cozinha/Ae, Despensa, Área De Serviço, Banheiro De Serviço, Churrasqueira/Pia, 4 Estacionamentos, 2 Garagens. LORIDANI MARTINS - CRECI 1851 - 3321-9131

COOPHAMAT 230 MIL
Somente Para Investidores. Com Renda De Aluguel. Rua Da Penha. Sala , 3 Quartos, Banheiro Social, Cozinha, Área De Serviço. LORIDANI MARTINS CRECI 1851 - 3321-9131

TV MORENA - 210MIL
L710 - 88,23m² - Sala De Estar/Jantar, Lavabo, Cozinha, 2 Quartos, Banheiro Social, Cozinha, Área De Serviço, Garagem. LORIDANI MARTINS - CRECI 1851 - 3321-9131

Chacaras e Fazendas

B PIONEIROS
Excelente Área No Bairro Pioneiros C/ 12.900m². LORIDANI MARTINS - CRECI 1851 - 3321-9131

Terras e Terrenos

BAIRRO ITATIAIA VENDO
Lote (13x35,50= 461,50m²) R\$ 350 mil , Lotes 429m² R\$ 320 mil , 368m² R\$ 270mil , 396m² R\$ 250 mil esquina / murado , 429m² R\$ 350 mil asfalto/murado .67 98169-1717/ 67 99254-8892

NOROESTE VENDO
Vendo 720m² esquina. R\$ 120 mil. 67 9 8169-1717/ 67 9 9254-8892.

JD DAS REGINAS
390M². 13x30. ASFALTO. LORIDANI MARTINS CRECI 1851 - 3321-9131

CHÁCARA DOS PODERES
Vendo 5 mil m², sem benfeitorias. R\$ 250mil reais 67 9 8403-5180 .

VENDE-SE 02 LOTES
02 Lotes no Jd. Noroeste (lote 14 e 15 da quadra 25). Fica a 30 metros do asfalto. Para mais informações: Whats: (13)98138-3244

SARANDI/ PARANA
(35,75 frente BR X 102m=3.657m²). Valor R\$ 4.200.000,00. Aceito permuta e imóveis. (67) 9 8169-1717 / 67 99254-8892.

CHÁCARA PODERES
Vendo 5 mil m², R\$ 450 mil , 67 98169-1717 .

CHÁCARA DOS PODERES
Alugo 14 mil m² , com salão comercial de 200m² e mais duas casas simples . Valor R\$ 1.000 mensal. Tratar 98169-1717

CHÁCARA DAS MANSOES
Vendo 1 hectares (50m x 200m²) frente para Br , valor 320 mil. Tratar 98169-1717 .

Salas e Salões

B AMAMBÁ
Sala Com Banheiro Na Antiga Rodoviária. LORIDANI MARTINS CRECI 1851 - 3321-9131

CENTRO
Salas Comerciais Em Prédio Comercial Com Excelente Localização Na Rua Pedro Celestino Sub Esquina Com Av Afonso Pena. Dois Andares Disponíveis. LORIDANI MARTINS - CRECI 1851 - 3321-9131

ANUNCIE AQUI

3345.9030
comercial@estadoms.com.br

(67) 3321-9131

Loridani Martins
Corretora de Imóveis
CRECI 1851

CASAS	SOBRADOS
Chapadão do Sul 375MIL Suite, 2qtos, coz, as, gar B Caranda Bosque 1360MIL sl, lav, sui, 2qtos, coz, bs B. Giocando Orsi 550MIL sobrado c/ 3 suítes, churrasq B Coophamat 230MIL Sl, 3qt, bh, coz. Somente invest V. Alva 250MIL 3qt(1ae), bh, coz, desp, as, gar V. Vilas Boas 210MIL sobrado em cond fech. B Universitário 180MIL	B. Gioc Orsi R\$2.700 Prox Via Park, 3suítes (1c/sac), sl, lav, coz/ae, desp, bs, churrasq B Caranda Bosque 1 R\$1.900 Esq. R. V. Zeolla sl, lav, sui+2qt
VENDE	ALUGA
Ed. Ilha Bela R\$1.300 sui/ae+2qt(1c/ae), bh, coz/ae Ed. Dona Neta R\$1.000 sui/ae, 2qtos(1ae)joz, qe, bs R. Spazio Classique R\$950 sl/sac, sl, sui+ae+qt, bh, coz/ae Res Mte Castelo R\$780 sl/sac, 3qt(1c/ae), bh, coz/ae Res Nv Bélgica R\$620 sl, 2qtos, bh, coz, as, estac.	Chapadão do Sul R\$2.500 sala, sui, 2qtos, coz, churrasq Chapadão do Sul R\$2.200 sala, sui, 2qtos, coz, churrasq B Monte Castelo R\$2.000 sl, sui+2qt, bh, coz/ae, as, gar Centro R\$1.700 Px Fern. C. Costa e 13 de maio B. Sto Amaro R\$1.500 sui, 2q, ce/be, coz, as, gar Cel Antonino R\$1.500 sl, 2qt, bh, coz/ae, as, gar B Monte Castelo R\$1.500 Cd. Fech. sui+2qt, coz/ae, 2gar B Amambá R\$1.450 sl, sui+qt, bh, coz/ae, as, gar B Tiradentes R\$1.400 sl, sui, sui/ae+2qt(1ae), coz, gar B Amambá R\$1.300 sl, sui/ae, qt/ae, coz/ae, as, gar B Monte Castelo R\$900 Cond Fechado, 2 qtos, sl, coz Jd Seminário UCDB R\$820 Cond. Fechado, 2qt, churrasq
COMERCIAIS	COMERCIAIS
B Amambá (Rodov) 26m² Centro - em prédio comerc. 2 andares disponíveis	Pedro Celestino 1.762m² Prédio com c/ 5 pavimentos, subseq c/ Afonso Pena, Gara Centro - 13 Maio R\$8.000 Entre Av Afonso Pena e Barão Centro (entre 13 e 14) R\$1.700 Subseq Fern C. Costa, 96,72m²
CHÁCARAS	COMERCIAIS
B Pioneiros 12.900m²	Amambá Av Madri R\$1.700 Sala, copa e banheiro Amambá (Rodov) R\$400 sala c/ bh. Piso superior
TERRENOS	TERRENOS
Terras do Golfe +1.000m² 2 terrenos disponíveis: 02 (matá) e 09 (negócio + alta)	Vd Reginas (390m²) 120MIL

Rua José de Oliveira Lima, 40 - Jd dos Estados

FAÇA SUA PARTE NA LUTA CONTRA O CORONAVIRUS

ADQUIRA SEU CARTAZ OU BANNER SOBRE O USO DE MÁSCARA

CARTAZ PAPEL COUCHÉ
32X47cm

R\$ 6,00
UNIDADE

BANNER LONA VINIL
40X50cm

R\$ 25,00
UNIDADE

A GRÁFICA **Mats** COMPLETA DA CIDADE

Rua 14 de Julho, 204 - Santa Dorothéa - Campo Grande/MS
67 3345-9020 / 3345-9028 67 99155-5069



MONTANA LS 1.4
ANO:201/2012 COR:PRATA/COMPLETA/R\$31.500 C.O.M VEICULOS -Av. Bandeirantes,2796 fone: (67) 99981-8686/3385-2674 Email:mmincarone@terra.com.br

COBALT 1.4 LTZ
COBALT 1.4 LTZ 2013 2014 PRATA 145601 NSD9433 Flex TECA AUTOMÓVEIS R. Treze de Maio, 3843 - Centro, Campo Grande - MS FONE 3321-4591/ WHATS 99668-3983

SPIN 1.8 LTZ (AUT) 2017 2018
SPIN 1.8 LTZ (AUT) 2017 2018 PRATA 34531 PZU3149 Flex TECA AUTOMÓVEIS R. Treze de Maio, 3843 - Centro, Campo Grande - MS FONE 3321-4591/ WHATS 99668-3983

ARGO 1.0 FIREFLY
ARGO 1.0 FIREFLY FLEX DRIVE MANUAL 2018 2019 CINZA 4177 OPP2722 Flex TECA AUTOMÓVEIS R. Treze de Maio, 3843 - Centro, Campo Grande - MS FONE 3321-4591/ WHATS 99668-3983

STRADA HD WK CE E 2019 2020
STRADA HD WK CE E 2019 2020 BRANCO 33214 QUB6434 Flex TECA AUTOMÓVEIS R. Treze de Maio, 3843 - Centro, Campo Grande - MS FONE 3321-4591/ WHATS 99668-3983

CRONOS 1.3 8V
CRONOS 1.3 8V FLEX 2018 2019 BRANCO 15492 QAN2268 Flex TECA AUTOMÓVEIS R. Treze de Maio, 3843 - Centro, Campo Grande - MS FONE 3321-4591/ WHATS 99668-3983

CLASSIC LIFE
CLASSIC LIFE 2009 2009 PRATA 74850 HTJ1660 Flex TECA AUTOMÓVEIS R. Treze de Maio, 3843 - Centro, Campo Grande - MS FONE 3321-4591/ WHATS 99668-3983

ONIX JOY 1.0
ANO:2017/2018 COR:BRANCA/COMPLETO /R\$39.500 C.O.M VEICULOS -Av. Bandeirantes,2796 fone: (67) 99981-8686/3385-2674 Email:mmincarone@terra.com.br

PRISMA LTZ 1.4
ANO:2013/2014 COR:PRETA/COMPLETO/RODAS 17/ R\$ 42.900 C.O.M VEICULOS -Av. Bandeirantes,2796 fone: (67) 99981-8686/3385-2674 Email:mmincarone@terra.com.br

DOBL0 ESSENCE 1.8 FLEX 16V
DOBL0 ESSENCE 1.8 FLEX 16V 7L 2019 2020 PRATA 26123 QUN9797 Flex TECA AUTOMÓVEIS R. Treze de Maio, 3843 - Centro, Campo Grande - MS FONE 3321-4591/ WHATS 99668-3983

PALIO 1.0 FIRE
PALIO 1.0 FIRE FLEX 4PTS 2015 2015 PRETO 132214 QBP5669 Flex TECA AUTOMÓVEIS R. Treze de Maio, 3843 - Centro, Campo Grande - MS FONE 3321-4591/ WHATS 99668-3983

FIESTA 2013 2014
FIESTA 2013 2014 AZUL 87878 BSB8612 Flex TECA AUTOMÓVEIS R. Treze de Maio, 3843 - Centro, Campo Grande - MS FONE 3321-4591/ WHATS 99668-3983

FIESTA 1.5 S
FIESTA 1.5 S 2014 2015 PRETO 93639 OOL9381 Flex TECA AUTOMÓVEIS R. Treze de Maio, 3843 - Centro, Campo Grande - MS FONE 3321-4591/ WHATS 99668-3983

FIESTA 1.5 S
FIESTA 1.5 S 2014 2015 PRETO 93639 OOL9381 Flex TECA AUTOMÓVEIS R. Treze de Maio, 3843 - Centro, Campo Grande - MS FONE 3321-4591/ WHATS 99668-3983

FIESTA 1.5 S
FIESTA 1.5 S 2014 2015 PRETO 93639 OOL9381 Flex TECA AUTOMÓVEIS R. Treze de Maio, 3843 - Centro, Campo Grande - MS FONE 3321-4591/ WHATS 99668-3983

FIESTA 1.5 S
FIESTA 1.5 S 2014 2015 PRETO 93639 OOL9381 Flex TECA AUTOMÓVEIS R. Treze de Maio, 3843 - Centro, Campo Grande - MS FONE 3321-4591/ WHATS 99668-3983

FIESTA 1.5 S
FIESTA 1.5 S 2014 2015 PRETO 93639 OOL9381 Flex TECA AUTOMÓVEIS R. Treze de Maio, 3843 - Centro, Campo Grande - MS FONE 3321-4591/ WHATS 99668-3983

FIESTA 1.5 S
FIESTA 1.5 S 2014 2015 PRETO 93639 OOL9381 Flex TECA AUTOMÓVEIS R. Treze de Maio, 3843 - Centro, Campo Grande - MS FONE 3321-4591/ WHATS 99668-3983

GOL 1.0 TRACK
GOL 1.0 TRACK 2017 2018 BRANCO 44350 OAH8515 Flex TECA AUTOMÓVEIS R. Treze de Maio, 3843 - Centro, Campo Grande - MS FONE 3321-4591/ WHATS 99668-3983

VOYAGE TRENDLINE 1.6
ANO: 16/17 COR: BRANCA/COMPLETO/R\$ 43.500 C.O.M VEICULOS -Av. Bandeirantes,2796 fone: (67) 99981-8686/3385-2674 Email:mmincarone@terra.com.br

AMAROK CD 4X4 SE 2019 2019
AMAROK CD 4X4 SE 2019 2019 BRANCO 47692 QJ5159 Diesel TECA AUTOMÓVEIS R. Treze de Maio, 3843 - Centro, Campo Grande - MS FONE 3321-4591/ WHATS 99668-3983

VOYAGE TREND 1.0
ANO: 2013/2014 COR: PRATA / COMPLETO/ R\$ 31.500 C.O.M VEICULOS -Av. Bandeirantes,2796 fone: (67) 99981-8686/3385-2674 Email:mmincarone@terra.com.br

GEN JETTA 2.0 CONFORTLINE 2014 2014
GEN JETTA 2.0 CONFORTLINE 2014 2014 BRANCO 84663 FMY2885 Flex TECA AUTOMÓVEIS R. Treze de Maio, 3843 - Centro, Campo Grande - MS FONE 3321-4591/ WHATS 99668-3983

FOX 1.6 CONFORTLINE
ANO:2015/2016 COR:CINZA/COMPLETO/ AUTOMATICO/R\$ 39.000 C.O.M VEICULOS -Av. Bandeirantes,2796 fone: (67) 99981-8686/3385-2674 Email:mmincarone@terra.com.br

BORA 2.0 ANO: 2008/2009
COR:PRETA/ COMPLETO/ COURO/AUTOMATICO/R\$ 26.800 C.O.M VEICULOS -Av. Bandeirantes,2796 fone: (67) 99981-8686/3385-2674 Email:mmincarone@terra.com.br

VOYAGE TRENDLINE 1.6
ANO: 2014/2015 COR: PRETO / COMPLETO/R\$ 37.900 C.O.M VEICULOS -Av. Bandeirantes,2796 fone: (67) 99981-8686/3385-2674 Email:mmincarone@terra.com.br

JETTA HIGHLINE TSI 2.0
JETTA HIGHLINE TSI 2.0 211CV 2014 2014 BRANCO 43079 OOT0112 Gasolina TECA AUTOMÓVEIS R. Treze de Maio, 3843 - Centro, Campo Grande - MS FONE 3321-4591/ WHATS 99668-3983

AMAROK 2.0 CD 4X4 S
AMAROK 2.0 CD 4X4 S DIESEL MANUAL 2018 2018 BRANCO 140000 QAK0463 Diesel TECA AUTOMÓVEIS R. Treze de Maio, 3843 - Centro, Campo Grande - MS FONE 3321-4591/ WHATS 99668-3983

KOMBI STANDARD 1.6
KOMBI STANDARD 1.6 4P 1995 1996 VERDE 87230 HQH4736 Gasolina TECA AUTOMÓVEIS R. Treze de Maio, 3843 - Centro, Campo Grande - MS FONE 3321-4591/ WHATS 99668-3983

GOLF 1.4 TSI HIGHLINE
GOLF 1.4 TSI HIGHLINE 16V GASOLINA 4P AUTOMATICO 2015 2015 BRANCO 86114 QAD1612 Gasolina TECA AUTOMÓVEIS R. Treze de Maio, 3843 - Centro, Campo Grande - MS FONE 3321-4591/ WHATS 99668-3983

FUSCA 1200
FUSCA 1200 1964 BEGE 88831 BVR1964 Gasolina TECA AUTOMÓVEIS R. Treze de Maio, 3843 - Centro, Campo Grande - MS FONE 3321-4591/ WHATS 99668-3983

GOL 1.6 POWER 8V
GOL 1.6 POWER 8V FLEX 4P MANUAL 2003 2003 PRETO 137670 AHR2244 Gasolina TECA AUTOMÓVEIS R. Treze de Maio, 3843 - Centro, Campo Grande - MS FONE 3321-4591/ WHATS 99668-3983

GOL 1.0L MC4 2019 2020
GOL 1.0L MC4 2019 2020 CINZA 48443 QOQ9256 Flex TECA AUTOMÓVEIS R. Treze de Maio, 3843 - Centro, Campo Grande - MS FONE 3321-4591/ WHATS 99668-3983

GOL 1.0L MC4 2019 2020
GOL 1.0L MC4 2019 2020 PRATA 49090 QOQ3172 Flex TECA AUTOMÓVEIS R. Treze de Maio, 3843 - Centro, Campo Grande - MS FONE 3321-4591/ WHATS 99668-3983

HC VEICULOS
Tucson GLS AT Gasolina 12/13 prata R\$ 37.900,00. Telefones 3358-1300 / 3043-1305.

HC VEICULOS
Asx 4x4 automático 13/14 branco R\$ 70.900,00 (top de linha com teto solar). Telefones 3358-1300 / 3043-1305.

HC VEICULOS
L200 Triton Hpe Automática Diesel 15/15 prata R\$ 104.900,00. Telefones 3358-1300 / 3043-1305.

HC VEICULOS
Asx 4x2 automático 11/11 marrom R\$ 49.900,00. Telefones 3358-1300 / 3043-1305.

HC VEICULOS
Pajero Full Hpe Diesel 11/11 prata R\$ 99.900,00. Telefones 3358-1300 / 3043-1305.

HC VEICULOS
Outlander 2.0 automático 15/16 preto R\$ 103.990,00. Telefones 3358-1300 / 3043-1305.

HC VEICULOS
Asx 4x4 automático 13/14 vermelho R\$ 64.900,00. Telefones 3358-1300 / 3043-1305.

HC VEICULOS
L200 Triton Outdoor AT Diesel 16/17 branca R\$ 109.900,00. Telefones 3358-1300 / 3043-1305.

HC VEICULOS
L200 Triton Sport GLS MT Diesel 16/17 branca R\$ 109.900,00. Telefones 3358-1300 / 3043-1305.

HC VEICULOS
Ranger XLT CD Flex 13/14 cinza R\$ 68.900,00. Telefones 3358-1300 / 3043-1305.

HC VEICULOS
Outlander 2.0 automático 15/16 cinza R\$ 104.900,00. Telefones 3358-1300 / 3043-1305.

HC VEICULOS
Outlander 2.0 automático 15/16 cinza R\$ 104.900,00. Telefones 3358-1300 / 3043-1305.

HC VEICULOS
Pajero Dakar Hpe AT Diesel 13/14 prata R\$ 114.900,00. Telefones 3358-1300 / 3043-1305.

HC VEICULOS
Asx 4x2 automático 14/15 branco R\$ 65.900,00. Telefones 3358-1300 / 3043-1305.

HC VEICULOS
Pajero Dakar Hpe AT Flex 14/15 prata R\$ 107.900,00. Telefones 3358-1300/3043-1305.

HC VEICULOS
Asx 4x2 automático 11/11 marrom R\$ 49.900,00. Telefones 3358-1300 / 3043-1305.

HC VEICULOS
Pajero Full Hpe Diesel 11/11 prata R\$ 99.900,00. Telefones 3358-1300 / 3043-1305.

HC VEICULOS
Outlander 2.0 automático 15/16 preto R\$ 103.990,00. Telefones 3358-1300 / 3043-1305.

HC VEICULOS
Asx 4x4 automático 13/14 vermelho R\$ 64.900,00. Telefones 3358-1300 / 3043-1305.

HC VEICULOS
L200 Triton Outdoor AT Diesel 16/17 branca R\$ 109.900,00. Telefones 3358-1300 / 3043-1305.

HC VEICULOS
L200 Triton Sport GLS MT Diesel 16/17 branca R\$ 109.900,00. Telefones 3358-1300 / 3043-1305.

HC VEICULOS
Ranger XLT CD Flex 13/14 cinza R\$ 68.900,00. Telefones 3358-1300 / 3043-1305.

HC VEICULOS
Outlander 2.0 automático 15/16 cinza R\$ 104.900,00. Telefones 3358-1300 / 3043-1305.

HC VEICULOS
Outlander 2.0 automático 15/16 cinza R\$ 104.900,00. Telefones 3358-1300 / 3043-1305.

C4 PALLAS 2.0
EXL 2008/2009 COR: PRATA/COMPLETO/AUTOMATICO/COURO/R\$ 22.50000 C.O.M VEICULOS -Av. Bandeirantes,2796 fone: (67) 99981-8686/3385-2674 Email:mmincarone@terra.com.br

C4L A THP FFLEX
CITROEN C4L A THP FFLEX 2017 2018 BRANCO 10301 KYE7146 Flex TECA AUTOMÓVEIS R. Treze de Maio, 3843 - Centro, Campo Grande - MS FONE 3321-4591/ WHATS 99668-3983

C3 ORIGINI 1.5
ANO 2013/2014 COR: BRANCA/COMPLETO/R\$ 31.900 C.O.M VEICULOS -Av. Bandeirantes,2796 fone: (67) 99981-8686/3385-2674 Email:mmincarone@terra.com.br

C3 TENDANCE 1.6
CITROEN C3 TENDANCE 1.6 16V FLEX AUT. 2014 2015 BRANCO 50345 OON7263 Flex TECA AUTOMÓVEIS R. Treze de Maio, 3843 - Centro, Campo Grande - MS FONE 3321-4591/ WHATS 99668-3983

C4 CACTUS FEEL 1.6
CITROEN C4 CACTUS FEEL 1.6 AUT 2018 2019 PRETO 19000 QAM7604 Flex TECA AUTOMÓVEIS R. Treze de Maio, 3843 - Centro, Campo Grande - MS FONE 3321-4591/ WHATS 99668-3983

X60 1.8 TALENT 16V
LIFAN X60 1.8 TALENT 16V 128CV 5P MEC. 2018 2019 PRATA 19650 FRE0419 Gasolina TECA AUTOMÓVEIS R. Treze de Maio, 3843 - Centro, Campo Grande - MS FONE 3321-4591/ WHATS 99668-3983

AUDI A3 LM 180 CV 2014 2014
AUDI A3 LM 180 CV 2014 2014 BRANCO 73707 OON6591 Gasolina TECA AUTOMÓVEIS R. Treze de Maio, 3843 - Centro, Campo Grande - MS FONE 3321-4591/ WHATS 99668-3983

X60 1.8 TALENT 16V
X60 1.8 TALENT 16V 128CV 5P MEC. 2015 2016 PRATA 42275 OOU8412 Gasolina TECA AUTOMÓVEIS R. Treze de Maio, 3843 - Centro, Campo Grande - MS FONE 3321-4591/ WHATS 99668-3983

320I 2.0 16V TURBO
BMW 320i 2.0 16V TURBO M SPORT 2014 2015 BRANCO 110000 OOS0907 Flex TECA AUTOMÓVEIS R. Treze de Maio, 3843 - Centro, Campo Grande - MS FONE 3321-4591/ WHATS 99668-3983

C4 LOUNGE AUTOMATICO THP TEND 2017 2017
C4 LOUNGE AUTOMATICO THP TEND 2017 2017 BRANCO 37111 QAH5183 Flex TECA AUTOMÓVEIS R. Treze de Maio, 3843 - Centro, Campo Grande - MS FONE 3321-4591/ WHATS 99668-3983

308 HATCH ACTIVE 1.6
308 HATCH ACTIVE 1.6 16V 4P 2014 2014 VERMELHO 97464 JCW1986 Flex TECA AUTOMÓVEIS R. Treze de Maio, 3843 - Centro, Campo Grande - MS FONE 3321-4591/ WHATS 99668-3983

CERATO 1.6 EX3 SEDAN
CERATO 1.6 EX3 SEDAN 16V GASOLINA 4P MANUAL 2008 2008 PRETO 126849 HT7984 Gasolina TECA AUTOMÓVEIS R. Treze de Maio, 3843 - Centro, Campo Grande - MS FONE 3321-4591/ WHATS 99668-3983

RENEGADE LONGITUDE 1.8
JEEP RENEGADE LONGITUDE 1.8 FLEX AUTOMATICO 2018 2019 BRANCO 40047 QP2352 Flex TECA AUTOMÓVEIS R. Treze de Maio, 3843 - Centro, Campo Grande - MS FONE 3321-4591/ WHATS 99668-3983

208 GRIFFE 1.6 2013 2014
208 GRIFFE 1.6 2013 2014 BRANCO 75155 OOL2424 Flex TECA AUTOMÓVEIS R. Treze de Maio, 3843 - Centro, Campo Grande - MS FONE 3321-4591/ WHATS 99668-3983

207 HACT 1.6 KIQ-SILVER
ANO 2011/2012 COR: PRATA/COMPLETO/RODAS 17/ R\$ 18.500 C.O.M VEICULOS -Av. Bandeirantes,2796 fone: (67) 99981-8686/3385-2674 Email:mmincarone@terra.com.br

SANDERO EXPRESSION 1.0
ANO:2018/2019 COR: PRATA/COMPLETO/MIDIA NAVE,SENSOR /CAMARA DE RÉ/MANUAL/CHAVE RESERVA/R\$ 42.900 C.O.M VEICULOS -Av. Bandeirantes,2796 fone: (67) 99981-8686/3385-2674 Email:mmincarone@terra.com.br

SANDERO AUTH 10 2019 2019
SANDERO AUTH 10 2019 2019 BRANCO 28621 QQA4974 Flex TECA AUTOMÓVEIS R. Treze de Maio, 3843 - Centro, Campo Grande - MS FONE 3321-4591/ WHATS 99668-3983

SANDERO AUTH 10 2019 2019
SANDERO AUTH 10 2019 2019 BRANCO 44208 QQA4780 Flex TECA AUTOMÓVEIS R. Treze de Maio, 3843 - Centro, Campo Grande - MS FONE 3321-4591/ WHATS 99668-3983

SANDERO AUTH 10 2019 2019
SANDERO AUTH 10 2019 2019 BRANCO 44208 QQA4780 Flex TECA AUTOMÓVEIS R. Treze de Maio, 3843 - Centro, Campo Grande - MS FONE 3321-4591/ WHATS 99668-3983

SANDERO AUTH 10 2019 2019
SANDERO AUTH 10 2019 2019 BRANCO 44208 QQA4780 Flex TECA AUTOMÓVEIS R. Treze de Maio, 3843 - Centro, Campo Grande - MS FONE 3321-4591/ WHATS 99668-3983

SANDERO AUTH 10 2019 2019
SANDERO AUTH 10 2019 2019 BRANCO 44208 QQA4780 Flex TECA AUTOMÓVEIS R. Treze de Maio, 3843 - Centro, Campo Grande - MS FONE 3321-4591/ WHATS 99668-3983

SANDERO AUTH 10 2019 2019
SANDERO AUTH 10 2019 2019 BRANCO 44208 QQA4780 Flex TECA AUTOMÓVEIS R. Treze de Maio, 3843 - Centro, Campo Grande - MS FONE 3321-4591/ WHATS 99668-3983

SANDERO AUTH 10 2019 2019
SANDERO AUTH 10 2019 2019 BRANCO 44208 QQA4780 Flex TECA AUTOMÓVEIS R. Treze de Maio, 3843 - Centro, Campo Grande - MS FONE 3321-4591/ WHATS 99668-3983

COBALT LTZ 1.8 8V FLEX
COBALT LTZ 1.8 8V FLEX AUT. 2018 2018 BRANCO 68076 QNV8217 Flex TECA AUTOMÓVEIS R. Treze de Maio, 3843 - Centro, Campo Grande - MS FONE 3321-4591/ WHATS 99668-3983

CAPTIVA SPORT 2.4 2013 2014
CAPTIVA SPORT 2.4 2013 2014 BRANCO 87637 OOH1314 Gasolina TECA AUTOMÓVEIS R. Treze de Maio, 3843 - Centro, Campo Grande - MS FONE 3321-4591/ WHATS 99668-3983

CLASSIC LIFE
CLASSIC LIFE 2009 2009 PRATA 74850 HTJ1660 Flex TECA AUTOMÓVEIS R. Treze de Maio, 3843 - Centro, Campo Grande - MS FONE 3321-4591/ WHATS 99668-3983

ONIX JOY 1.0
ANO:2017/2018 COR:BRANCA/COMPLETO /R\$39.500 C.O.M VEICULOS -Av. Bandeirantes,2796 fone: (67) 99981-8686/3385-2674 Email:mmincarone@terra.com.br

PRISMA LTZ 1.4
ANO:2013/2014 COR:PRETA/COMPLETO/RODAS 17/ R\$ 42.900 C.O.M VEICULOS -Av. Bandeirantes,2796 fone: (67) 99981-8686/3385-2674 Email:mmincarone@terra.com.br

REPUBLICA FEDERATIVA DO BRASIL... Edital de Notificação... FINANCIAL IMOBILIARIA LTDA... (Lei n. 6.766, de 19 de dezembro de 1.979).

REPUBLICA FEDERATIVA DO BRASIL... Edital de Notificação... FINANCIAL IMOBILIARIA LTDA... (Lei n. 6.766, de 19 de dezembro de 1.979).

FINANCIAL IMOBILIARIA LTDA... Edital... (Lei n. 6.766, de 19 de dezembro de 1.979).

ESTADO ONLINE... USE MÁSCARAS PROTEJA-SE E PROTEJA OS OUTROS... 3345-9000



Sim, podemos ajudar.

Como atua a Clínica Gemma Galgani para dependentes químicos?

Nossa clínica para dependentes químicos recebe pessoas que buscam a libertação da dependência química e recebem atendimento clínico, tratamento terapêutico e psicológico, recebem cuidados para o período de desintoxicação, além de boa alimentação elaborada por nutricionistas durante todo o período de internação.

Infraestrutura completa:

